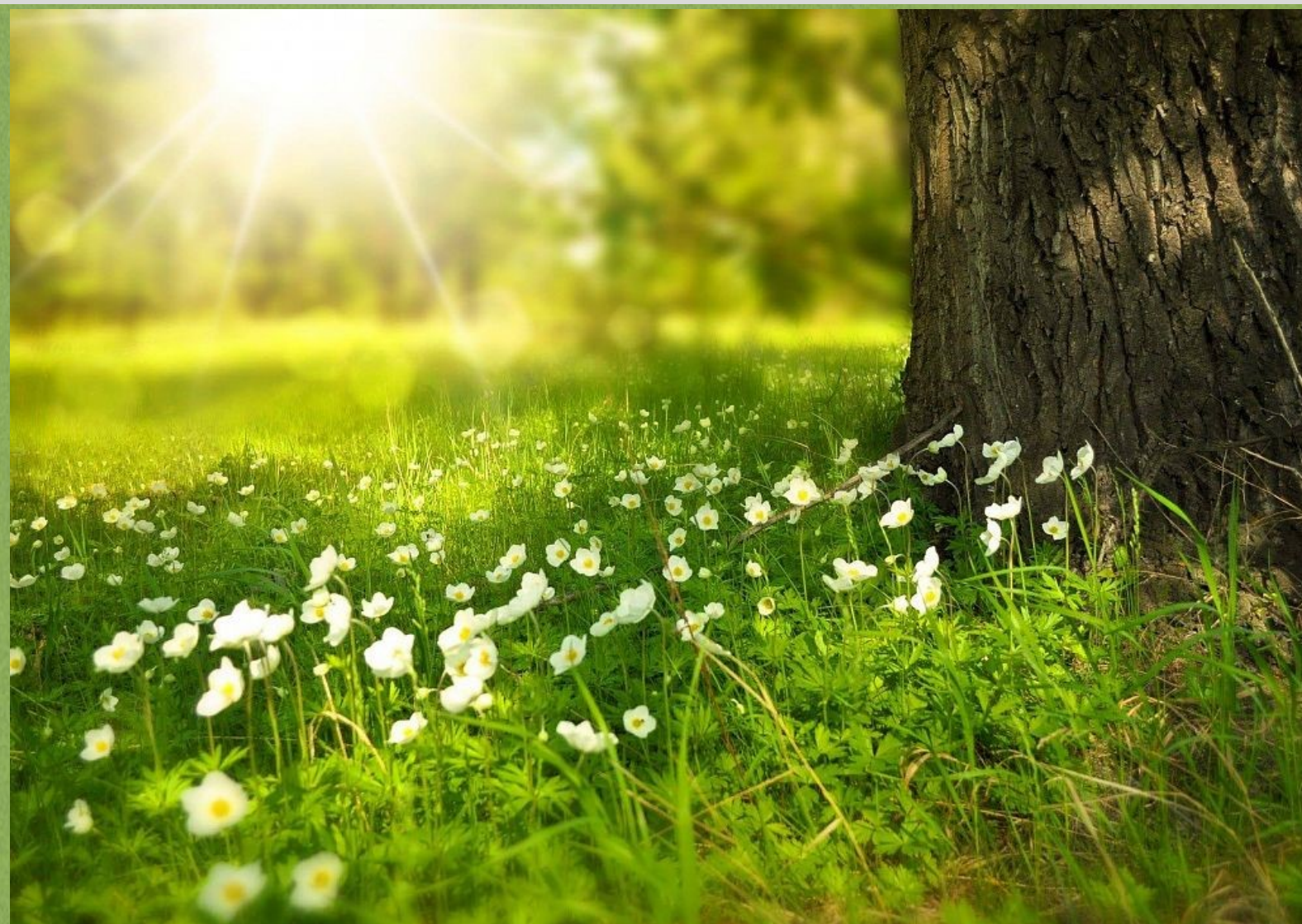


GROEN

DOEN WAT NODIG IS



GEZONDE GROENE LEEFOMGEVING VOOR MENS EN NATUUR



Groenvisie
Gemeente Westland

Auteur(s)	A.H. Muller
Contactpersoon	E.J.G Bakker
Datum	Juni 2021
Versie	0.4
Status	Definitief

INHOUDSOPGAVE

1. INLEIDING EN DOEL.....	7
1.1. Inleiding	7
1.2. Aanleiding	8
1.3. Doelstelling en afbakening	9
1.4. Aanpak en beleidskader	10
1.5. Leeswijzer	11
2. AANLEIDING GROENOPGAVE IN WESTLAND.....	12
2.1 Analyse bestaande situatie	12
2.1. Noodzaak en toenemende urgentie voor groen	13
2.2. Waarde van groen	14
3. GROENOPGAVE WESTLAND	16
3.1. Naar een robuust groenblauw netwerk	17
3.2. Naar een kwalitatiever, groener woonomgeving	18
3.3. Naar een toekomstbestendige woonomgeving	19
3.4. Naar groen bewuster Westland	20
4. GROENPROGRAMMA: WAT GAAN WE DOEN?.....	21
4.1. Actief werken aan groendragers	21
4.2. Groenere woonomgeving: experimenten/ vergroeningsprojecten.....	28
4.3. Groeninclusief ontwerpen	32
5. STRATEGIE: HOE MAKEN WE WESTLAND GROENER?.....	38
5.1. Wendbaar uitvoeringsprogramma met ambitiekeuzekaart	38
5.2. Procesmatig verankeren van het groenbewustzijn	39
5.3. Partnerschap	40
6. KOSTEN, DEKKING EN CO-FINANCIERING	42
6.1. Realisatie en financiële dekking groenvisie.	42
6.1. Uitvoeringsprogramma groenvisie 2021/2022	43

BIJLAGEN

- Bijlage 1: Positie, scope en reikwijdte van de groenvisie
- Bijlage 2: Analyse huidige situatie in Westland
- Bijlage 3: Waarden van groen
- Bijlage 4: Robuuste groendrager
- 4a: Natuur- en groennetwerkkkaart (omgevingsvisie)
- 4b: Bestaande groenstructuur
- 4c: Groene linten en dijken
- Bijlage 5: Groenfunctie groendrager in de woonkernen
- Bijlage 6: Referentienormen/richtlijnen ten behoeve van Programma van Standaarden
- Bijlage 7: Toekomst- en klimaatbestendig assortiment:
- Bijlage 8: Ambitiekeuzekaart
- Bijlage 9: Beoogde routekaart
- Bijlage 10: Verklarende woordenlijst



VOORWOORD

Een groener Westland is een lang gekoesterde wens van vele inwoners en ook van het bestuur. Er is in Westland ruimte nodig voor de natuur, zeker nu de bevolking groeit. En hoewel dat simpel klinkt, is toch de afgelopen jaren gebleken dat het niet zo eenvoudig is. In de enorme strijd om de vierkante meters voor onder andere woningbouw, glastuinbouw, bedrijventerreinen, wegen,

sporten en recreëren, bleek groen vaak het kind van de rekening. Met deze groenvisie 'Doen wat nodig is' willen we hier verandering in brengen.

Het afgelopen jaar hebben we besloten dat het roer om moet. In de omgevingsvisie hebben we ambities vastgelegd. Juist bij een groeiende bevolking zorgt meer natuur ervoor dat inwoners fijn kunnen wonen. Het zorgt voor speelplekken voor kinderen, voor rust, voor koelte én voor schone lucht. Zeker het afgelopen jaar, waarbij veel mensen gebonden waren aan huis of de directe omgeving, is de waardering voor groene plekken enorm gestegen. Voor de toekomst verwachten we dat een groene omgeving nog belangrijker wordt. De klimaatverandering dwingt ons ervoor te zorgen dat er meer groen komt en minder asfalt en tegels, zodat regen makkelijk weg kan lopen van de straten en dat er koelteplekken ontstaan door de schaduw van bomen.

Met deze groenvisie wordt er een basis gelegd om te zorgen dat we de ambities uit de omgevingsvisie gaan halen. Onze uitgangspunten zijn het realiseren van 50 m² groen per nieuwbouwwoning, het realiseren van groenblauwe verbindingen, het implementeren van groen-inclusief bouwen én een extra vierkante meter groen per bestaande woning. Met deze groenvisie zijn we er nog niet. We beginnen pas.

Deze visie legt vast welke stappen we gaan nemen. We kijken niet alleen naar wat wij als gemeente kunnen doen, maar ook naar wat we willen dat projectontwikkelaars gaan doen en wat inwoners kunnen doen. Duidelijk is dat vergroening een opgave is voor ons allemaal. De gemeente is eigenaar, opdrachtgever en wetgever, maar daarnaast ook degene die inwoners en bedrijven stimuleert en ondersteunt om zelf aan de slag te gaan met groen. Dat deze visie tot stand is gekomen in samenwerking met inwoners en natuur- en buurtverenigingen onderstreept de gezamenlijke opgave.

Leen Snijders, wethouder gemeente Westland

1. INLEIDING EN DOEL

1.1. Inleiding

Groen¹ geeft ons rust, biedt ruimte om te sporten of elkaar te ontmoeten, biedt ruimte voor verschillende dieren en planten en maakt onze leefomgeving veerkrachtiger en aantrekkelijker. Groen draagt bij aan de opgave om hitte te dempen en om het toenemende regenwater als gevolg van de verandering van het klimaat op te vangen. Groen zorgt dus voor een betere waterhuishouding en voor verkoeling. Daarbij vangen bomen en beplanting ook nog eens CO₂ en fijnstof af en draagt het groen bij aan een grotere biodiversiteit.

Met deze groenvisie streven wij naar een goede balans tussen groen en steen, natuur en recreatie, mensen en dieren. Zo zorgen we voor een prachtige, groene en leefbare stad in 2030, waar elke Westlander, zowel mens als dier, prettig kunnen leven. Een versteende woonomgeving is immers een onleefbare woonomgeving. Wie over tien jaar door Westland loopt, kan een verkwikkende wandeling maken langs de groene routes door de woonkernen. De groene omgeving biedt volop mogelijkheden voor beweging en verblijf, en kinderen leren er spelenderwijs de waarde van het groen. Ook krijgt groen een plek in het verticale: er is immers nog zoveel ruimte op gevels, daken en in tuinen. Zo zorgen we voor een mooiere, gezondere, koelere woonomgeving, met veel leefruimte voor mensen, planten en dieren en daarmee een grotere biodiversiteit. Dit betekent dat groen in onze woonomgeving een essentiële bijdrage levert aan de gezondheid, het sociale welzijn en de natuur van de Westlander Kortom: groen doet goed!

Net zoals overal in Nederland, kent ook Westland de komende jaren een aantal grote (ontwikkeling) uitdagingen die allemaal drukken op de ruimte. En die druk op de ruimte neemt toe. We hebben ruimte nodig om te wonen en ons te verplaatsen, te parkeren en te ondernemen, maar dit staat op gespannen voet met de groeiende behoefte aan groen. Ook de huidige Corona-crisis maakt weer tastbaar hoe belangrijk het voor onze fysieke en mentale gezondheid is om in een groene omgeving te zijn waar je de rust en ontspanning vindt om gezond te blijven. Daarom is het behouden, uitbreiden en ontwikkelen van een groene woonomgeving binnen onze huidige, vooral economische manier van denken niet altijd eenvoudig. De indruk bestaat namelijk dat groen zichzelf niet 'terugverdient'. Op die manier trekt het groen in de strijd om ruimte regelmatig aan het kortste eind. Het moet dan kijken voor praktische zaken als woningbouw, verkeersveiligheid of sociale veiligheid.

De groenopgave van Westland gaat echter niet alleen om de vraag naar ruimte voor groen. Het vraagt ook om prioritering, slimme inzet van het beschikbare budget, investeren in groen en goed reageren op veranderende omstandigheden, nieuwe inzichten, actuele ontwikkelingen en het zoeken naar alternatieven om doelen te bereiken. Hierbij liggen onder meer kansen in slimme inrichting, programmering, in bestaande en nieuwe subsidieregelingen, in integraliteit van maatregelen en in het partnerschap met de samenleving. Doen wat goed is!

¹ Groen: zijn alle bomen, gras, plantsoenen/beplanting en (natuurvriendelijke) oevers in de openbare ruimte die door de gemeente Westland worden onderhouden en beheert. Zie bijlage 10 'verklarende woordenlijst' voor een gedetailleerdere omschrijving.

Intussen verandert de samenleving, en daarmee de rol van de overheid. De overheid geeft meer ruimte aan de bewoners en geeft meer kaders- en richtlijnen mee. Dit zorgt dat de overheid anders na gaat denken over complexe vraagstukken zoals vergroening. Die complexe vraagstukken worden steeds meer in samenwerking opgepakt, en de omstandigheden en de mensen ter plekke worden steeds meer leidend, ook in Westland.

Bewoners, belangen- en buurtverenigingen, zijn zeer betrokken bij het Westlandse groen en laten zich dan ook horen. Tijdens interviews en een bewoner enquête hebben ze hun aandachtspunten en ideeën ingebracht en deze zijn in de speerpunten, maatregelen en uitvoeringsprogramma van deze visie verwerkt. Dank aan iedereen die heeft meegewerkt aan dit Groenbeleidsplan.

1.2. Aanleiding

Vanuit drie moties (motie beter groen 3.0 (november 2019), motie herdefinitie Groen en motie uitwerking beter groen) heeft de Raad de wens uitgesproken meer en beter groen te realiseren in Westland en zich uitgesproken voor verbetering van het groenbeleid bij onder andere gebiedsontwikkeling. Ook de bewoners, (natuur) belangenverenigingen en het MKB Westland hebben in de afgelopen jaren diverse malen aangedrongen op de vergroening van Westland. De Westlanders ervaren dat er te weinig aandacht is voor het groen in hun woonomgeving en hebben in de afgelopen jaren het groen alleen maar zien verminderen. Ze missen vooral groen in de straat en het centrum, en groen om in te fietsen en te wandelen. Het groen in hun directe woonomgeving waarderen ze als zeer positief².

In de vastgestelde omgevingsvisie is de ambitie neergezet dat in 2040 de dorpen in Westland groener zijn, door meer verblijfsgroen te realiseren in bestaand gebied én in nieuwbouwwijken. Hierbij gaan we niet alleen voor kwantiteit, maar ook voor de kwaliteit³ van het groen. De ambitie van de omgevingsvisie is dan ook om substantieel meer groen aan te leggen, hoewel dit flinke kosten met zich meebrengt. Omdat op sommige plekken onvoldoende ruimte is voor meer bomen en groen in de straat, zetten wij vanuit de omgevingsvisie in op innovatieve manieren van groen, zoals groene daken en gevels en groen-inclusief bouwen.

Al deze factoren maken een overkoepelend groenvisie noodzakelijk, met een duidelijke koers voor de komende 10 jaar. Als gemeentelijke organisatie willen wij heldere afwegingen kunnen maken en samenwerking zoeken om Westland groener, ecologisch waardevoller en toekomstbestendiger te maken.

De groenvisie heeft als ambitie:

- Bij te dragen aan vitaliteit, gezondheid en welzijn van inwoners, doordat het groen makkelijk toegankelijk is en de inwoners uitnodigt om er rust en ontspanning te vinden of plezier aan te beleven;

² Bron: verslagen werksessies en enquête ten behoeve van het participatietraject voor het opstellen van de omgevingsvisie.

³ Kwaliteit groen: Groen dat een bijdrage levert aan de vier groenwaarde en een functie vervult. Het groen is in goede conditie, heeft een goede toekomstverwachting, waarbij de juiste soort op de juiste plek, met voldoende ruimte om zich goed te kunnen ontwikkelen.

- Bij te dragen aan de ontwikkeling van Westland als gezonde, klimaatadaptieve en groene woonomgeving.
- De biodiversiteit in Westland te versterken, met een gezonde omgeving voor dieren en planten die hen voldoende mogelijkheden biedt om zich te bewegen tussen de groene gebieden;
- Te helpen bij het verwerken van grote hoeveelheden regenwater en te zorgen dat verkoeling wordt geboden als de temperaturen hoog oplopen; kortom, bij te dragen aan verzachting van de gevolgen van klimaatverandering.
- Bij te dragen aan actieve betrokkenheid van onze inwoners bij hun woonomgeving.

1.3. Doelstelling en afbakening

De groenvisie:

- Geeft uitwerking aan de vastgestelde doelen uit de omgevingsvisie voor de komende 10 jaar;
- Geeft richting aan ontwikkelingen en formuleert groene ambities;
- Biedt aanknopingspunten voor beheer en inrichting;
- Biedt een financieel kader waarin gewenste en realistische ontwikkelkosten voor de groenopgave inzichtelijk zijn gemaakt;
- Inspireert en stimuleert partners om hun buitenruimte groener te maken.

De voorgelegde groenvisie is een beschrijving van de verschillende onderdelen van vergroening, de kansen, de voorwaarden, urgenties en de strategische ontwikkellijnen voor Westland. Daarbij wordt opgemerkt dat vergroening sterke relaties heeft met de onderwerpen zoals klimaat, de woningopgave en herinrichtingsprojecten. Vanuit de huidige situatie kijken wij naar het benutten van kansen voor groen, en zal er bewust gekozen moeten worden voor het creëren van kansen om de ambitie en doelstellingen te halen. Om de groene opgave te realiseren reiken wij in deze visie handvatten aan om de discussie over ruimteclaims goed te kunnen voeren en het belang van groen in het verdere proces te bewaken.

Succesvolle vergroening van Westland vraagt om integrale afwegingen een afwegingskader binnen het ontwerpproces, waarbinnen per project en ontwerpproces de ruimte en creativiteit opgezocht kan worden. Nadere (concrete) uitwerking, maatwerk en brede afweging blijven altijd nodig. Met deze Groenvisie en de korte-termijnstrategie, zijn wij in staat om bewuste keuzes op ons groenbeleid en prioriteiten. De visie geeft achtergrond van de status en de mogelijke scenario's voor de groenopgave en vergroening in Westland.

Deze groenvisie richt zich voornamelijk op het groen in de woonomgeving en de verbinding met het omringende landschap. Een andere verbinding is er met het bestaand en nieuw beleid (o.a. omgevingsvisie, klimaat en duurzaamheid, waterplan). Er liggen kansen om deze beleidsterreinen op verschillende groene onderwerpen te integreren en te verbinden (o.a. klimaatadaptatie, duurzaamheid, maaibeeld) en zo de effectiviteit te vergroten. In bijlage 1 is een schematisch overzicht opgenomen van de positie, scope en reikwijdte van de groenvisie. Daarnaast is in de uitwerking van de groenvisie rekening gehouden met kaderstellende documenten, wet- en regelgeving.

Tot slot: de groenvisie is bedoeld als vertrekpunt. Met het vaststellen ervan hebben wij, de gemeente Westland, samen de lijnen uitgezet, maar moeten we vervolgens ook werkelijk aan de slag. De tijd daarvoor is rijp; onze inwoners zijn er ook klaar voor. Dit plan richt zich daarom met nadruk op de Westlandse politiek en onze (ambtelijke) organisatie, om de aanwezige kansen en uitnodigingen vanuit Westland op te pakken en samen te werken aan een leefbare, toekomstgerichte, groenere Westland.

1.4. Aanpak en beleidskader

Voor het opstellen van deze groenvisie is vanuit de gemeente een ambtelijke werkgroep ingericht. De belanghebbende inwoners en natuur- en buurtverenigingen hebben via interviews en bewonersenquête mee kunnen denken, inbreng gehad en geadviseerd (de deelnemerslijst van de ambtelijke werkgroep en de geïnterviewde belanghebbende natuur- en buurtverenigingen is weergegeven in bijlage 11).

De inhoud van deze groenvisie staat niet op zichzelf. Deze visie is een uitwerking rondom de groenopgaven zoals beschreven in drie moties en de omgevingsvisie en zijn daarmee richtinggevend voor het realiseren van de groene opgave in Westland. In de uitwerking van deze groenvisie is verder rekening gehouden met kaderstellende documenten (lokaal, regionaal en landelijk) en wet- en regelgeving. Hieronder staan de kaders-/uitgangspunten vanuit de vastgestelde omgevingsvisie puntsgewijs weergegeven.

De omgevingsvisie 2.0 stelt duidelijke ambities en doelen voor de korte en langere termijn, deze zijn als opgave meegenomen in de uitwerking van deze groenvisie:

- Westland gaat voor de haalbare ambitie om voor 2040 één extra vierkante meter verblijfsgroen⁴ per huishouden⁵ te realiseren in de openbare ruimte binnen de bestaande woonomgeving (groen binnen een bebouwde kom en/of binnen 500 meter van een bebouwde kom. Groenblauwe verbindingen binnen deze afstandsmaat worden hierbij meegenomen);
- In nieuwbouwwijken geven we een norm mee van 50 m² gebruiksgroen⁶ per woning. Hierbij houden we rekening met voldoende ruimte voor bomen in het straatprofiel en gaan vooral voor kwalitatief goed groen;
- Voor nieuwbouwwijken waarvoor al afspraken gemaakt zijn, zal het niet altijd mogelijk zijn al deze ambities nog in te passen. Daarom zetten we in op innovatieve manieren voor vergroening en is groeninclusief bouwen (en ontwerpen)⁷ de nieuwe standaard;
- De gemeente en het waterschap werken samen aan het verbeteren van voorzieningen om de water- en groenstructuur te optimaliseren;

⁴ Verbljfs-/gebruiksgroen: betreedbaar groen waarin je kan recreëren: wandelen, spelen, fietsen picknicken, zonnen, e.d.. Dus niet waar je langs kunt of naar kunt kijken (zie ook bijlage 10 verklarende woordenlijst).

⁵ Huishouding: Groep personen die samenwonen. De leden van een huishouden wonen in één woning. In deze visie hanteren we de term woning in plaats van huishouding.

⁶ Gebruiksgroen = verblijfsgroen

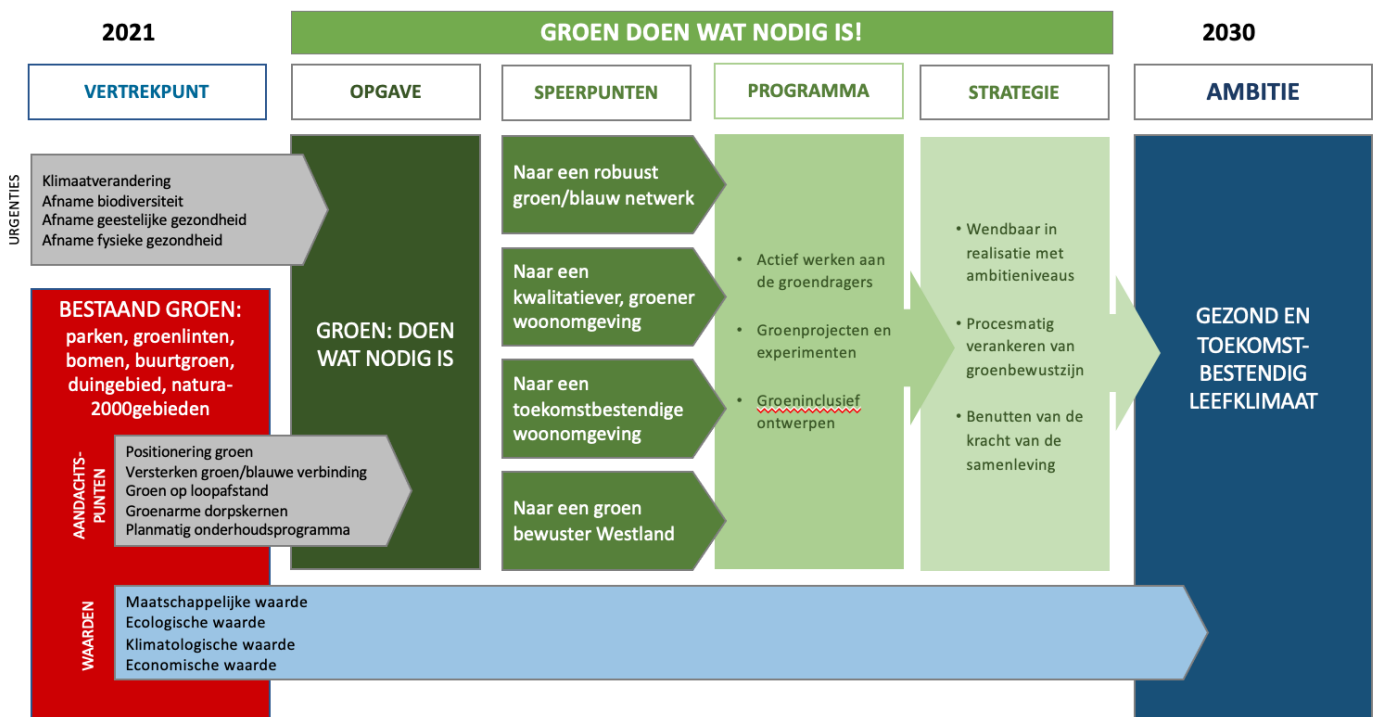
⁷ Bij nieuwbouwwijken en gebiedsontwikkelingen groeninclusief bouwen en ontwerpen (inrichten) is bestaand groen inpassen in nieuwe bouwprojecten, nieuwe groengebieden aanleggen, groene daken en gevels toepassen of gebruik maken van technische maatregelen om hittestress en wateroverlast tegen te gaan;

- Westland wil - samen met andere partners – natuurgebieden robuust, veerkrachtig, aaneengesloten en beleefbaar maken;
- Westland wil voor 2030 de ontbrekende zones en schakels in de ecologisch verbindingen invullen;
- Westland werkt actief aan het realiseren van Natuur Netwerk Nederland, door dit netwerk te versterken en ondersteunen door een lokaal natuur-netwerk te realiseren. Dit doen wij door gemeentelijk grondgebied zoveel mogelijk natuurlijk in te richten en te beheren;
- De kwaliteit van bestaand groen wordt verbeterd.

1.5. Leeswijzer

In het onderstaande schema staat schematisch de opbouw van deze groenvisie weergegeven. Het vertrekpunt is gelegen in de analyse van de huidige situatie en de noodzaak voor vergroening (urgentie). Samen met de groenwaarden vormt dit hoofdstuk 2. Dit leidt tot de centrale opgave voor het groen in Westland, met bijbehorende speerpunten, in hoofdstuk 3. Hoofdstukken 4 en 5 beschrijven vervolgens wat we concreet gaan doen: hoofdstuk 4 bevat het groenprogramma en in hoofdstuk 5 geven we de strategie weer om dit programma in de komende 10 jaar te realiseren.

De beoogde routekaart is als bijlage 9 toegevoegd. In deze bijlage maken we met behulp van drie ambitieniveaus inzichtelijk met welke maatregelen, welk resultaat kan worden gerealiseerd, uitgezet in de tijd (scope: 10 jaar) en inclusief de (financiële)consequenties. De overige bijlagen bevatten relevante achtergrondinformatie, waaronder kaartmateriaal en een ambitiekeuzekaart. Ook is een verklarende woordenlijst (bijlage 10) toegevoegd waarin een aantal termen worden uitgelegd.



2. AANLEIDING GROENOPGAVE IN WESTLAND

2.1 Analyse bestaande situatie

In de analyse van de bestaande situatie over het groen in Westland hebben we gekeken naar de fysieke situatie, de beleving en de positie van groen in een bedrijvige en continu veranderende samenleving. Hieronder volgt een samenvatting: voor een uitgebreide weergave van de analyse, zie bijlage 2.

De ligging van Westland is uniek: grenzend aan zowel een prachtig duin- en kustgebied met waardevolle natuur (Natura 2000) als aan Midden-Delfland, het groene hart van de regio. Het Natuur Netwerk Nederland (NNN, voorheen Ecologische Hoofdstructuur) vormt de groen/blauwe verbinding tussen deze waardevolle gebieden. Het omringende landschap en de groen/blauwe verbinding zijn waardevol voor flora en fauna en de Westlander om in uit te waaien, te sporten of de natuur te beleven.

De elf woonkernen die Westland vormen hebben ieder een specifiek stedenbouwkundig verkavelingspatroon, eigen stratenpatroon en groene inrichting. Door de opkomst van de glastuinbouw en de economische vooruitgang, werd vrijwel elke m² grond voor de tuinbouw aangewend. Met als gevolg een relatief hoge bebouwingsdichtheid met een functioneel ingerichte openbare ruimte. Het groen dat dan nog aanwezig is, is of beperkt toegankelijk, te versnipperd en/of bermgroen (wegbegeleiding).

De woonkernen van Westland kenmerken zich dan ook door smalle straten met een hoge parkeerdruk, strakke watergangen, kleine voortuinen, af en toe een dorp-/wijkpark, buurtspeelplekken en beperkt toegankelijke begraafplaatsen, dierenweiden en sportterreinen. Bomen staan verspreid door de gehele wijk, met vaak matige groeiomstandigheden. Het groen op de begraafplaats, dierenweide, rondom de speelplek en sportterrein, zorgen nog enigszins voor een groene aankleding. **Daar staat de wijdere groene omgeving, grenzend aan het duin-/kustgebied en het Natuur Netwerk Nederland (NNN) als groenblauwe verbinding tegenover.** De meeste woonkernen grenzen aan dit waardevolle landschap met een recreatie-/natuurgebied op fietsafstand, met uitzondering van de woonkernen Kwintsheul, Maasdijk en Honselersdijk.

Kortom Westland is compact, functioneel gebouwd. Aan de ene kant is het gelegen een prachtig duin- en kustgebied met waardevolle natuur (Natura 2000) als aan Midden-Delfland aan de andere kant heeft het groenarme, versteende buurten, met smalle straatjes, hoge parkeerdruk en intensief gebruik. Waar groen schaars is, zijn er groene accenten rondom speelplekken en begeleiding van de straten. Toegankelijke dorps-/wijkparken op loopafstand, die verbonden zijn met het omringende landschap worden op vele plaatsen gemist. Ter Heijde (10m²/woning),

Westlandse kengetallen (gemiddeld)
oppervlakte groen per woonkern
gerangschikt op minst groene kern/woning

- Ter Heijde 10 m²/woning
- Heenweg 15 m²/woning
- Kwintsheul 16 m²/woning
- Maasdijk 18 m²/woning
- Poeldijk 22 m²/woning
- Honselersdijk 26 m²/woning
- De Lier 27 m²/woning
- Monster 28 m²/woning
- s-Gravenzande 34 m²/woning
- Wateringen 35 m²/woning
- Naaldwijk 43 m²/woning

Bron: areaalgegevens gemeente Westland binnen bebouwde kom. De arealen zijn aangescherpt en aangepast t.b.v. groendefinitie.

Bron huishoudens: wetenswaardigheden, cijfers en statistieken over per kern

Heenweg (15m²/woning), Kwintsheul (16m²/woning) en Maasdijk (18m² /woning) zijn de vier kernen met het minst oppervlakte groen per woning, zie hiernaast het inzetkader en bijlage 2.

Bewoners ervaren Westland over het algemeen als een prettige gemeente om in te wonen en te verblijven. Dit klinkt ook door in de bewonersenquête. Ongeveer de helft is tevreden over het groen, zowel over kwaliteit en aanbod als over het onderhoud. De Westlanders missen vooral groen in de straat en in het centrum. Ze ervaren veel steen in hun omgeving en de bermen bestaat vooral uit gras en weinig andere soorten planten. Ze fietsen en wandelen graag in het groen en zouden dit graag meer terug zien. Op de fiets zijn ze binnen 15 minuten in een recreatie-/natuurgebied of duinen/strand. Echter lopend doen ze hier zeker een half uur over.

Om de kwaliteit en behoud van groen in Westland op peil te houden, zijn op basis van de bovenstaande analyse een aantal verbeterpunten van belang: De bovenstaande vragen en de beschrijving van de huidige situatie in Westland leidt tot een aantal concrete aandachtspunten voor deze groenvisie. Om de kwaliteit van het groen in Westland op een aanvaardbaar peil te krijgen en te houden, zijn de hieronderstaande verbeterpunten van belang:

1. meer aanbod van verblijf-/gebruiksgroen op loopafstand;
2. herstel en ontwikkeling van de groen/blauwe verbinding in het buitengebied met aandacht voor ecologie;
3. vergroening in de woonkernen en wijken;
4. verbetering matige groeiomstandigheden bij de bomen;
5. vergroten van groen bewustzijn;
6. van reactief naar programmatisch meerjarenonderhoudsprogramma;
7. groencapaciteit, kennisniveau en samenwerking.

[NB: Deze verbeterpunten zijn nader toegelicht in bijlage 2.]

2.1. Noodzaak en toenemende urgentie voor groen

Gemeente Westland wil een zo hoog mogelijke levenskwaliteit voor haar inwoners. Hierin neemt groen duidelijk een belangrijke plaats in. Maar groen als basis voor een gezond leefklimaat concurreert sinds jaar en dag met alle andere functies, ontwikkelingen en ambities om de beperkte aandacht, ruimte en budgetten.

In die dynamiek is groen van oudsher belangrijk, maar kleeft er ook een aura aan van 'aankleding', ondergeschikt aan 'fundamentele' functies zoals huisvesting en infrastructuur. Die opvatting is achterhaald. Onder druk van het veranderende klimaat, toename van hitte, verdoring of juist extreem veel wateroverlast op piekmomenten en teruglopende biodiversiteit, ervaringen uit de corona-crisis en uitgesproken wensen van inwoners neemt landelijk én lokaal het belang van groen toe. Werken aan een gezond, toekomstbestendig leefklimaat met groen als basis vraagt om een innovatieve en bewuste benadering, met groendragers die robuust genoeg zijn om de uitdagingen van de toekomst te kunnen opvangen.

De belangrijkste uitdagingen en urgenties voor een leefbare, toekomstbestendige woonomgeving zijn samengevat in onderstaande inzetten:

URGENTIES VANUIT GEZONDHEID

In een gezond leefklimaat draait het om de volgende urgenties:

- Afname fysieke gezondheid -> uitdagen tot bewegen in het groen;
- Afname mentale gezondheid -> uitdagen tot verblijven in het groen;
- Toename eenzaamheid -> stimuleren ontmoeten, participeren (zingeving) en sociale cohesie;
- Enkelzijdige opvoeding -> spelen in de buitenlucht draagt bij aan de sociaal-emotionele en motorische ontwikkeling van kinderen;
- Beperking zelfontplooiing: verblijf in het groen bevordert groen bewustzijn: leerzaam en educatief.



URGENTIES VANUIT TOEKOMSTBESTENDIGHEID

Een toekomstbestendig leefklimaat gaat over de volgende urgenties:

- Wateroverlast -> opvang neerslagpieken, tegengaan verdroging;
- Afname flora en fauna -> vergroten biodiversiteit;
- Opwarmend klimaat -> reduceren opwarming en hittestress;
- Anonieme leefomgeving -> creëren van betrokkenheid, identiteit en eigenaarschap;
- Luchtkwaliteit: Opvang CO₂, O₂ en fijnstof;



2.2. Waarde van groen

Groen is meer dan aankleding van de openbare ruimte met planten en bomen. Verzamelde data en gedegen onderzoek bevestigen steeds meer de betekenis van groen voor leefbaarheid en woonkwaliteit. Het is van essentieel belang voor ons leefklimaat, alleen al omdat we zonder de zuurstof die bomen en planten produceren niet zouden bestaan. Maar behalve zuurstof levert groen ons nog veel meer op:

- Groen in de directe leefomgeving is goed voor ons welzijn en vermindert aantoonbaar gezondheidsklachten, waardoor ziekenhuisbezoeken en zorgkosten afnemen;
- Groen nodigt mensen uit tot bewegen, en bevordert daarmee onze fysieke gezondheid en vermindert stress;



- Groen is van betekenis voor de economie: een aantrekkelijke, groene omgeving is een aantrekkelijk vestigingsklimaat voor bedrijven en biedt een prettige werkomgeving voor werknemers. Ook is groen waarde verhogend voor onroerend goed in een versteende woonomgeving;
- Groen is van betekenis voor klimaatadaptatie: investeringen in het groen dragen bij aan het voorkomen van wateroverlast op straat, vertraagd afvoeren van regenwater op piekmomenten, waardoor geen extra investeringen noodzakelijk zijn voor capaciteitsuitbreiding van het riool. Daarnaast nivelleert het groen temperatuurschommelingen;
- Groen is van belang voor de biodiversiteit. Biodiversiteit is onontbeerlijk voor een rijke, veerkrachtige leefomgeving en natuur: groen biedt leefgebieden, schuilplaatsen, foerageermogelijkheden en verbindingszones voor dieren en planten;
- Groen zorgt voor zuurstof, vangt fijnstof af en neemt CO2 op.

Uitgaande van de duurzaamheidsprincipes '*people, planet, prosperity*' onderscheiden we vier waarden van groen in de woonomgeving: gezondheid, ecologisch, klimatologisch en economisch. In een vitale, veerkrachtige en toekomstbestendige woonomgeving zijn deze vier waarden met elkaar in evenwicht. In bijlage 3 zijn deze waarden verder toegelicht.

3. GROENOPGAVE WESTLAND

Westland wil een **gezond, toekomstbestendig leefklimaat** bieden aan haar inwoners. Groen in de woonomgeving is daarvoor een cruciale, essentiële basis. Als wij nu en in de toekomst invulling willen geven aan deze ambitie, rekening houdend met de eerder beschreven urgentie en waarde van het groen, dan is voldoende groene ruimte in Westland van grootste belang.

De centrale ambitie leidt zo tot de centrale opgave voor deze groenvisie in de komende jaren: het verder vergroenen van Westland.

De centrale opgave van vergroening is verder onder te verdelen in vier samenhangende speerpunten:

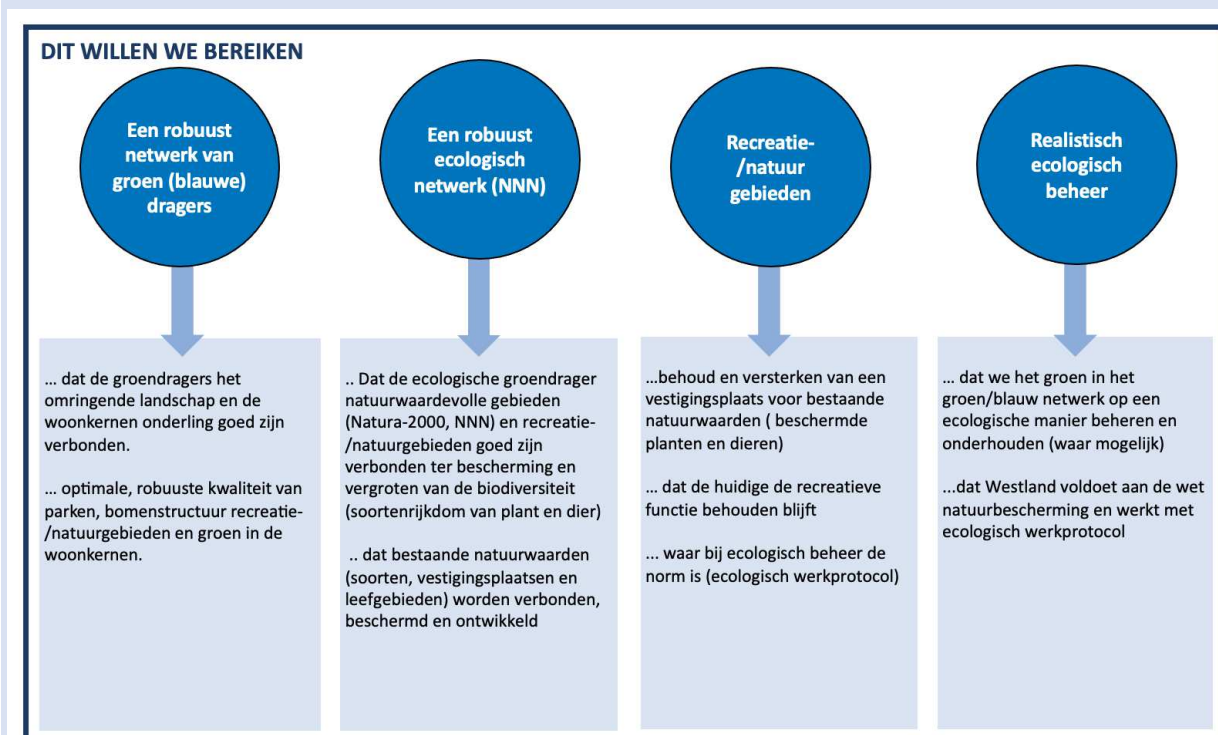
1. **Naar een robuust groenblauw netwerk**
2. Naar een kwalitatiever, groener woonomgeving
3. Naar een toekomstbestendige woonomgeving
4. Naar een groenbewuster Westland

Deze speerpunten geven aan wat we willen bereiken. Zo brengen we focus en richting aan in deze groenvisie. De speerpunten zijn in de volgende paragrafen verder toegelicht.

3.1. Naar een robuust groenblauw netwerk

NAAR EEN ROBUUST GROENBLAUW NETWERK

Het inrichten en beheren van het groen in Westland op een wijze zodat de groendragers en -structuren in zowel binnen de woonkernen en recreatie-/natuurgebieden onderling goed zijn verbonden en van optimale, robuuste kwaliteit zijn.



Omschrijving:

Wij werken aan de verbinding en de verbetering van het groen in het omringende landschap met en tussen de elf woonkernen. Hiermee ondersteunen wij zowel de biodiversiteit als het welzijn en de gezondheid van de Westlanders. Ons doel is de groene/blauwe structuur, zoals aangeven in het Natuur Netwerk Nederland, natura -2000 gebied en de recreatie-/natuurgebieden beter te laten aansluiten, te beschermen en robuuster te maken. Het is gericht op het verbinden van het landschap met recreatie-/natuurgebieden en groen in de woonkernen. Dit sluit aan bij de ambitie van de omgevingsvisie. Door deze verbinding ontstaan er meer mogelijkheden voor dieren en planten om te leven en voor de mensen om daarvan te genieten. Geleidelijk ontstaat er een samenhangend robuust groenstructuur waarin en waardoor de mens, dier en plant kunnen bewegen. Daarom houden we wat groen is groen; waar groen moet verdwijnen compenseren we dit.

Een nadere uitwerking en de maatregelen om dit speerpunt te realiseren staan beschreven in paragraaf 4.1 en 4.3.

3.2. Naar een kwalitatiever, groener woonomgeving

NAAR EEN KWALITATIEVER, GROENER WOONOMGEVING

Omschrijving

Het inrichten en beheren van groen in Westland zodat dat er in elke woonkern en wijk voldoende aantrekkelijk, kwalitatief en bruikbaar groen aanwezig is voor de inwoners

DIT WILLEN WE BEREIKEN



... dat er in elke buurt binnen 10 minuten lopen voldoende aantrekkelijk, kwalitatief en bruikbaar groen aanwezig is voor de bewoners

...richtlijnen en afstand normen voor verblijf-/gebruik groen (dorps-/wijkpark) groen met enige omvang



... dat er voldoende bloeiend groen met hoge sierwaarde aanwezig is

... Dat het groen netjes en verzorgd eruit ziet (gesloten, geen dode planten en weinig zwerfafval).

... dat een positief invloed heeft op de beleving voor bewoners en winkelend publiek.

... in partnerschap met de winkeliers en andere ondernemers



... dat in inrichtingsplannen heldere keuzes worden gemaakt voor aantrekkelijk, duurzaam groen

...richtlijnen en bouwstenen voor een duurzame standplaats: juiste boom op de juiste plek / groeiplaats afgestemd op plant-/boomgrootte



... dat het groen in Westland duurzaam in stand wordt gehouden, nu en in de toekomst

...beheervriendelijke ontwerpkeuzes, waarbij met de beoogde beheerinspanning de gevraagde kwaliteit haalbaar is

... synchroniseren in beheer en onderhoud

Omschrijving

We werken aan voldoende bloeiende planten en groene routes. Die beginnen bij de woning en zijn via straten, pleinen, wegen en parken te volgen tot in het buitengebied rondom de woonkernen. Hierdoor is het vooraf duidelijk wat behouden en beschermd moet worden en biedt het handvatten en houvast bij toekomstige ontwikkelingen, maar geeft ook ruimte dat het overige groen (buurtgroen) flexibeler ingevuld kan worden. Een groene toegankelijk woonomgeving, vergroot de groenbeleving en stimuleert inwoners om meer te bewegen, even een ommetje te lopen, een rondje te joggen en te ontspannen. Uit de bewonersenquête blijkt ook dat inwoners graag meer willen bewegen en sporten in de natuur.

Deze groenstructuur met de groendragers is in paragraaf 4.1 nader beschreven en in bijlage 4 staat een aanzet tot een groenstructuurkaart.

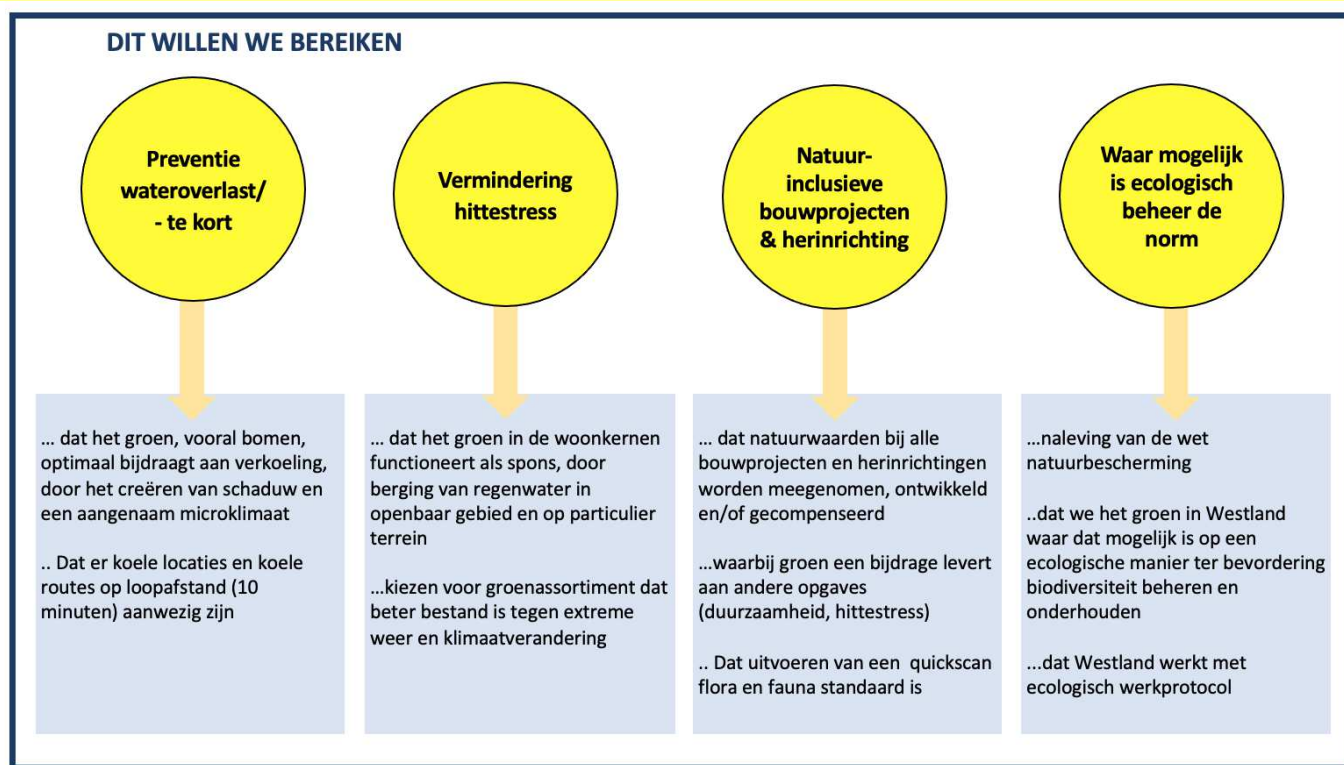
De kwaliteit van de inrichting is bepalend voor het beheer en onderhoud dat nodig is om dit in stand te houden. Dat begint met het maken van natuur- en beheervriendelijke ontwerpkeuzes, gericht op een samenhangende groenstructuur. We streven naar de juiste inrichting op de juiste plaats, waar groeiplaatsen zijn afgestemd op de boomgrootte en boomsoort en waar met de beoogde beheerinspanningen de gevraagde groenwaarde, functie en kwaliteit haalbaar is.

Een nadere uitwerking en de maatregelen om dit speerpunt te realiseren staan beschreven in paragraaf 4.1, 4.2 en 4.3.

3.3. Naar een toekomstbestendige woonomgeving

NAAR EEN TOEKOMSTBESTENDIGE WOONOMGEVING

Omschrijving Het inrichten en beheren van het groen op een wijze die zorgt voor opvang en verzachting van concrete effecten van klimaatverandering, met name hittestress, droogte en wateroverlast



Omschrijving

Ook in Westland kan er wateroverlast op straat, extreme droogte en hittestress door de klimaatverandering ontstaan. Door groen en/of water toe te voegen of door meer schaduw te creëren, draagt vergroening van de woonkernen bij aan de klimaatopgave. Groen zorgt voor verkoeling door middel van verdamping. Groen houdt water beter vast en zorgt voor een geleidelijke afvoer van water. Een groene woonomgeving draagt zo bij aan droge voeten, maar ook aan het tegengaan van extreme droogte. De openbare ruimte wordt groener ingericht, zodat een natuurlijke vorm (verdamping en schaduwwerking) van koeling ontstaat. Vooral bomen, met name oudere grotere bomen, spelen een belangrijke rol: ze filteren stof, leveren zuurstof en in hun schaduw is de temperatuur al snel enkele graden lager dan in de volle zon.

Westland wil de aanwezige biodiversiteit behouden en de ecologische potenties verder versterken, zodanig dat het voldoet aan zijn wettelijke verplichting in het kader van de Wet natuurbescherming. Verbinding en realistisch ecologisch beheer zijn de sleutelwoorden bij het vergroten van de biodiversiteit. Grote recreatie-/natuurgebieden, dorp-/wijkparken, randen om de sportterreinen en de verbindingen daartussen, zorgen voor een groen ecologisch netwerk: de ecologische groendragers. Planten en dieren in de woonkernen verplaatsen en verspreiden zich langs

deze groene ecologische drager. Zo kunnen ze zich als soort handhaven. Anders beheren en biodivers inrichten zal zeker zijn vruchten afwerpen. Door in te zetten op de robuuste groendragers, met aandacht voor het bevorderen van de biodiversiteit in de ecologisch groendragers en natuurinclusief bouwen, verwacht Westland meerwaarde te bereiken voor de biodiversiteit.

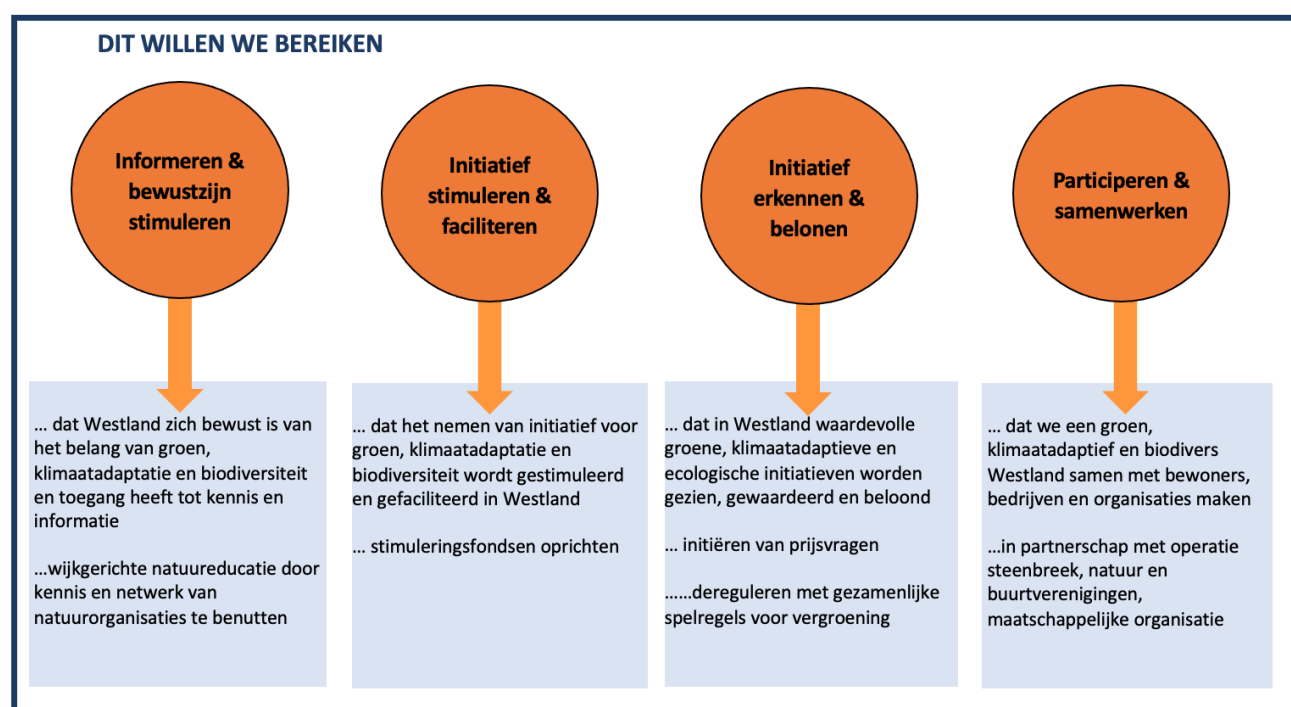
Een nadere uitwerking en de maatregelen om dit speerpunt te realiseren staan beschreven in paragraaf 4.1, 4.2 en 4.3.

3.4. Naar groen bewuster Westland

NAAR EEN GROEN BEWUSTER WESTLAND

Omschrijving

“Het stimuleren, ondersteunen en bundelen van de inzet en kennis op het gebied van groen, klimaatadaptatie en biodiversiteit”



Omschrijving

Vergroening start bij bewustzijn. Westland wil dat het belang en de positieve invloed van groen vanzelfsprekender wordt. We streven daarom naar een groter bewustzijn en een stevigere positie van het groen binnen de gemeentelijke organisatie en bij de Westlanders. Een groot deel van de vergroeningsopgave in Westland ligt echter in het privaat gebied, bij inwoners, bedrijven en maatschappelijke organisaties. Bevorderen van het groenbewustzijn in Westland, bijvoorbeeld door communicatie en kennisdeling, kan ervoor zorgen dat vergroening en handelen vanuit groen, klimaat en ecologie herkenbaarder en breder gedragen worden. En hoe meer mensen het belang en de waarde van groen beseffen, hoe meer iedereen daarnaar gaat handelen, individueel of in samenwerking.

Een nadere uitwerking en de maatregelen om dit speerpunt te realiseren staan beschreven in paragraaf 4.1, 4.2 en 4.3.

4. GROENPROGRAMMA: WAT GAAN WE DOEN?

Dit hoofdstuk beschrijft met welke maatregelen we de ambitie, de centrale vergroeningsopgave en de speerpunten gaan realiseren. Om verandering op gang te brengen stellen wij de volgende drie groenprogramma's voor, met bijbehorende maatregelen en/of richtlijnen. Dit groenprogramma zal de komende jaren worden uitgevoerd op basis van de beschreven strategie (hoofdstuk 5) en het uitvoeringsprogramma (bijlage 9). De groenopgave van Westland is daarbij niet alleen een opgave voor de gemeente, maar voor iedereen die bij het groen betrokken is en gebruik maakt van de openbare ruimte. Samen maken we Westland groener.

In het onderstaand schema staan de drie groenprogramma's en wie aan zet is voor de uitvoering ervan.

GROENPROGRAMMA	WIE IS AAN ZET?
Actief werken aan de groendragers (& 4.1)	Gemeente
Groenere woonomgeving: experimenten/vergroeningsprojecten (& 4.2)	Gemeente en i.s.m. bewoners.
Groeninclusief ontwerpen (& 4.3)	Initiatiefnemer (gemeente en/of projectontwikkelaar)

De volgende paragrafen lichten het programma de concrete maatregelen, experimenten en instrumenten toe. Om deze groenprogramma's te realiseren reiken wij handvatten, referentienormen en/of richtlijnen aan om de discussie over ruimteclaims goed te kunnen voeren en het belang van groen in het verdere proces te bewaken en ook uitgangspunten/richtlijnen voor beheer en onderhoud. Deze handvatten, referentienormen en richtlijnen, opgenomen in bijlage 6 en 7, dienen opgenomen te worden in de Programma van Standaarden.

4.1. Actief werken aan groendragers

Wij werken actief aan de groendragers door het vastleggen en vaststellen van een robuuste groenstructuurkaart. De groenstructuurkaart maakt inzichtelijk welk groen voor de lange termijn behouden blijft en waar kansen liggen voor het ontwikkelen en/of versterken van (ecologische) verbindingen. De groendragers zorgen voor een visuele verbinding van de woonkernen onderling en met het omringende landschap. De robuuste groendragers kennen een gevarieerd groen palet: van bloemen tot bomen, van rustige tot drukker gebieden, van natuurlijk groen tot speelgroen. De robuuste groendragers functioneren als de 'longen' van de gemeente Westland, die de Westlanders rust en ontspanning geeft en de openbare ruimte weerbaarder maakt tegen hittestress en ander extreem weer.

Hiermee geven wij uitvoering aan de opgave uit de omgevingsvisie om de groenstructuur te verstevigen, te optimaliseren, te verbinden en actief te gaan werken aan het realiseren van het Natuur Netwerk Nederland.

In het onderstaande overzicht staan de maatregelen die zorgen dat we actief gaan werken aan de groendragers. Nagenoeg alle maatregelen leveren een bijdrage aan het realiseren van de vier speerpunten. Ook zijn deze maatregelen noodzakelijk om het groen voor de toekomst op orde te houden en om op termijn verdere uitholling van de groenkwaliteit te voorkomen. In de daaropvolgende paragrafen worden deze maatregelen nader omschreven.

		<i>Bijdrage aan speerpunten</i>			
		Naar een robuust groen/blauw netwerk	Naar een kwalitatieve, groener woonomgeving	Naar een toekomstbestendig woonomgeving	Naar een groenbewust Westland
<i>Maatregelen</i>					
ACTIEF WERKEN AAN ROBUUSTE GROENDRAGERS					
1.	Beleidsmatig vaststellen robuuste groendragers (uitwerken groenstructuurkaart)	✓	✓	✓	✓
2.	Actief werken aan Natuur Netwerk Nederland	✓	✓	✓	-
3.	Aanpakken ontbrekende schakels	✓	✓	✓	✓
4.	Kwaliteitsimpuls recreatie-/natuurgebieden	✓	✓	✓	✓
5.	Waarde en functie stedelijke groendrager	✓	✓	✓	✓
6.	Uitwerking bomenbeleidsplan	✓	✓	✓	✓

Figuur 1: Maatregelen actief werken aan robuuste groendragers en hun bijdrage aan de speerpunten

Beleidsmatig vastleggen robuuste groendragers

In de robuuste groendragers is er een goede balans tussen natuurbescherming en -beleving. Maar ook tussen cultuurlandschap en natuur, tussen economische en ecologische belangen en tussen de verschillende vormen van recreatie. We zorgen dat kwetsbare natuur wordt ontzien, terwijl fiets, wandel-, ruiters- en vaarroutes het mogelijk maken van het landschap te genieten. Daarom kiezen we voor zonering en bepalen we samen wat het beste waar kan en wanneer. Zo zorgen we ervoor dat kwetsbare natuur wordt ontzien en dat vogels in alle rust kunnen broeden. Dat kunst, cultuur en ondernemerschap de ruimte krijgen en zich verder kunnen ontwikkelen. En dat elke bezoeker in de groendrager een plek kan vinden om zich op een prettige manier te ontspannen en op te laden.

De groene historische linten, dijken en waterstructuur spelen een belangrijke rol als groendrager. De doorgaande waterstructuur van het boezemwaterstelsel, dient als ruggengraat om de groenstructuur aan elkaar te koppelen. Indien het profiel het toelaat kunnen hier zowel waterbeplanting, diverse vormen van moeras- en oeverbeplanting als heesterpartijen, boomgroepen en rijen bomen een plek krijgen. Veel van de historische linten en dijken hebben

door de aanwezige erfbeplanting al een groen karakter. Door het stimuleren van erfbeplanting en door aanvullende maatregelen, zoals aanbrengen van hagen of het beperken van doorgaand autoverkeer, kunnen de linten veel aantrekkelijker worden gemaakt voor de recreatie en natuurbeleving.

In het buitengebied is sporadisch laanbeplanting aanwezig. Vanwege de beschaduwing zijn hoge bomen in het kassengebied namelijk ongewenst. Waar het kan versterken wij de laanbeplanting, en zorgen beplanting en grasbermen voor de verbinding.

Om actief te werken aan robuuste groendragers is het waardevol om de groenstructuur vast te leggen op kaart en als bestemming groen/ecologie juridisch vast te leggen in omgevingsplannen. De aanzet voor deze groenstructuur is vastgelegd op de Natuur- en groennetwerkkarta van de omgevingsvisie (bijlage 4a). Deze dient nader verfijnd te worden, waarin de groenstructuur wordt ingedeeld in:

- De ecologische groendragers: Duin- en kuststrook, Natura 2000 gebied en Natuur Netwerk Nederland (NNN) en de recreatie-/natuurgebieden;
- De recreatieve dragers: groene linten en dijken (recreatieve routes), doorgaande water/groenstructuur van het boezemstelsel, die zorgen voor verbinding op regionaal niveau;
- De groendragers in de woonkernen: dorps-/wijkpark, begraafplaatsen, groen rondom speelplekken en sportterreinen/velden en groenstructuren langs water en wijkontsluitingswegen.

In de onderstaande inzet worden deze groendragers nader toegelicht.

Ecologische groendragers bestaan uit het groenblauw netwerk, zoals het Natuur Netwerk Nederland, natura-2000 gebieden en de recreatie-/natuurgebieden van Westland. Door de ecologische dragers te optimaliseren en te versterken, verbinden we de unieke omliggende omgeving van het Westland met elkaar: de duinstrook, met een waardevolle natura-2000 gebied (Solleveld) en met aan de andere kant het groene hart van de regio: Midden-Delfland. De Wenzone, Poelzone, Zwethzone en Gantelzone. Het Staelduinsebos, Wollebrand, Plas van alle Winden en Prinsenbos functioneren als stepping stones in deze ecologische groendrager. Bij gebiedsontwikkelingsopgaven en bij beheer en onderhoud streven wij naar het verbinden van de ecologische groendragers en het vergroten van de biodiversiteit. In bijlage 4a staan deze dragers weergegeven

De recreatieve dragers verbinden het omringende landschap met het groen in de woonkernen. De groene linten samen met de dijken vormen deze recreatieve dragers. In bijlage 4c staan de groene linten en dijken weergegeven. Deze dienen in de groenstructuur als waardevolle recreatieve drager te worden opgenomen. De groene linten samen met dijken vormen ook de recreatieve uitvalroutes vanuit de dorpen naar de recreatie-/natuurgebieden en de omliggende landschappen. Juist voor deze groene linten wordt ingezet op het versterken van het groene karakter en het aantrekkelijker maken voor de recreatie.

Voorgesteld wordt om de linten primair in te richten voor het fietsverkeer, waarbij de auto's te gast zijn. Naast de groene linten zijn ook de dijken belangrijk als recreatieve routes. De dijken hebben als lange lijnen een belangrijke recreatieve en ecologische verbindingfunctie. Ze verbinden bijvoorbeeld het Staelduinse Bos met de duinen. Om de ecologische waarden te verstevigen en te stimuleren wordt erbij beheer en onderhoud gestreefd naar het vergroten van de biodiversiteit, en wordt het maaibeeld hierop aangepast.

Groendragers in de woonkern zorgen voor de groene aankleding van de buurt, scheiding van functies (bijvoorbeeld voetpaden en rijwegen) en ruimte om te ontspannen en te bewegen. Deze groendragers bepalen het aanzicht van de woonkernen en wijken en zorgen voor vrijetijds mogelijkheden en het welbevinden van veel Westlanders. Het is het groen dat bewoners zien door hun raam, of als ze hun woning uitstappen. Het zijn de plekken waar (kleine) kinderen spelen, bewoners hun hond uitlaten en de meeste tijd doorbrengen. Hier staat vooral de zorg voor een prettige groene leefomgeving centraal, in samenwerking met de bewoners. Bewoners hebben hier een belangrijke inbreng voor het groen.

De groendragers in de woonkern bestaan uit verblijf-/gebruiksgroen in de groengebieden (parken, begraafplaatsen, dierenweiden, groen rondom speelplekken), functioneel-/ begeleidingsgroen langs (wijk)ontsluitingswegen, aankledinggroen in de woonstraten en natuurgroen langs watergangen en rondom sportterreinen/-velden. In principe dient er in elke wijk een gebruik-/verblijfs groengebied op loopafstand (10 minuten lopen) aanwezig te zijn. Wij realiseren bij gebiedsontwikkelingen een dorp-/wijkpark als gebruiks-/verblijfs groen.

We maken groene routes, die beginnen bij de woningen en via straten, pleinen, wegen en parken tot de landschappen rondom de woonkernen. Wij hanteren een referentienorm dat gebruiks-/verblijfs groen (dorps-/wijkpark) te voet binnen circa 10 minuten bereikbaar moet zijn, en randgroen en het buitengebied binnen 15 minuten met de fiets.

Actief werken aan Natuur Netwerk Nederland

De provincie wil het NNN in Zuid-Holland in 2027 afgerond hebben. Daarbij horen ruim 37 hectare aan te leggen ecologische verbindingen binnen Westland. De Wenzone, Poelzone, Zwethzone en Gantelzone. Staelduinsebos, Wollebrand, Plas van alle Winden en Prinsenbos functioneren als *stepping stones* in deze ecologische groendragers. Natuur Netwerk Nederland (NNN) moet in Westland grotendeels nog gerealiseerd worden.

Actief werken aan NNN doen wij door actief aan te haken bij de nog uit te werken uitvoeringsplannen van de provincie, door het maken van heldere procesafspraken en door het gemeentelijk grondgebied zoveel mogelijk natuurlijk/ecologisch in te richten en te beheren. Daarnaast gaan we actief samen werken met andere partners (o.a. provincie Zuid-Holland, Hoogheemraadschap Delfland, Zuid Hollands Landschap, Staatsbosbeheer) om de ecologische groendragers robuust, veerkrachtig, aaneengesloten en beleefbaar maken. Dat geldt voor Natura-2000 gebied, het Natuur Netwerk Nederland, recreatie-/natuurgebieden en het Nationaal Park Hollandse Duinen, een plan dat momenteel door de provincie Zuid-Holland wordt uitgewerkt.

Hierbij is belangrijk om mee te liften bij ontwikkelprojecten, de herstructurering van de glastuinbouw (Poelzone) en de infrastructuurontwikkelingen van de verbinding tussen A4 en A20. Hiermee kunnen de kosten voor het actief verwerven van de gronden wellicht naar beneden gebracht worden, maar dient dan vooraf strak geformuleerd te worden wat de beoogde ecologische en recreatieve doelstellingen zijn, om de breedtes en dus de natuurlijke of ecologische doelstellingen te halen. Er zijn voor projecten wellicht subsidies of medefinancieringsopties te vinden via provincie, Hoogheemraadschap, Europa (in verband met ecologische doelstellingen en waterkwaliteit) en het rijk (in verband met mobiliteit van de A4-A20). Door deze ecologische structuur ook te koppelen aan recreatie kan een toeristenbelasting (gedeeltelijk) als kostendrager bijdragen. Het beheer en onderhoud zou eventueel ook overgedragen kunnen worden aan staatbosbeheer of andere natuurorganisaties.

We werken actief aan een Structuurkaart NNN, waarin NNN nader wordt uitgewerkt, de waarde bepaald (doel- en streefsoorten) en de functie toegekend. Dit wordt vertaald naar inrichtingsprincipes, maatvoering en profielen.

Om de ecologische waarden van de recreatie-/natuurgebieden te behouden en/of te verstevigen bepalen wij de waarde en de functie per recreatie-/natuurgebied, met behulp van de soorteninventarisatie flora en fauna. Afhankelijk van de waarde en functie stellen wij een inrichtingsvisie en/of een integraal beheerplan op. Zie ook uitvoeringsprogramma kwaliteitsimpuls recreatie-/natuurgebieden.

Ontbrekende schakels

Het huidige netwerk van groendragers vertoont ontbrekende schakels en barrières, die de kwaliteit van de groendragers en hun verbindingen binnen de woonkernen en naar het buitengebied belemmeren. Het opheffen van deze barrières en aansluiten van deze schakels levert dus een directe positieve bijdrage aan een robuust netwerk van groendragers. Deze ontbrekende schakels dienen nader te worden geanalyseerd en geïnventariseerd, gelijktijdig met de verdere uitwerking van de groenstructuurkaart.

Kwaliteitsimpuls recreatie- en natuurgebieden

De recreatie- en natuurgebieden hebben verschillende waarden en functies, die vaak goed verweven kunnen worden, maar soms ook tegenstrijdig zijn. Deze recreatie- en natuurgebieden zijn een belangrijk onderdeel van de ecologische dragers en de recreatieve verbindingen. Om deze waarden en de functies van de recreatie- en natuurgebieden verder te ontwikkelen en te verstevigen, willen wij de deze gebieden een kwaliteitsimpuls geven, door in eerste instantie hun waarde en functie vast te stellen en te bestendigen in een inrichtingsvisie, verbeterplan en/of een integraal beheerplan. Momenteel is het onduidelijk welke waarde en functie deze gebieden hebben; dit is mede de oorzaak van hun wisselende kwaliteit.

Waarde en functie groendragers in de woonkernen

De groendragers in de woonkernen zorgen voor de groene aankleding van de buurt, scheiding van functies en ruimte om te ontspannen en te bewegen. Een groene woonomgeving draagt bij aan droge voeten, maar ook aan het tegengaan van extreme droogte en zorgt voor verkoeling door middel van verdamping. Kortom het groen in de woonkernen heeft waarde voor de gezondheid van onze inwoners, klimaat en ecologisch en is bovendien waarde verhogend voor vastgoed.

Het verbeteren van de waarde en kwaliteit van het groen in de woonkernen is een aspect waar wij, naast het verbinden, veel waarde aan hechten. Dat het groen schoon en goed onderhouden is, is een voorwaarde om van de waarde en kwaliteit van het groen te genieten. Daarnaast is waardevol dat de woonkernen beter herkenbaar zijn ook in de wijken en onderling van elkaar verschillen, zowel door de inrichting als door de functie.

Groenwaarde	Klimatologisch			
	Economisch		Ecologisch	
	Gezondheid			
Functies	verblijf-/gebruiksgroen	aankledingsgroen	functioneel-/ begeleidingsgroen	natuur groen
Gebieden				
Winkelgebied				
Ontsluitingsweg				
Watergangen				
Woonwijk				
Bedrijventerrein				
Begraafplaatsen				
Dierenweide				
(wijk)parken				
Speelplek				
Sportterrein (velden)				
Ontsluitingsweg buitengebied				

Het toekennen van functies aan de groeninrichting maakt duidelijk wat wij met het groen in de woonkernen op een bepaalde plek wil bereiken. Zo wordt duidelijk wat nodig is aan inrichting, beheer en onderhoud om optimaal aan deze waarde en functievervulling te voldoen. Door gebruik te maken van functies is het ook eenvoudiger om uit te leggen, aan bijvoorbeeld inwoners en bezoekers, wat wij met een bepaalde plek voor ogen hebben. Voor de groeninrichting op bedrijventerreinen gelden bijvoorbeeld andere verwachtingen dan voor groen in woonwijken, accenten en winkelstraten. De beschrijving van de groenfuncties maakt duidelijk dat niet elke groenfunctie op elke plek kan voorkomen. In bijlage 5 zijn de functies nader toegelicht en in de tabel (zie inzet) maakt duidelijk wat de groenwaarde, groenfunctie(s) zijn per gebiedstype. Vervolgens dient deze functies in een Programma van Standaarden gedetailleerder uitgewerkt te worden (streefbeelden, profiel met bijbehorende maatvoering).

Uitwerking bomenbeleidsplan

Uitgangspunten vanuit de groenvisie voor het bomenbeleid zijn:

- Behoud van het bestaande gemeentelijke bomenareaal (“Nee, tenzij”) en uitbreiding van het areaal (waar dit kan);
- Om de bomenstructuren duurzaam te kunnen handhaven wordt met de theoretische afschrijvingstijd gerekend en een vervangingsbudget vastgesteld;
- De juiste soort op de juiste plek;
- Liever een volwassen grote boom op een goede groeiplaats, dan meerdere kleine bomen die zich niet volledig ontwikkelen (= kwaliteit boven kwantiteit);
- Voldoende ondergrondse -en bovengrondse groeiruimte, afgestemd op boomgrootte en boomsoort met een langere levensduur dan 30 jaar.

Deze uitgangspunten worden meegenomen in de uitwerking van het bomenbeleid die voor het komende jaar opgenomen is in het uitvoeringsprogramma.

In het bomenbeleid gaan we uit van het principe dat we bomen laten staan, tenzij. Dit betekent niet dat bomen onaantastbaar verklaard worden, maar dat we bomen alleen verwijderen of verplanten op basis van dialoog, argumenten en belangenafweging. Hierbij gaan we ons baseren op het toekomstige bomenbeleid, dat richtlijnen moet bevatten op het gebied van veiligheid, nauw te omschrijven vormen van overlast, toekomstkansen en de boomwaarden (bestaande instrumenten om boomwaarden te berekenen en te bepalen zoals TEEB-stad⁸- "Inzicht in de waarde van groen in de woonomgeving" en i-Tree⁹).

Wat gaan we hiervoor doen (afhankelijk van het gekozen ambitieniveau)?

- Groenstructuurkaart gedetailleerder uitwerken en vastleggen in GIS omgeving;
- Groenstructuurkaart als groen/ecologie bestemming juridisch vastleggen in omgevingsplannen;
- Aan hand van de groenstructuurkaart de bomenstructuur en de ontbrekende schakels gedetailleerder inventariseren;
- Afstemming en samenwerking met de diverse partners en afstemming bij planvorming rondom Natura-2000 gebied, Natuur Netwerk Nederland en het Nationaal Park Hollandse Duinen, dat momenteel wordt uitgewerkt.
- Kansen benutten ten behoeve van cofinanciering vanuit Gebiedstafel Bijzonder Provinciaal Landschap Midden-Delftland (BPLMD), doordat het kustgebied is aangewezen als Nationaal Park Hollandse Duinen.
- Actief werken aan het realiseren van het NNN in partnerschap met Provincie en Hoogheemraadschap van Delfland door:
 - het vastleggen van heldere procesafspraken;
 - door aan te sluiten bij initiatieven en ontwikkelen: aanleg infrastructuur (i.s.m. Provincie) en herstructureringsplannen;
 - Kader, richtlijnen meegeven aan projectontwikkelaars om klimaatadaptief, duurzaam en groeninclusief te ontwerpen en in te richten (opnemen in programma van standaarden).

⁸ The Economics of Ecosystems and Biodiversity (TEEB) en is een internationale studie naar de economische betekenis van biodiversiteit en ecosysteemdiensten

⁹ Het Amerikaanse softwareprogramma i-Tree maakt de financiële baten van bomen op de omgeving inzichtelijk. Zie ook bijlage 10 verklarende woordenlijst.

Wat gaan we hiervoor doen (afhankelijk van het gekozen ambitieniveau)?

- **Structuurkaart, uitwerking NNN, met bijhorende (ecologische) waarde, functie en inrichtingsprincipes;**
- **Door de groenstructuur te koppelen aan de waterstructuur ontstaat er een robuust groendrager. Dit doen we door:**
 - grote groengebieden (o.a. dorps-/wijkpark, sportterreinen, recreatie-/natuurgebieden en begraafplaatsen) te koppelen aan de waterstructuur;
 - openbare oevers te hebben langs met name de doorgaande watergangen die verbonden zijn met het boezemstelsel;
 - visuele openheid en toegankelijkheid voor het publiek creëren waar dat gewenst is;
 - stimuleren van natuurontwikkeling langs het water middels plas-/drasoevers (natuurvriendelijke oevers), ook daar, of met name daar waar het slecht toegankelijk is
- **Actief werken aan kwaliteitsimpuls voor de recreatie-/natuurgebieden (buitengebied) en groendrager** in de binnen de woonkernen, door het bepalen en vaststellen van de waarde en functie en het verder uitwerken in inrichtingsvisie en/of integraal beheerplan;
- De groenwaarde en functies gedetailleerder uitwerking met bijbehorende maatvoering, profiel en streefbeeld in programma van standaarden.

4.2. Groenere woonomgeving: experimenten/ vergroeningsprojecten

Het vergroenen van de woonkernen en woonomgeving in Westland vraagt altijd om het herschikken van bestaande functies en elementen, dus om het heroverwegen van de verschillende ruimteclaims binnen een beperkte ruimte. Dit vergt maatwerk op het fijnste niveau, afhankelijk van wat gewenst en mogelijk is op een specifieke plek. De uitvoering slaagt alleen als we ook oog hebben voor wat mogelijk is, ook in samenwerken met partijen. Om de groene opgave uit deze visie te realiseren gaan we experimenten en ervaring opdoen in verschillende vergroeningsprojecten. Hierbij maken wij gebruik van innovaties en de ontwikkelingen in de markt (o.a. pocketparkjes, klimaatpleinen, groene parkeerplaatsen, dak- en gevelgroen, groene slingers van gevel naar gevel en/of vergroende lantaarnpalen) en samenwerking met de inwoners van Westland.

We benoemen drie wijken in de woonkernen die het minste oppervlak groen per huishouding, geen recreatie-/natuurgebied op fietsafstand en last van hittestress en/of waterproblematiek hebben. In deze wijken gaan we op innovatieve wijze de woonomgeving vergroenen. Hiermee geven wij uitvoering aan de opgave van de omgevingsvisie om 1m² 'extra' groen per huishouding te realiseren. Het uiteindelijke doel is in 2040 bijna 6 hectare meer groen aan te leggen.

Afhankelijk van het ambitieniveau versnellen en breiden we het pakket uit tot 2030.

Met dergelijke experimenten en vergroeningsprojecten dragen we maximaal bij aan alle vier speerpunten. Onderstaand overzicht somt de bijbehorende maatregelen op inclusief hun bijdrage aan de speerpunten

		<i>Bijdrage aan speerpunten</i>			
		Naar een robuust groen/blauw netwerk	Naar een kwalitatiever, groener woonomgeving	Naar een toekomstbestendig woonomgeving	Naar een groenbewust Westland
<i>Experimenten</i>					
<i>EXPERIMENTEN EN VERGROENINGSPROJECTEN</i>					
1	Buurtvergroeningsprojecten: vergroenen in drie wijken	-	✓	✓	✓
3.	Bomensoffensief - aanplant extra bomen	-	✓	✓	✓
4.	Afronden aanleg natuurvriendelijke oever (ism waterplan)	✓	✓	✓	✓
5.	Afronden aanleg kleine leefboosen 'Tiny Forrest' (ism scholen)	-	✓	✓	✓
6.	Tijdelijke vergroening braakliggende terreinen/overhoeken privaat terrein	-	-	✓	✓
7.	Groene, koele ommetjes	-	✓	✓	✓
8.	Ondersteunings- en stimuleringsmaatregelen	INDIRECTE IMPACT			✓
9.	Experimenteren met kleinschalig beheer	INDIRECTE IMPACT			✓

Figuur 2: Experimenten groenere woonomgevingen en hun bijdrage aan de speerpunten

In de volgende paragrafen worden deze experimenten nader uitgewerkt.

Buurtvergroeningsprojecten

In drie groenarme wijken in de groenarme woonkernen Kwintshuil, Maasdijk en Honselersdijk gaan we samen met operatie Steenbreek, inwoners en de markt verschillende vergroeningsoplossingen uitwerken en testen in de praktijk. In deze wijken, waar ook een grote klimaatopgave ligt, gaan we op innovatieve wijze de woonomgeving vergroenen. Na afloop bepalen we dan welke oplossingen uitbreiding krijgen elders in de gemeente. We werken samen met de inwoners, bedrijven en kennisinstellingen aan het groener maken van de woonomgeving. We faciliteren groene initiatieven (o.a. adoptie van boomspegel en/of buurtgroen, aanleg van geveltuinen) in deze drie wijken. Het gaat bijvoorbeeld om vergroendagen, waarbij we brede stoepen gaan vervangen door groen (steen eruit, groen erin) koppelen aan de particuliere ontstening (Operatie Steenbreek), en zo de afvoer van bestrating voor bewoners vereenvoudigen. Waar mogelijk reiken wij concrete handvatten aan, bijvoorbeeld door te verwijzen naar bestaande

subsidiegelden en/of een financiële bijdrage beschikbaar te stellen voor het realiseren van groene initiatieven van bewoners.

We evalueren jaarlijks de buurtvergroeningsprojecten. De *best practices* nemen we op in een **inspiratieboek**, die we vervolgens publiceren via social media en de gemeentelijke website. Jaarlijks stellen wij een lijst op voor vergroeningsprojecten waarmee we het volgend jaar gaan experimenteren.

Bomenoffensief: aanplant extra bomen

We planten bomen waar dat kan en gewenst is of waar ze gekapt zijn. In de groenarme wijken met hittestress in de woonkernen Kwintshoek, Maasdijk en Honselersdijk gaan we vergroenen door extra bomen aan te planten, “bomenoffensief” waar het kan. Hierbij kijken we kritisch naar betere groeiplaatsomstandigheden door vooraf de locaties te inventariseren op de aanwezigheid kabels- en leidingen en voldoende beschikbare ruimte zowel onder- als bovengronds en planten wij de juiste boom op de juiste plek. Gelijktijdig schenken wij ook de bewoners in deze wijk een boom, met verzorgingstips voor het beheer en onderhoud.

De ervaringen vanuit dit project worden meegenomen in het nieuwe bomenbeleid (2022). In het bomenbeleid werken we het bomenoffensief verder uit en sluiten we aan op de groenambities uit deze groenvisie: doorzetten van het jaarlijkse aantal extra bomen uit het huidige plan tot 2030 (accent) of versnellen en uitbreiden van het pakket tot 2030 (optimaal) en geven we in de uitvoering de groenarme wijken en buurten voorrang. In de uitwerking van de groenvisie zal het voortzetten en de uitvoering van het bomenoffensief met bijbehorende financiële onderbouwing nader worden uitgewerkt.

Natuurvriendelijke oevers

We realiseren natuurvriendelijke oevers in de verbinding met de ecologische groendragers. Op basis van de opgestelde kansenkaart, maken we, daar waar mogelijk, meer ruimte voor natuurvriendelijke oevers en water in plaats van verhard oppervlak. Uitwerking is beschreven in het waterplan (uitvoeringsplan jaarplan Water Westland - HHD 2021 def). Hiermee zetten we de aanleg van natuurvriendelijke oevers voort.

Aanleggen van Tiny Forrests

Dit jaar (2021) wordt op enkele locaties een Tiny Forrest aangelegd. Dit is een dichtbegroeid, inheems bos ter grootte van een tennisbaan. Dit bos is niet alleen een prettige plek voor vlinders, vogels, bijen en kleine zoogdieren, maar ook voor mensen. Kinderen leren in het buitenlokaal over de Nederlandse natuur en buurtbewoners ontmoeten elkaar op een prettige en gezonde plek. Het beheer en onderhoud doen wij samen met scholen.

Tijdelijke vergroening braakliggende terreinen/overhoeken privaat terrein

We vergroenen braakliggende terreinen/overhoeken: terreinen die braak liggen in afwachting van een nieuwe functie of ontwikkeling en/of overhoeken op privaat terrein. We benutten hierbij aanwezige provinciale regelingen en voeren de vergroening uit in partnerschap met wijkorganisaties, bedrijven en inwoners. Hiermee creëren we ‘pauzelanden’: tijdelijke groene oases die kunnen dienen als recreatieve verblijfplaats of als tijdelijke ecologische hotspot. Doormiddel van voorlichting en informatie (o.a. informatieborden) informeren wij de bewoners dat

dit het om tijdelijke situatie gaat. Deze terreinen dragen zo ook tijdelijk bij aan de beleving van het groen en het microklimaat in de woonomgeving en glastuinbouwgebied. In de drie wijken gaan we hiermee ervaring opdoen door de braakliggende terreinen te inventariseren. Aan de hand van de pilot stellen we een plan van aanpak op om hier een vervolg uitwerking aan te geven.

Aan de hand van vorige inventarisatie van de overhoeken op privaat terrein bekijken wij waar we al direct aan de slag kunnen. Deze plekken dienen als voorbeeld voor andere overhoeklocaties.

Groene, koele ommetjes

Er ontstaat meer behoefte aan recreatieve routes 'ommetjes' dicht bij huis. Hierbij geldt als uitgangspunt dat vanuit huis rondgaande wandelingen van maximaal een uur via groene, koele routes mogelijk zouden moeten zijn. Deze recreatieve routes maken we toegankelijk voor gebruik, door het te verbinden met de wandelroutes door de buurten. We leggen goede groene, koele verbindingroutes aan tussen de woonwijken en het robuuste groendragers en de omgeving, die uitdagen tot bewegen en mensen bewust maken van het belang van groen (bijvoorbeeld door QR-codes). We maken de wandelroutes ook toegankelijk voor mensen met een beperking. De groene ommetjes zijn al eerder geïnventariseerd, deze inventarisatie vullen we aan met de inventarisatie voor de koele routes en tijdens het opstellen van een gebiedsplan en/of (her)inrichting worden deze groene, koelroutes samen met de inwoners nader uitgewerkt. Om hier ervaring in op te doen nemen we dit in eerste instantie mee bij de uitwerking van de drie wijken.

Ondersteunings- en stimuleringsregelingen (in samenhang met de klimaatopgave)

Wij ondersteunen en stimuleren vergroening van de directe woonomgeving en tuin door informatie te verstrekken over de verschillende subsidieregelingen (provincie, waterschap, rijk). Daarnaast stellen we, mede ten gunste voor de klimaatopgave en de wateropgave in samenwerking met klimaatopgave en het uitvoeringsplan jaarplan Water Westland (HHD 2021 def) een stimuleringsregeling in, waarbij een geldbedrag aangevraagd kan worden om de tuin en de directe woonomgeving te vergroenen. Met deze bijdrage kunnen de inwoners zelf aan de slag gaan met het vergroenen. Denk daarbij bijvoorbeeld aan: vergroenen door tegels te vervangen door planten, groene daken (Sedumbeplanting), vergroenen van de gevels etc.

Wij gaan onderzoeken of we een hemelwaterverordening in kunnen voeren. Daarmee kan bij nieuwbouw, renovaties en de aanleg van verhardingen de afkoppelverplichting uit het Waterplan worden gehandhaafd.

Bij (her)inrichtingsprojecten en bij opleveringen van nieuwe woningen organiseren wij een plantenmarkt, waarbij gratis een beplantingsplan voor een geveltuin wordt uitgereikt. We werken hierin samen met lokale tuincentra (verantwoord, inheems plantmateriaal), hoveniers en plaatselijke wijkverenigingen.

Experimenteren met kleinschalig beheer

Wij gaan experimenteren met kleinschalig beheer in de vorm van een Wijkdeal en/of Right to Challenge. Een Wijkdeal is een afspraak tussen bewoner(s) en gemeente om de buurt groener, schoner en gezelliger te maken. In een Wijkdeal staat beschreven wat de inwoners willen doen en welke tegenprestatie de gemeente levert in de vorm van vergoeding van onkosten, materiaal of

kennis. Een Wijkdeal kan ook ingediend worden als een Right to Challenge, waarin de buurtbewoners de uitdaging aan gaan met de gemeente.

Wij geloven dat bewoners, initiatiefnemers en overheden met elkaar verder kunnen komen, door het vormgeven van Right to Challenge, en het op de Westlandse maat hiervan invullen. Right to Challenge geeft bewoners 'het recht om uit te dagen'. Westlanders kunnen taken van de gemeente overnemen, wanneer zij denken dat ze binnen het beschikbare budget, met hun bijdrage iets extra's kan opleveren. Bewoners krijgen hiermee de kans om hun ideeën uit te voeren. Zo kunnen zij bijvoorbeeld het onderhoud van een deel van het openbaar groen van de gemeente overnemen, of samen de buitenruimte ontwerpen.

Dit mogelijk maken vraagt om duidelijke voorwaarden en goede afspraken met bijvoorbeeld de reguliere beheerder of de projectleider. Hiermee zorgen we voor duidelijkheid en transparantie, zowel voor de gemeente als voor de initiatiefnemers die de betreffende taak op zich willen nemen.

Wat gaan we hiervoor doen (afhankelijk van het gekozen ambitieniveau)?

- **Buurtvergroening:** In drie groen arme wijken in de groenarme woonkernen Kwintsheul, Maasdijk en Honselersdijk, met een grote klimaatopgave, gaan we samen met bewoners en de markt verschillende vergroeningsoplossingen uitwerken en testen in de praktijk. Het gaat hierbij bijvoorbeeld om verticaal groen in de vorm van gevelbekleding, groene lantaarnpalen en andere marktontwikkelingen. Na afloop bepalen we dan of en welke oplossingen uitbreiding krijgen elders in de gemeente;
- We evalueren jaarlijks de vergroeningsprojecten en de *best practice* nemen we op in een **inspiratieboek** en publiceren wij via social media en gemeentelijke website;
- Jaarlijks stellen wij een lijst op voor vergroeningsprojecten waarmee we het volgend jaar gaan experimenteren;
- In de groenarme wijken, locatie inventariseren waar bovengronds voldoende ruimte is en geen kabels en leidingen in de grond zitten voor het bomenoffensief;
- We werken de inventarisatie van de groene, koele ommetjes in de drie wijken uit.
- We inventariseren braakliggende terreinen in de drie wijken.
- Stellen een procesaanpak op: spelregels/afspraken rondom realiseren van groene, koele ommetjes en vergroenen van braakliggende terreinen/overhoeken op privaat terrein;
- Beschikbare subsidiemogelijkheden inventariseren en informatie beschikbaar stellen en onderzoeken of we een hemelwaterverordening in kunnen voeren;
- Een stimuleringsfonds vergroening uitwerken (i.s.m. klimaatopgave en uitvoeringsprogramma Water), met beoordelingscriteria om voorrang te geven aan gerichte maatregelen, zoals vergroening in met name groenarme woonkernen en wijken/buurtten;
- Een plan van aanpak Wijkdeals en Right to Challenge opstellen en een publiekscampagne organiseren.

4.3. Groeninclusief ontwerpen

Planprocessen en projecten benutten we als kans om Westland en de woonkernen verder te vergroenen, door het groenbewustzijn procesmatig te verankeren. Voor het beste resultaat vraagt

elke opgave, elke locatie om maatwerk. Het doel van deze visie is beslissers en ontwerpers uit te dagen om nog meer in te zetten op groeninclusief ontwerp.

Ontwerpen aan een bestaande woonomgeving draait altijd om het herschikken van bestaande functies en elementen. Om de groene opgave in deze visie te realiseren reiken wij handvatten aan om zo stapsgewijs te bouwen aan een 'groene ontwerptoolbox' voor groeninclusief ontwerp.

Deze groen ontwerptoolbox bestaat uit (zie figuur 4):

- Initiatie document – opdrachtoomschrijving per ontwikkeling/project: (groen)opgave, urgentie en risico's voor projectstart;
- Afwegingskader;
- Groenparagraaf (groenbalans: kwalitatieve en kwantitatieve consequentie inclusief beheerparagraaf);
- (Groen)compensatiefonds;
- Programma van Standaarden (richtlijnen, streefbeelden, profielen en maatvoering);
- (Groene) gunningscriteria.

Hiermee geven wij uitvoering aan de opgave van de omgevingsvisie om op innovatieve manieren om te gaan met groen en dat groen-inclusief bouwen standaard is bij nieuwbouwwijken en gebiedsontwikkelingen.

In onderstaand schema zijn deze instrumenten voor groeninclusief ontwerp weergegeven. Ook is te zien dat nagenoeg elk instrument een bijdrage levert aan realisatie van de vier speerpunten.

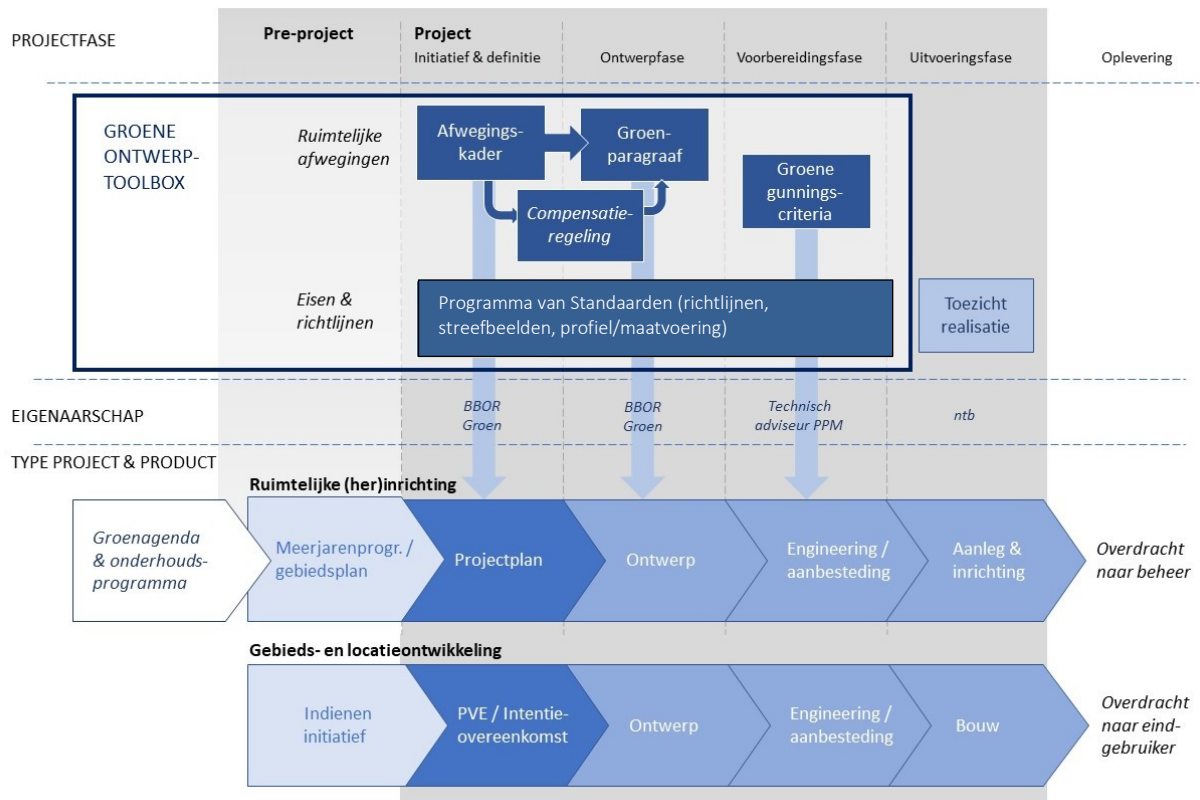
		<i>Bijdrage aan speerpunten</i>			
		Naar een robuust groen/blauw netwerk	Naar een kwalitatiever, groener woonomgeving	Naar een toekomstbestendig woonomgeving	Naar een groenbewust Westland
<i>Instrumenten</i>					
<i>GROENINCLUSIEF ONTWERPEN</i>					
1.	Afwegingsmethodiek en integrale beargumentatie inclusief groenparagraaf en beheerparagraaf	✓	✓	✓	✓
2.	Programma van Standaarden en referentienormen (Dali)	✓	✓	✓	✓
3	Onderzoeken Compensatieverplichting / bomenfonds / Hemelwaterverordening	-	✓	-	✓
4	Natuurinclusief werken: Groene selectiecriteria	-	✓	✓	✓

Figuur 3: Instrumenten groeninclusief ontwerpen en hun bijdrage aan de speerpunten

Na vaststelling van de groenvisie werken we gefaseerd aan de ontwikkeling en uitwerking van de instrumenten voor groeninclusief ontwerp. Hierdoor stellen wij in staat groen bewustzijn en de positie van het groen steeds beter procesmatig te verankeren in de plan- en projectprocessen.

Voor de afweging op gebiedsniveau is het wenselijk om voor alle disciplines in beeld te brengen wat de toekomstige opgave aan te realiseren voorzieningen is op gebiedsniveau (locatie). Daarbij valt onderscheid te maken tussen buurtvoorzieningen en bovenwijkse voorzieningen. Voor wat betreft deze laatste geldt vaak dat het functies zijn die lastig zijn in te passen in de bebouwde omgeving. Ofwel door hun ruimtebeslag, ofwel door de aard van hun functie. Ondanks dat is de conclusie dat ook deze voorzieningen horen in een complete leefomgeving. Op hoger niveau zal dan ook afgewogen moeten worden waar deze functies hun beslag krijgen en welke andere programmatische ambities daarvoor eventueel moeten wijken.

In figuur 4 (zie onder) is een schets van het planvormingsproces weergegeven, waarin ook is aangegeven wat er nodig is om in elke stap bij te dragen aan het realiseren van groene ambities. Vervolgens worden de verschillende instrumenten kort beschreven.



Figuur 4 - Schets projectproces en instrumentarium

Afwegingsmethodiek openbare ruimte en groenparagraaf

Succesvolle vergroening van ontwerp vraagt om nadere uitwerking een afwegingskader binnen het ontwerpproces, voor zowel herinrichting- als gebiedsontwikkelingsprojecten. Het afwegingskader is daarom opgenomen in het standaardinstrumentarium van deze groenvisie (zie inzet kader voor de processtappen van de afwegingsmethodiek. Bij de afwegingsmethodiek nemen we de opgave,

waarden/baten en functie van groen expliciet mee, een groenparagraaf met hierin een groenbalans (kwalitatieve en kwantitatieve consequentie¹⁰) en een beheerparagraaf verplicht bij elke ingreep.

Deze gegevens worden meegenomen in de besluitvorming over een ontwikkelingsplan of bouwaanvraag. Dit is nodig, omdat bij bijvoorbeeld gebiedsontwikkeling andere ambities snel de overhand kunnen krijgen binnen het ontwerp. En bij herinrichtingen is het juist de neiging om één-op-één te vervangen die soms overheerst. Daarbij wordt vooral gedacht vanuit de oorspronkelijke situatie, in plaats van te zoeken naar het meest optimale ontwerp voor alle beleidsvelden of het consequent doorvoeren van beleidskeuzes als vergroenen of terugdringen van gemotoriseerd verkeer. Succesvolle vergroening van Westland en de woonkernen vraagt daarom om een consequente toepassing van het afwegingskader binnen het ontwerpproces.

Processtappen afwegingsmethodiek bij projecten in de openbare ruimte

Stap 1: nagaan welk vigerend beleid van toepassing is, welke kaders uit de groenvisie, de structuurvisie en de Omgevingsvisie relevant zijn en huidige knelpunten er zijn. Dit zijn de kaderstellende randvoorwaarden voor het project (herinrichtings- of gebiedsontwikkelingsproject).

Stap 2: bestaat uit een aantal deelstappen in het ontwerpproces die een sterke samenhang hebben. Deze worden cyclisch doorlopen. De deelstappen zijn:

- **Inventariseren van het gewenste programma:** qua beleidswensen en wensen uit de omgeving, inclusief ruimte voor objecten: hierbij wordt de prioriteitsstelling van de afwegingsmethodiek gehanteerd;
- **Bepalen van het gewenste straatbeeld:** op basis van de Nota Ruimtelijke Kwaliteit, het Handboek Inrichting Openbare Ruimte, analyse van de stedenbouwkundige structuur in de cultuurhistorische context;
- **Check op de ondergrondse infrastructuur:** inventarisatie van zowel de bestaande als de gewenste ondergrondse infrastructuur en welke mogelijkheden en beperkingen deze inhouden voor het gewenste programma;
- **Onderzoek naar de mogelijkheden om efficiënter om te gaan met de openbare ruimte:** meerdere functies mogelijk te gebruiken (creëren van ruimtewinst) of dubbelgebruik gedurende de dag;

Stap 3: het vastleggen van het resultaat van bovenstaande processtappen in een ruimtelijk en functioneel programma van eisen voor het project.

Het doorlopen van de processtappen van de afwegingsmethodiek openbare ruimte is maatwerk en kan bij iedere straat een ander resultaat hebben.

¹⁰ De kwalitatieve en kwantitatieve consequenties van een project voor het groen worden beargumenteerd aangegeven in een groenparagraaf. De groenparagraaf geeft aan hoeveel bomen behouden blijven en/of worden teruggeplant. Door de hoeveelheden groen en het aantal bomen in de huidige situatie en de toekomstige situatie van elkaar af te trekken, blijft een groensaldo over. Dit saldo geeft aan hoeveel vierkante meters groen en hoeveel bomen er bijkomen of verdwijnen.

Programma van standaard en referentienormen

In het programma van standaarden (bij gebiedsontwikkeling en herinrichting) nemen we de waarden, baten en functie van groen expliciet mee:

- We bepalen de (huidige) kwantitatieve en kwalitatieve groenwaarden door de hoeveel vierkante meters groen en hoeveel bomen er staan binnen de projectgrenzen en wat de kwaliteit, conditie en toekomstverwachting hiervan is. Hierbij maken we gebruik van bestaande instrumenten zoals I-tree of TEEB-stad (of andere waarde bepalende instrumenten);
- We stellen een boomeffectanalyse op;
- We verplichten ecologisch onderzoek bij elke ruimtelijke ingreep (wettelijke verplichting), om te zorgen voor onderbouwde verwijderingsbesluiten.

Hierbij horen referentienormen en richtlijnen met specifieke onderdelen, waarbinnen per project en ontwerpproces de ruimte en creativiteit opgezocht kan worden. Referentienormen zijn dynamisch van aard: ze zijn gebaseerd op beleid en/of een extrapolatie van datgene dat in Westland aanwezig is. Door de referentienorm aan de voorkant van het proces onderdeel te maken van de planvorming kan in elke fase gemakkelijk berekend worden welke voorzieningen er nodig zijn en welke globale ruimteclaim daarbij hoort. Zo kan hier al in een vroeg stadium rekening mee worden gehouden.

In bijlage 6 staan enkele specifiek geformuleerde referentienormen/richtlijnen die betrekking hebben op groeninclusief ontwerpen. Deze zullen nader worden uitgewerkt en opgenomen in Programma van Standaarden met eventueel streefbeelden, profiel met bijbehorende maatvoering.

Compensatieverplichting

In de praktijk zijn er vele redenen om groen ergens weg te halen: verkeersveiligheid, sociale veiligheid, onderhoud van wegen, renovatie van de infrastructuur, het bouwen van woningen. Dit groen herplanten we het liefst, maar dat is niet altijd mogelijk. Dan compenseren we het groen. Het liefst binnen het project of direct in de omgeving, als het niet anders kan elders in de gemeente. Als het in project (herinrichting- en gebiedsontwikkelingsgebieden) niet mogelijk is om groen terug te brengen, kijken we naar mogelijkheden, voor zover dat kan binnen de wettelijke naar compensatie-regelingen. Dit geld kan dan gebruikt worden om groen te compenseren op een groenarme plek. Op die manier zorgen we dat het groenvolume in de hele gemeente op zijn minst gelijk blijft.

Het bestaande robuuste netwerk van groendragers (vastgelegd op groenstructuurkaart) wordt in principe niet aangetast. Alleen als er sprake is van een aantoonbaar en zwaarwegend maatschappelijk belang en er onderbouwd is dat er geen alternatief kan worden gevonden, dan kan de raad besluiten tot verwijdering. Daarnaast werken we de compensatie van bomen verder uit in het bomenbeleid (zie 5.1), waarbij we kijken naar mogelijkheden voor her- en verplanten en naar vergelijkbare kroonvolumes, om klimateffecten in balans te houden.

Vergroening door natuurinclusief in te richten

Zoals vastgelegd in de omgevingsvisie hanteren wij vergroening als aanbestedingscriterium bij gebiedsontwikkeling en/of (her)inrichtingsprojecten. Hierbij is natuurinclusief inrichten¹¹ de norm, om meer natuur in de woonomgeving te stimuleren. We stellen dusdanige selectiecriteria op dat (project)ontwikkelaars gestimuleerd worden een plan te maken dat optimaal aansluit bij de vergroeningsopgave van Westland en de woonkernen. De exacte invulling en weging van deze 'groene selectiecriteria' staat niet van tevoren vast maar wordt per afzonderlijk project bepaald op basis van de richtlijnen. Voor het behalen van het optimale resultaat is het daarom van belang dat een groendeskundige deel uitmaakt van het team dat deze criteria opstelt.

Wat gaan we hiervoor doen (afhankelijk van het gekozen ambitieniveau)?

- We stellen op uniforme wijze een **boomeffectanalyse** en een **groenparagraaf** verplicht bij elke ingreep, om te zorgen voor onderbouwde argumenten voor de omgevingsvergunning.
- Wij **actualisere Programma van Standaarden (DALI)** door richtlijnen en inrichtingsprincipes op te nemen zoals minimummaten en -afstanden voor wijk-/buurtgroen en stedenbouwkundige profielen waaraan het groen is gekoppeld, met streefbeeld (karakteristiek, ambities en inrichtings- en beheeruitgangspunten), de onderdelen van vastgelegde ecologische profielen en bewuste keuzen voor een bepaald assortiment. Uitgangspunt is toekomstbestendigheid, klimaatbestendigheid en biodiversiteit;
- Onderzoeken naar het **oprichten van een groenfonds**, een verbreding van het bomenfonds en een ecologische compensatieregeling.
- We onderzoeken de mogelijkheden van **compensatieplicht**, werken de compensatie van bomen verder uit in het bomenbeleid en stimuleren externe partijen om aanplant van bomen mee te nemen in ontwerpen en plannen, met voorrang in groenarme wijken;
- Plan van aanpak opstellen om natuurinclusief aan te besteden. In 2022 gaan we enkele projecten natuurinclusief aanbesteden. Het toepassen van natuurinclusieve maatregelen in het project kan één van de manieren zijn waardoor de provincie besluit een verklaring van geen bedenkingen af te geven in kader van de Wet Natuurbescherming. Voordeel hierbij is dat Ontwikkelaars die natuurinclusieve maatregelen toepassen voorrang krijgen in behandeling van natuur ontheffingen via de provincie Noord-Holland en de ontwikkelaar hierdoor sneller duidelijkheid heeft en minder risico loopt
- Wij maken een **inspiratieboek** waarin wij voor toekomstbestendig en klimaatbestendig groen, klimaatadaptieve voorbeelden bundelen ter inspiratie voor omgevingsontwerpen en (her)inrichtingsplannen.

¹¹ Natuurinclusief betekent bijvoorbeeld dat meer oevers natuurvriendelijk worden. Ook leggen we faunapassages aan als er gewerkt wordt aan bruggen en wegen. Bij natuurinclusieve bouw nemen we neststenen of voorzieningen op voor vogels en vleermuizen.

5. STRATEGIE: HOE MAKEN WE WESTLAND GROENER?

In dit hoofdstuk beschrijven we de te volgen strategie om de groenopgave in Westland, de ambitie en de vier speerpunten in de komende 10 jaar te realiseren. De bestaande middelen zijn daarbij het vertrekpunt.

Duidelijk is dat de vergroeningsambities grote (financiële) inzet vragen van de gemeente. Het actief verwerven van grond voor vergroening, het eventueel stimuleren van vergroeningsmaatregelen bij bewoners, of voor het actief kansen benutten, behoeft capaciteit en middelen die op het ogenblik niet beschikbaar zijn in de begroting.

In deze strategie gaan we er echter vanuit dat indien we deze route naar vergroening willen vasthouden, hiervoor financiële claims aangeleverd kunnen worden. Jaarlijks dient een uitvoeringsprogramma te worden opgesteld met een transparant verantwoordingsoverzicht. Hierin moet dan worden weergegeven wat de beschikbare middelen zijn en welke resultaten behaald zijn met welke uitgaven.

Voor de korte termijn zullen we de groenopgave op een verantwoorde manier vormgeven binnen de huidige middelen.

We stellen voor de korte termijn voor om de focus te leggen op:

1. Wendbaar te worden in realisatie, door te werken met een ambitiekeuzekaart;
2. Het groenbewustzijn procesmatig te verankeren binnen plan- en projectprocessen;
3. De kracht van de samenleving te benutten;

Deze drie strategische lijnen zijn hieronder verder toegelicht.

5.1. Wendbaar uitvoeringsprogramma met ambitiekeuzekaart

Het liefst willen we de groenopgave zo snel mogelijk realiseren. Gezien de aandachtspunten, de knelpunten en de huidige financiële dekking moeten we het echter beschouwen als een ontwikkeltraject, dat waar nodig en op elk moment bijgesteld kan worden.

Om een wendbaar en realistisch uitvoeringsprogramma op te kunnen stellen zijn er drie ambities uitgewerkt. Dit biedt keuzeruimte op bestuurlijk niveau en de mogelijkheid om in de toekomst de ambitie op elk moment terug te schroeven of juist te verhogen. Maatschappelijke ontwikkelingen, nieuwe financieringsbronnen of andere aanleidingen kunnen de gemeente bewegen tot bijsturing in de uitvoeringsambities. De voorgestelde opzet in drie ambities stelt de gemeente daartoe in staat. Hoe hoger het ambitieniveau, des te sneller de uitvoering en des te hoger de kwaliteit van de inzet. Jaarlijks zal in de voorjaarsnota de ambitie worden vastgelegd, als basis voor een concreet jaarprogramma.

In het uitvoeringsprogramma maken we inzichtelijk met welke maatregelen in de komende 10 jaar welke speerpunten worden gerealiseerd. En welke consequenties dit heeft voor het budget en de benodigde capaciteit. Hieronder volgt een beschrijving van de drie ambitieniveaus.

GROEN BASIS (meeliften en kansen benutten voor vergroening)

Het eerste ambitieniveau is het niveau om zoveel mogelijk binnen het bestaande budget en de bestaande formatie veranderingen te realiseren die bijdragen aan de groenvisie. Met dit basisniveau zijn er beperkte verbeteringen te realiseren, die noodzakelijk zijn om op termijn verdere uitholling van de groenkwaliteit te voorkomen. De consequentie is dat vanuit de gemeente minder gedaan kan worden. De korte termijnstrategie is om mee te liften met klimaatopgave, uitvoeringsprogramma Water en kansen benutten waar we kunnen vergroenen. Hiermee leggen we een basis om uiteindelijk structureel te kunnen gaan vergroenen. Hierdoor ligt er voor uitvoering meer druk bij de samenleving en duurt het langer voordat het totale programma met alle ambities is uitgevoerd

GROEN ACCENT (kansen creëren voor vergroening)

De tweede variant zet in op gerichte accenten in de uitvoering boven op de basisvariant. Jaarlijks worden dezelfde locaties en onderwerpen door de organisatie aangepakt als in Groen Basis, de maatregelen zullen gerichter zijn, we gaan kansen creëren en er zal worden geïnvesteerd in slimmere ingrepen en een hogere kwaliteit van de werkzaamheden. De bijdrage aan groenopgaven, klimaatadaptatie en biodiversiteit is daardoor groter. Hiervoor is beperkt extra budget en formatie nodig.

GROEN OPTIMAAL (actief werken aan vergroening)

De derde variant laat zien hoe de gemeente Westland daadwerkelijk veranderingen in het groen kan realiseren in 10 jaar. Er zal een robuustere groenstructuur zijn, soorten en groeiplaatsen zijn op elkaar afgestemd en het groen draagt optimaal bij aan klimaatadaptatie en biodiversiteit. Wij gaan actief werken aan de groenopgave en de vergroening van Westland. De ambities van deze visie worden grotendeels gerealiseerd. Aan het eind zullen er nog steeds uitdagingen zijn.

De keuze voor een ambitieniveau staat in deze groenvisie los van de financiering ervan omdat het doel van dit document een inhoudelijke keuze op de lange termijn betreft. Op basis van de gemaakte keuzen wordt in 2021/2022 een uitvoeringsprogramma opgesteld. In het traject van ambitie naar uitvoering zal de structurele dan wel incidentele financiering van projecten en maatregelen en daarmee de haalbaarheid inzichtelijk worden gemaakt. Projecten en maatregelen zullen uitgevoerd worden op basis van de gemeentebegroting, eventueel aangevuld met financiering door andere overheden. Wanneer extra middelen nodig zijn, is het aan B en W en de gemeenteraad om deze toe te kennen of de ambitie bij te stellen.

5.2. Procesmatig verankeren van het groenbewustzijn

Om de groene opgave in deze visie te realiseren reiken wij in hoofdstuk 4 instrumenten aan om de discussie over ruimteclaims goed te kunnen voeren en om het belang van groen en het groenbewustzijn in het verdere proces beter te kunnen verankeren. Met alleen het instrumentarium zijn we er echter nog niet. Het scherp houden van de organisatie om te werken vanuit een groen bewustzijn een doorlopende opgave voor alle betrokkenen, zowel binnen als buiten de gemeentelijke organisatie. Doel is een duidelijke richting in te slaan in ontwerpprocessen, waarbij groene functies die in het verleden soms in het gedrang kwamen, meer ruimte zullen krijgen.

Vergroening vraagt uiteindelijk om een sterke groene positie in de ontwikkelingsopgave, van inrichting en ontwerp tot aanleg en beheer/onderhoud. Om verder te kunnen gaan op de ingeslagen weg is een heldere koers, voldoende capaciteit, kennis en middelen, en duidelijkheid over rollen, taken en verantwoordelijkheden nodig in elke stap van elk proces, of het nu gaat over participatie, kleinschalig experiment of grootschalige herinrichting.

In deze groenvisie leggen we hiervoor de basis, onder andere door duidelijkheid in het planproces te schetsen, gekoppeld aan groen instrumentarium (zie 4.3), focus aan te brengen in ambitie en uitvoering (zie hoofdstuk 3), effectieve maatregelen te bepalen (zie hoofdstuk 4 en bijlage 9), een wendbare, haalbare strategie te formuleren (hoofdstuk 5) en de basis te leggen voor het organiseren van voldoende capaciteit en middelen om dit waar te maken. Maar hiermee staan we aan het begin van een uitdaging: vergroting van het groenbewustzijn.

Groenbewustzijn in ruimtelijke projecten

De maatregelen op het gebied van experimenten, vergroeningsprojecten en partnerschap dragen actief bij aan groen bewustzijn. **De grootste uitdagingen op dit vlak liggen dan ook in de ruimtelijke projecten, om te beginnen bij (her)inrichting.** Het gaat dan vooral om het groenbewust omgaan met ruimteconflicten en om groeninclusiever ontwerpen. Dit bereiken we door actief deel te nemen aan het projectproces, van begin tot eind.

De tweede, misschien nog wel grotere uitdaging ligt in gebieds- en locatieontwikkelingen. **Hierin trekt de gemeente vaak samen op met projectontwikkelaars en andere externe partijen, waardoor het verankeren van het groenbewustzijn vaak andere processtappen vraagt.** Het gaat immers om een investeringssamenwerking, waarbij extern een verdienmodel wordt gehanteerd dat opbrengsten moet genereren. Hierdoor kan vergroening in gebiedsontwikkelingen snel ondergeschikt raken aan onder andere de actuele marktprijzen, risico's, het vereiste bouwprogramma en de eisen van de locatie zelf.

Gebieds- en locatieontwikkeling is echter altijd ook een vrijwillige samenwerking tussen partijen, in wederzijds begrip en vertrouwen, en een rationele investering, die zich op andere terreinen terugverdient. De gemeente kan vergroening van gebieds- en locatieontwikkelingen concreet bevorderen.

5.3. Partnerschap

Het vergroenen van Westland doen we met elkaar. Voor het realiseren van de groene opgave benutten we de kracht van de samenleving in partnerschap. Een groot deel van de vergroeningsopgave in Westland ligt immers niet in de openbare ruimte, maar in de 70% privaat gebied die de woonomgeving telt. En iedereen is nodig, om mee te denken over de vergroening in de directe woonomgeving en actief mee te werken aan concrete projecten en groene experimenten in de woonomgeving.

De gemeente is een partner voor bewoners, bedrijven, instellingen in het werken aan een groenere woonomgeving. Dat betekent dat de gemeente ruimte geeft aan maatschappelijke initiatieven, samenwerking zoekt met de samenleving en waar nodig het voortouw neemt met als doel het

privaatgebied te vergroenen en dus te ontstemen (groene tuinen, groene daken, e.d.) De bewoner wordt de ruimte gegeven, de gemeente faciliteert en dereguleert waar nodig, en trekt zich indien mogelijk terug. Doel is naast het vergroenen ook bevordering van eigenaarschap en sociale cohesie.

Op dit moment moet het belang en de positieve invloed van groen voor de Westland en de woonkernen nog vanzelfsprekender worden dan het al is. Hierin kunnen we elkaar helpen, iedereen vanuit zijn eigen kwaliteit en rol. Onze rol is het goede voorbeelden te laten zien, door projecten en activiteiten zichtbaar te maken, informatie en kennis te delen, en door duidelijk te maken wat het groen bijdraagt aan de Westland en binnen de woonkernen en wat er mogelijk is als we samenwerken. Doel is dat we hetzelfde doel voor ogen hebben: vergroening van de stad. En de boodschap is: samen maken we Westland groener!

Het informeren en betrekken van bewoners bij wat er gebeurt met het groen in de wijken, zorgt voor meer begrip en tevredenheid. Ook als het gaat om een gebiedsontwikkeling, herinrichting en natuurlijker en duurzamer beheer, en om keuzes die worden gemaakt in relatie tot aanwezige bomen.

Vanuit de groenvisie en de gemeente vraagt dit om heldere communicatie en benaderbaarheid, om informeren en kennis delen, om inspireren en ondersteunen, om verbinden en co-creëren. Hierbij sluiten we zoveel mogelijk aan bij de bestaande organisaties en structuren. Wij ontwikkelen een communicatiestrategie en campagne in combinatie met het klimaatprogramma: 'Samen maken we Westland groener!'

6. KOSTEN, DEKKING EN CO-FINANCIERING

Deze groenvisie geeft inzicht in het groenprogramma en aanzet tot een routekaart voor de middellange termijn. Afhankelijk van de gekozen ambitie is er meer of minder investering noodzakelijk. Hierdoor ontstaat er een dynamisch programma dat, met behulp van de ambitiekeuzekaart, elk jaar wordt aangepast, op basis van beschikbare middelen en kansen die zich voordoen. Dit biedt keuzeruimte aan de politiek en de mogelijkheid om in de toekomst de ambitie terug te schroeven of te verhogen. Hierin moet dan worden weergegeven wat de beschikbare middelen zijn en welke resultaten behaald zijn met welke uitgaven. Op basis van evaluatie en voortgang groenvisie zal er in de jaarlijkse P&C cyclus jaarlijks een uitvoeringsprogramma (zie bijlage 9) worden opgesteld en vastgesteld door het College, die in lijn is met de vastgestelde groenvisie en groenprogramma's. Deze groenvisie zal in 2030 (of indien nodig eerder) worden geactualiseerd.

Het borgen van meer (kwalitatief) groen vraagt extra maatregelen in ruimtelijke ontwikkelingen. Er kan vanuit gegaan worden, dat dit zal leiden tot hogere kosten per project. Hoe hoog deze extra kosten zijn, is sterk afhankelijk van de situatie in het gebied en de mogelijkheden voor vergroening. Het komende jaar zal aan de hand van een aantal cases een inschatting opgesteld worden van deze kosten. De extra kosten zullen naar verwachting direct gerelateerd kunnen worden aan het ambitieniveau van de gemeente.

Met de vaststelling van deze groenvisie, wordt het uitvoeringsprogramma met bijbehorende prioriteit en dekking, zoals beschreven in bijlage 9 beoogd als start. De beschikbaarheid van budget is bepalend voor de feitelijke uitvoering van het uitvoeringsprogramma. Op het ogenblik zijn er geen middelen voor de uitvoering.

Het uitvoeringsprogramma bevat maatregelen die bijdragen aan de ambitie, groenopgave en speerpunten van de groenvisie. Elk jaar stemmen wij de uitvoering en de daarbij behorende financiële middelen van lopende en nieuwe maatregelen voor het komende jaar met elkaar af en geven een doorkijk voor de jaren daarop. Dit resulteert in een gedetailleerd uitvoeringsprogramma voor de groenvisie voor de komende jaren. Dit uitvoeringsprogramma gaat niet over de regulier beheer- en onderhoudsmaatregelen zoals vastgesteld in de onderhoudscontracten (schoffelen, snoeien, e.d.), maar is gericht op de realisatie van de groenopgave, de ambitie en de speerpunten.

De ambitiekeuzekaart en het uitvoeringsprogramma zijn als bijlage 8 en 9 toegevoegd. In dit uitvoeringsprogramma maken we met behulp van drie ambitieniveaus inzichtelijk met welke maatregelen, welk resultaat kan worden gerealiseerd, uitgezet in de tijd (scope: 10 jaar) en inclusief de (financiële)consequenties.

6.1. Realisatie en financiële dekking groenvisie.

Gebiedsontwikkeling

Een terugkerend vraagstuk in gebieds- en locatieontwikkeling is hoe we de meeste maatschappelijke waarde realiseren in het project. Vergroening van locaties heeft baat bij het op waarde kunnen schatten van ieders directe en indirecte rendementen, in open business cases. Zo

kun je maatschappelijke meerwaarde (o.a. vergroening) in een goede verhouding brengen tot andere rendementen en onderling vertrouwen tussen partijen groeien.

De gemeente kan actief projectrisico's verkleinen, de woningbouwopgave versnellen en ook op andere terreinen (bijvoorbeeld leefbaarheid, duurzaamheid) meerwaarde genereren, door bewust de eigen rol te pakken in:

- Optimalisatie van programma's en looptijden,
- Verlaging van of zorg voor benodigde voorinvesteringen,
- Of het aanboren van aanvullende financiële bronnen, zoals subsidies.

Dit vergroot niet alleen de haalbaarheid van projecten, maar schept ook ruimte in de business case, die benut kan worden voor vergroening. Het eerste punt is onder andere te realiseren via deregulering en aanpassing van de werkwijze; de overige twee vinden hun basis in referentienormen, leidend tot een meerjarige financieringsvraag, op basis waarvan cofinanciering kan worden gevonden of de raad kan besluiten tot het reserveren van kapitaallasten voor toekomstige investeringen.

Herinrichtingprojecten

Groen lift mee in de integrale gebiedsaanpak, dat wil zeggen in de aanpak van (delen van) gebieden/wijken die in de volle breedte (wegen, groen, meubilair) versleten zijn en herinrichting verdienen. Er vindt een afstemming plaats tussen de groenopgave, de ontwikkel- en de herinrichtingsopgave (civiele projecten). Op deze manier wordt efficiënt omgegaan met de beschikbare middelen en werk met werk gemaakt. Hiermee is een groot deel van kosten gedekt vanuit de vervangingsopgave en dus meerjarenuitvoeringsplan. In de uitwerking van de Gebiedsgerichte plannen 2023-2026 met het bijhorende uitvoeringsprogramma worden de maatregelen vanuit deze groenvisie geconcretiseerd en vertaald in de projecten

Waar groen een bijdrage levert aan de klimaat- en duurzaamheidopgave lift de vergroeningsopgave hierin mee. De kosten worden gedekt uit deze programma's.

Een belangrijke factor voor het realiseren van de groenopgave en vergroening van Westland is continuïteit, onderlinge samenwerking, verbondenheid, beschikbare capaciteit en het juiste kennisniveau op groen. Een regieorganisatie zoals in Westland is bijzonder kwetsbaar wanneer er geen continuïteit en onderlinge verbondenheid is en capaciteitstekorten ontstaan: het succes hangt namelijk sterker af van de samenwerking tussen alle betrokkenen, binnen en buiten de gemeentelijke organisatie, en van beleid tot uitvoering en beheer. Naast de noodzakelijke investeringen dient er ook geïnvesteerd te worden in voldoende capaciteit met het juiste kennisniveau op groen door het aanstellen van een beleidsmedewerker groen en een landschapsarchitect.

6.2. Uitvoeringsprogramma groenvisie 2021/2022

De groenvisie is het gewenste toekomstbeeld op de groenopgave in Westland, zoals is vastgesteld in de omgevingsvisie. Er is in deze visie nog geen voldoende onderbouwing voor de feitelijke financiële consequenties. Bij de uitwerking van de visie naar een uitvoeringsplan blijkt hoe dan ook dat er meer middelen nodig zijn dan waarin nu in de begroting is voorzien. Met andere woorden, uitvoering van de ambitie van de groenambities gaat veel geld kosten. Dit zit in twee zaken:

personeel en middelen.

De bestaande budgetten dekken een beperkt deel van het voorgestelde maatregelenpakket in ambitieniveau Groen Basis (gekoppeld aan bijv. klimaatadaptatie). Maar om de vergroening van de woonomgeving in Westland een impuls te geven zijn er naast de beschikbare middelen aanvullende financieringsbronnen nodig, zoals subsidies vanuit het Rijk en de provincie, of wordt een voorstel aan de raad gedaan voor extra budget in de voorjaarnota.

In opmaat naar de omgevingsvisie, zijn er voor het realiseren van de doelen grove (interne) inschattingen gemaakt van de verwachten kosten. De kosten van de extra vierkante meter per woning (tot 2040) zijn ingeschat op €9,5 -13,5 miljoen (€700.000 per jaar tot 2040). Het realiseren van ontbrekende verbindingen Natuur Netwerk Nederland (tot 2040) is ingeschat op €109,5-160 miljoen. Daarnaast zijn er nog kosten te verwachten die nog niet zijn uitgewerkt en deels bij de gemeente (waaronder onderhoud, hogere projectkosten door groennormen in de programma van standaarden) en deels bij ontwikkelaars (hogere groen-normen) terecht zullen komen.

Voor de korte termijn is er een kosteninschatting gemaakt op basis van een beperkte inzet (ambitieniveau Basis) ter hoogte van ca. €650.000 (zie bijlage 9). Dit bedrag is gebaseerd op een aantal randvoorwaarden om groen in ieder geval in nieuwbouw projecten te borgen en een aantal kansen te pakken die zich voordoen. Ook kunnen er een aantal verkenningen gedaan worden op specifieke activiteiten met betrekking tot impact op de opgave, benodigde middelen (en capaciteit). In het gegeven scenario (bijlage 9) wordt geen rekening gehouden met een actief aankoopbeleid van grond voor vergroening (actief kansen creëren) of een stevig opgeschaalde kwaliteitsimpuls. **Afhankelijk van de ambities en de financiële middelen kunnen de activiteiten zich richten op de volgende impulsmaatregelen:**

1. **Robuuste groendragers**

- Groenstructuurkaart uitwerken en vaststellen;
- Actief werken aan Natuur Netwerk Nederland – aankoop groenstroken;

2. **Buurtvergoening**

- Groenexperimenten in drie wijken
- Bomenoffensief (200 bomen);
- Tijdelijke vergroening braakliggende terreinen/ overhoeken;

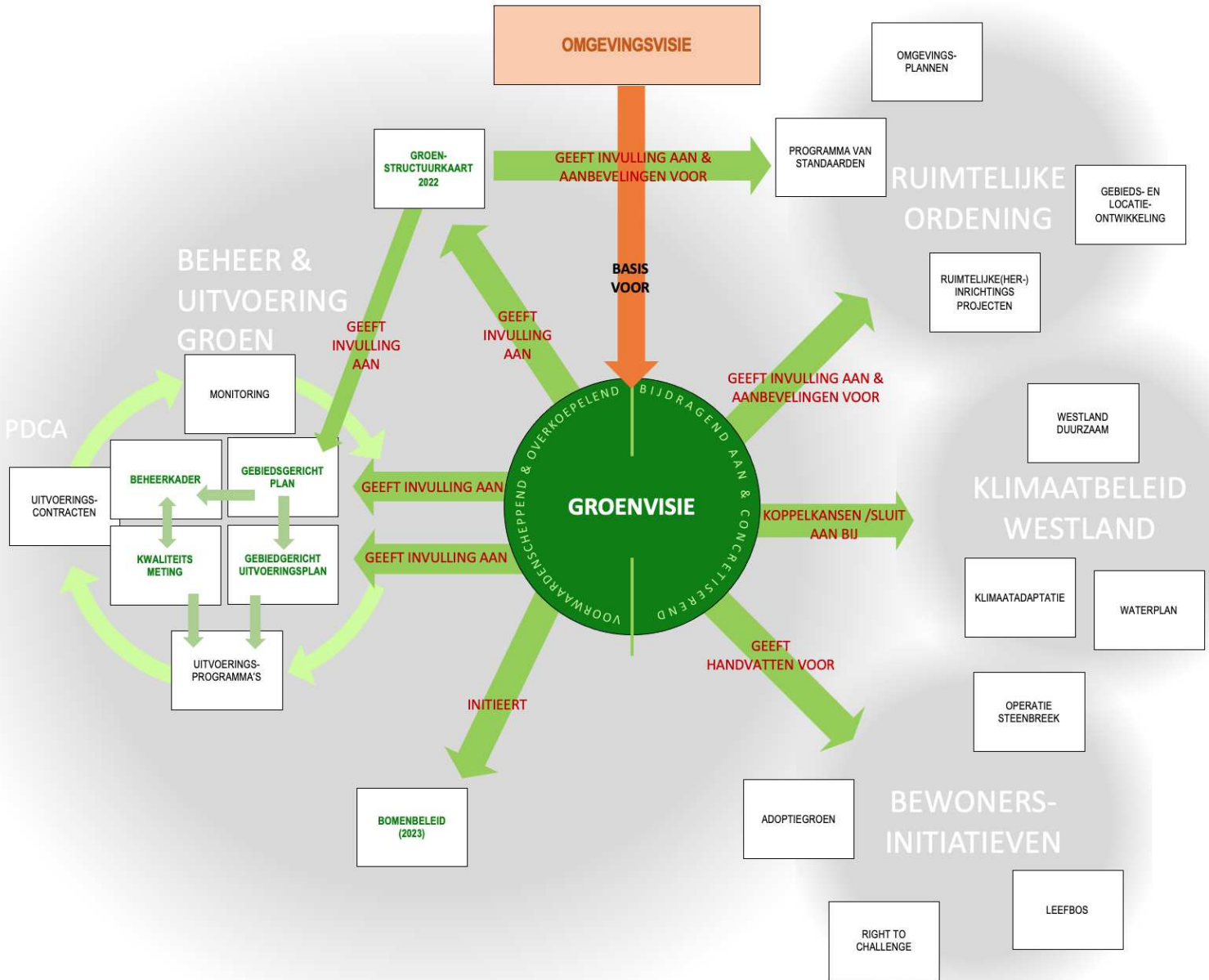
3. **Groenbewustzijn**

- Onderzoeken groencompensatiefonds
- Afwegingsmethodiek en opstellen groenparagraaf (beheeropgave);
- Programma van Standaarden actualiseren;
- Inspiratieboek vergroening;
- Communicatiestrategie (in combinatie met klimaatopgave).

4. **Partnerschap:**

- Inwoners betrekken bij groenexperimenten (ism operatie Steenbreek en klimaatopgave);
- Stimuleringsregeling particuliere vergroening ism klimaatopgave en uitvoeringsplan Water;
- Vergroeningsdagen.

Bijlage 1: Positie, scope en reikwijdte van de groenvisie



Bijlage 2: analyse huidige situatie in Westland

Deze bijlage bevat een analyse van de huidige situatie van het groen in Westland, als antwoord op de vraag hoe 'groen' Westland is. Het antwoord is drieledig en beschrijft:

- **Groen in Westland:** fysieke situatie van het groen in Westland en de 11 dorpskernen;
- **Beleving van het groen:** hoe het groen door de inwoners van Westland beleefd en ervaren wordt;
- **Positie van groen binnen de ambtelijke organisatie:** hoe met het groen wordt omgegaan in het bestuurlijke en maatschappelijke proces

De analyse op deze drie punten leidt tot **verbeterpunten**, zie de afsluitende toelichting.

Met de kaders-/uitgangspunten vanuit de omgevingsvisie, de drie moties, de informatie uit bestaande beleidsplannen, concept/ werkdocument (o.a. werken met groen, deelvisie groenblauw), inventarisatiegegevens (data/areaalgegevens), interviews/ werksessies met medewerkers van Westland, inwoners/belanghebbende verenigingen van Westland en enquête groenvisie zijn de drie bovenstaande vragen en hoe 'groen' gemeente Westland geïnventariseerd en beantwoord. En geleid tot enkele concrete aandachtspunten om te komen tot de groenopgave, speerpunten en het groenprogramma voor gemeente Westland voor de komende 10 jaar. In de onderstaande paragrafen staat dit verder beschreven.

Analyse huidige situatie in Westland

De ligging van Westland is uniek: gelegen in het toekomstig Nationaal Park Hollandse Duinen, grenzend aan de duinstrook, met een waardevol Natura-2000 gebied, Solleveld en Kapittelduinen (duinstrook tussen Den Haag en Hoek van Holland, inclusief het **Staelduinse Bos**). En aan de andere kant Midden-Delfland, het groene hart van de regio. Het Natuur Netwerk Nederland (NNN, voorheen Ecologische Hoofdstructuur) vormt de groen/blauwe verbinding tussen deze waardevolle gebieden. De groenblauwe hoofdstructuur van Westland bestaat uit de Kust, Poelzone, Zwethzone, Westlandse Zoom, Gantel en Blakervaart. Staelduinse Bos, Wollebrand, Plas van alle Winden en Prinsenbos vormen belangrijke stepping stones tussen de Westlandse kust en Hof van Delfland. Het **omringende landschap en de groen/blauwe verbinding zijn waardevol voor flora en fauna en om uit te waaien, te sporten of de natuur te beleven**. In bijlage 4a is de natuur- en groennetwerkkkaart vanuit de omgevingsvisie weergegeven.

Niet alleen de groenverbindingen in het buitengebied van de woonkernen zijn van belang. Ook binnen de kernen is deze groenverbinding/ groenstructuur waardevol, voor zowel mens, dier en plant. Westland bestaat uit elf woonkernen: De Lier, 's-Gravenzande, Heenweg, Honselersdijk, Kwintsheul, Maasdijk, Monster, Naaldwijk, Poeldijk, Ter Heijde en Wateringen.

De ontstaansgeschiedenis van Westland en de historie van de woonkernen, ieder met een specifiek stedenbouwkundig verkavelingspatroon, eigen stratenpatroon en groene inrichting, verklaren de huidige opzet en ruimtelijke inrichting van de elf woonkernen. Door de opkomst van de glastuinbouw en de economische vooruitgang, werd vrijwel elke m2 grond voor de tuinbouw

aangewend. Met als gevolg een relatief hoge bebouwingsdichtheid met een functioneel ingerichte openbare ruimte. De woonkernen van Westland kenmerkt zich door smalle wegprofiel met watergangen en sloten. Bomen staan verspreid door de gehele wijk heen, vaak met te weinig ruimte (boven- als ondergrond) is er nagenoeg geen herkenbare groenstructuur aanwezig is. Rondom de sportvelden/-parken, de begraafplaatsen, dierenweide en het groen rondom de speelplekken zorgen nog enigszins voor een groene aankleding. De periode van aanleg is bepalend voor de opbouw van de wijk en het groen in de woonkernen. In elke woonkern is de periode van aanleg zichtbaar, zie inzet.

GROENKARAKTERISTIEKEN WESTLAND

Kenmerkend is een hoge bebouwingsdichtheid in de **oude woonkernen en lintbebouwing**. Stenige, functionele ruimtes zoals straat, stenige pleinen en met nagenoeg geen openbaar groen. De eerste kleine uitbreidingen ontstonden door tuinderijen aan te kopen en te bebouwen. Vanuit de kern begonnen de dorpen zich langzaam uit te breiden met woonwijken die typerend zijn voor de periode waarin ze werden gebouwd.

Kenmerkend is in **1900-1945**, de zeer compact van opzet van de zogenaamde **tuindorpwijken**, als gevolg van de economische situatie. Kleine huisjes in hoge dichtheden gebouwd, met kleine tuintjes, smalle straten met nagenoeg weinig tot geen openbaar groen en een hoge parkeerdruk. De kleine tuinen zorgen voor enige groene aankleding. Door de schaarheid van de openbare ruimte is het gebruik intensief en de slijtage hoog. In de periode 1945 -1960 vlak na de tweede wereldoorlog, de naoorlogse wijken zijn deze arbeidersbuurten uitgebreid en ontstaan de typische wederopbouw wijken, waar vaak de woningen zo tegen de stoep aanstaan zonder noemenswaardige voortuin en nagenoeg geen openbaar groen.

Begin jaren zestig is Westland behoorlijk uitgebreid, wijken gebouwd in een hovenstructuur, met een rechthoekige rationale verkaveling. Het kenmerkt zich door gemeenschappelijke centrale groengebieden, omsloten door bebouwing, waarbij de groenstructuur is losgekoppeld van de wegenstructuur. De groene inrichting is gevarieerd maar eenvoudig, met beplanting, gras en boomgroepen.

Het functionele bouwen van **na de oorlog**, maakte plaats voor leefomgevingen waarbij de saamhorigheid in een wijk de nadruk moest krijgen: **woonerven**. Speeltuintjes liggen centraal in de wijk en de gebieden zijn vaak autoluw doordat er geen doorgaande verbindingen zijn. Veel groen en water moest het dorpse gevoel aanwakkeren. De groene inrichting bestaat uit gemeenschappelijke groen die vanuit de achtertuinen bereikbaar zijn. Afwisselend eenvoudig met inheemse beplanting en gras. Vele bomen staan te dicht op wegen en huizen, een plek waar ze niet tot volle wasdom kunnen ontwikkelen en te dichte beplanting, wat een sociaal onveilig gevoel oproept.

In de **periode 1985-2000**, ligt er meer nadruk op de architectuur met herkenbaar hiërarchisch, ruime wegenstructuur. Ook is er veel snippergroen, nagenoeg te klein om gebruikt te worden. Zelfs de grote groenelementen hebben slechts een kijkfunctie.

Vanaf **2000 tot heden** is er veel aandacht voor de waterproblematiek, en met name de verkeersafwikkeling en de parkeerbehoefte zijn leidend voor de inrichting van de openbare ruimte. Hierdoor is er weinig ruimte over voor groene verblijfsruimte, waardoor we in deze wijken zuinig maar functioneel groen langs smalle waterlopen, met een duidelijke structurele opzet terugvinden.

Langs de randen van de dorpen liggen **industrie- en bedrijventerreinen** waar het groen voornamelijk bestaat uit bloembakken met perkgoed en een enkele boom of struik. Soms is er aan de buitenrand wat groen te vinden maar op het terrein zelf is de openbare ruimte ondergeschikt gemaakt aan het verkeer.

Samenvattend zien we in Westland nagenoeg groenarme, versteende woonkernen en wijken, met smalle straatjes, hoge parkeerdruk en intensief gebruik. De beperkt toegankelijke sportparken, de begraafplaatsen en de dierenweide vormen een uitzondering. Het groen dat dan nog aanwezig is, is of te versnipperd en/of bermgroen en beperkt toegankelijk. Daarnaast zien we dat verschil in totaal aantal groen per woning. De minst groene woonkernen, zijn tevens ook de kleinste woonkernen met minste aantal inwoners, De woonkernen met meer m² per woning, zijn tevens ook de woonkernen met hogere inwonersaantallen. Kortom elke woonkern en elke periode van aanleg heeft zo zijn eigen groenopgave. Daar staat wel tegenover dat de meeste woonkern in Westland omringt is door waardevol landschap met een recreatiegebied op fietsafstand, met uitzondering van Kwintsheul, Maasdijk en Honselersdijk. Kortom, het hoofdprobleem is niet alleen het gebrek aan groen als zodanig, maar het gebrek aan gebruiksgroen/verblijfsgroen op loopafstand, vooral voor de kernen Kwintsheul, Maasdijk en Honselersdijk.

Beleving van het groen

Westland wordt over het algemeen ervaren als een prettige gemeente om in te wonen en te verblijven. Dit klinkt deels ook door in de bewonersenquête (omgevingsvisie). Ongeveer de helft is tevreden over het groen, zowel over kwaliteit en aanbod als over het onderhoud. De jongeren waarderen dit met een 3,3 (uit 5) en de volwassenen met een 2,7 (uit 5). Waarbij het groen in s-Gravenzande het hoogst is gewaardeerd met een 3 en Naaldwijk het laagst is gewaardeerd met een 2. De Westlander missen vooral groen in de straat en in het centrum. Ze ervaren veel steen in hun omgeving en de berm bestaat vooral uit gras en weinig andere soorten planten. Ze fietsen en wandelen graag in het groen en zouden dit graag meer terug zien.

De meeste inwoners ervaren dat ze binnen 15 minuten fietsen een park, bosgebied, duin en/of strand kunnen bereiken. Wandelend vergt het echter zeker een half uur.

Tweederde van de Westlander wil graag een bijdrage leveren aan het vergroenen in hun omgeving, door hun straat of buurt een geveltuin, plantenbakken, groene daken aan te leggen. En/of hun tuin te vergroenen Ook zijn ze bereid om het groen rondom een boom of plantsoen te gaan onderhouden. Momenteel zijn de tuinen vaak voor 50-75% verhard en het overblijvende deel is beplant of gras. In de inzet staan de resultaten van de enquête groenvisie en omgevingsvisie weergegeven.

Beleving van groen en natuur in Westland

Omgevingsvisie + enquête groenvisie april 2021

Tevreden met kwaliteit en hoeveelheid groen

- 39% is ontevreden over het groen in hun buurt
- 57% is tevreden over het groen in hun buurt

Reden om naar buiten te gaan:

- 63% om te fietsen en te wandelen
- 20% kijken/genieten
- 13% om te sporten

Belangrijk

1. 90% vinden een groene woonomgeving met veel planten en bomen belangrijk (60% zeer belangrijk)
2. 61% vinden voldoende parkeerplaatsen belangrijk
3. 86% vinden belangrijk dat er park, bos of duinen in de buurt zijn
4. 50% vinden bereikbaarheid met de auto belangrijk
5. 84% vinden meer groen voor verschillende planten en diersoorten belangrijk
6. 85% vinden belangrijk groen op loopafstand
7. 81% vinden belangrijk dat er meer bomen worden aangeplant, 45% neutraal of het minder bomen zijn maar wel uit kunnen groeien en ouder worden

Parkeerplaatsen versus groen

- 42% van de inwoners hebben aangegeven dat de gemeente meer groen moet aanleggen, dat ten koste mag gaan van een aantal parkeerplaatsen
- 90% van de inwoners hebben aangegeven dat het aanleggen van meer parkeerplaatsen, niet ten koste van groen

Inwoners missen vooral groen:

- 19% in de straat
- 15% groen in het centrum
- 14% groen om te wandelen en fietsen
- 13% groen om naar te kijken

De jongeren missen vooral groen in het centrum, groen om in te sporten, groen om naar te kijken of een park. Maar er zijn ook jongeren die aangeven 5% heeft aangegeven dat ze geen groen missen.

Afstand tot in een park, bosgebied, duin en/of strand

- 84% woont maximaal 30 minuten op loopafstand. (55% max. 15 min)
- 81% woont op maximaal 15 min fietsen (37% op 5 min)
- 15% woont op maximaal 30 min fietsen

Welke bijdrage wil de Westlander leveren aan vergroening:

- 73% - Het vergroenen van mijn straat of huis (geveltuinen, muren laten begroeien met klimplanten, beplanten van plantenbakken of groene daken)
- 67% - Het onderhouden van grond rondom een boom of van plantsoen in mijn straat of buurt
- 67% - Stenen uit mijn eigen tuin halen en meer planten te planten

De positie van het groen in het bestuurlijke en maatschappelijke proces

Naast de fysieke beschrijving en de beleving van het groen is het van belang te kijken naar de plek die groen inneemt in het maatschappelijke en bestuurlijke proces. Met andere woorden, hoe groen zijn de gemeente en de inwoners in doen en laten? Hoe leeft het groen in de samenleving en de ambtelijke organisatie? Welk belang wordt eraan gehecht in herinrichtings- en gebiedsontwikkelingsprojecten en besluitvorming? En in hoeverre wordt het werken aan vergroening belemmerd of juist bevorderd?

Het creëren van aandacht en urgentie voor het realiseren van gemeenschappelijke groene doelstellingen is net zo belangrijk. Het opstellen van de groenvisie is slechts een deel van wat nodig is om de groenopgave te laten slagen. De implementatie, de borging en bestendiging van deze visie in de organisatie en in de uitvoering is net zo belangrijk. Zonder dit blijft deze visie een papieren werkelijkheid, met beperkte impact in en voor Westland

Groen bewustzijn

Groen bewustzijn is een basiswaarde voor een gezond en toekomstbestendig leefklimaat. Uit de analyse voor de groenvisie blijkt dat dit op een aantal terreinen gestimuleerd kan worden, vooral binnen de gemeentelijke organisatie. Zo vragen rollen, taken en verantwoordelijkheden rond aanleg, beheer en onderhoud om verduidelijking. Voorbeelden hiervan zijn de onduidelijkheden rondom het vervangingsbeheer, de initiatieven t.b.v. realisatie NatuurNetwerkNederland, de omgang met bewonersinitiatieven en de positie van groen binnen (her)inrichtingsprojecten en gebiedsontwikkeling.

Daarnaast wordt de openbare ruimte voor steeds meer verschillende functies gebruikt. In planprocessen dreigt daardoor nogal eens een stapeling van eisen en randvoorwaarden voor al die functies. Het resultaat is dan dat goede groene ideeën niet meer tegen aanvaardbare kosten kunnen worden uitgevoerd. Vooral waar verschillende functies samenkomen en de ruimte beperkt is gaat dit knellen, zoals bij nieuwe inbreidingslocaties. De oplossing ligt in een groter bewustzijn van de waarde van groen binnen de planvormingsprocessen. Dit bewustzijn moet zich uiten in integraler werken, in gebruik van een goed ruimtelijk afwegingskader en in innovatieve oplossingen, duurzaam ontwerp, slimme inrichting, multifunctioneel ruimtegebruik en heldere keuzes tijdens het planvormingsproces.

Groencapaciteit, kennisniveau en samenwerking

Een regieorganisatie zoals in Westland is bijzonder kwetsbaar wanneer er geen continuïteit en onderlinge verbondenheid is en capaciteitstekorten ontstaan: het succes hangt namelijk sterker af van de samenwerking tussen alle betrokkenen, binnen en buiten de gemeentelijke organisatie, en van beleid tot uitvoering en beheer. Capaciteit en kennis zijn in een regieorganisatie verspreid over meerdere organisatieonderdelen en deels ook uitbesteed aan externe partijen. Bij capaciteitsproblemen en een beperkte (vak) kennis binnen de eigen organisatie kan dit sneller leiden tot onduidelijkheden en versnippering. Of tot onvermogen: om goed te reageren op projectmatige afwegingen en ontwerpkeuzes, of goed in te spelen op veranderende omstandigheden.

Planmatig beheer, onderhoud en vervanging

Het dagelijks onderhoud in Westland wordt uitgevoerd door marktpartijen via diverse onderhoudscontracten. Waar mogelijk wordt (groot) onderhoud en vervanging van het groen gecombineerd met herinrichtingsprojecten. Hierdoor is het mogelijk om vervanging, maar ook beleidsdoelstellingen, zoals klimaatadaptieve inrichting, te realiseren. In de praktijk wordt wel groen vervangen, bijvoorbeeld binnen herinrichtingsprojecten en middels incidentele investeringen, maar die vervanging is beperkt en vooral incidenteel. Deze situatie heeft, mede door het ontbreken van objectief inzicht in de kwaliteit van het groen (technische staat/huidige conditie), onder andere geleid tot een onnodige druk op onderhoudsbudgetten en een ad hoc ingrijpen op wat zich aandient. Om verdere uitholling van de groenkwaliteit op termijn te voorkomen, is het nodig om het vervangingsonderhoud van het groen te professionaliseren. Dit kan door het opstellen van een meerjarenprogramma voor vervangingsonderhoud, gebaseerd op een kwaliteits- en conditiemeting (conform NEN 2767-4 of een andere methodiek).

Aandachtspunten

De bovenstaande vragen en de beschrijving van de huidige situatie in Westland ‘hoe groen is Westland’ leidt tot een aantal concrete aandachtspunten voor de groenvisie. **Om de kwaliteit en behoud van het groen in Westland op een aanvaardbaar peil te krijgen en te houden, zal de groenvisie, de volgende aandachtspunten/ knelpunten oppakken:**

1. meer aanbod van verblijf/gebruiksgroen op loopafstand;
2. **herstel en ontwikkeling van de groen/blauwe verbinding in het buitengebied met aandacht voor ecologie;**
3. vergroening in de woonkernen en wijken;
4. verbetering matige groeiomstandigheden;
5. vergroten van groen bewustzijn;
6. van reactief naar programmatisch meerjarenonderhoudsprogramma;
7. groencapaciteit, kennisniveau en samenwerking.

1. Meer aanbod van verblijf/gebruiksgroen op loopafstand

In nagenoeg alle kernen en wijken is er in meer of mindere mate sier/kijkgroen aanwezig, maar er ontbreekt vaak verblijf/gebruiksgroen om in te wandelen, te sporten of te spelen op loopafstand van de woning (nu op circa 30 minuten). Dit heeft ook effect op de matige beleving van sommige inwoners. Daar staat wel tegenover dat de meeste woonkern in meer of minder mate vlak bij een bos-/recreatiegebied en/of duingebied ligt (circa 15 min. fietsen) waar gewandeld, gefietst, gesport wordt. Met uitzondering van de woonkernen Kwintsheul, Maasdijk en Honselersdijk.

2. Herstel en ontwikkeling van de groen/blauwe verbinding in het buitengebied met aandacht voor ecologie;

De groen/blauwe verbinding zorgt voor verbinding in het buitengebied en maakt onderdeel uit van het ecologische netwerk en de groenstructuur in en om de woonkernen. **Deze groen/blauwe verbinding is een onderdeel van het Natuur Netwerk Nederland (NNN).** Zowel in de structuurvisie Westland 2015 als in de omgevingsvisie zijn verschillende ecologische verbindingen aangegeven. Een deel daarvan is gerealiseerd of in ontwikkeling, maar met een belangrijk deel moet nog worden gestart. **De groen/blauwe verbinding zal een belangrijke bijdrage leveren aan de verdere vormgeving van het ecologisch netwerk en aan de verdere versteviging en uitbreiding van**

de **onderliggende groenstructuur**. Niet door concrete inrichtingen voor te stellen, maar door aan te geven dat op deze routes in de nabije toekomst aandacht moet worden gegeven aan een goed ecologisch netwerk.

3. Vergroening in de woonkernen en de wijken

Met de klimaatveranderingen is de kans op oververhitting in de versteende, groenarme gebieden groot en lopen vooral kwetsbare groepen gezondheidsrisico's. In het compacte gebouwde deel van de woonkernen wordt het stenige beeld van de Westland versterkt, door de hoge parkeerdruk in combinatie met soms smalle straten, geen of kleine voortuinen en het ontbreken van verblijf/gebruiksgroen en/of parken op loopafstand. Hier is weinig ruimte voor (buurt)groen en sprake van 'groenarmoede'. Herprofilering van de straten, meer groen stimuleren in bouwopgaven/ gebiedsontwikkelingen en het stimuleren van vergroening van particulier terrein biedt kansen om de groenarmoede aan te pakken.

4. Verbetering van groeiomstandigheden;

De bomen in de smalle straten hebben vaak slechte groeiomstandigheden. Het belangrijkste knelpunt voor de groeiplaatsen van is de toename van ruimteclaims boven en de beperkte ondergrondse groeiruimte. De gemiddelde levensduur van een Westlandse straatboom is mede daardoor slechts dertig jaar. Voor heel Westland is het de ambitie om de gemiddelde leeftijd van de bomen fors naar boven te halen.

5. Vergroten van groene bewustzijn

Om het groene bewustzijn te vergroten en te verstevigen is, naast oplossen van eventuele capaciteitstekorten in de organisatie, het volgende van belang:

- benadrukken van de urgentie en de waarde van groen (o.a. klimaatverandering, biodiversiteit, gezondheid) bij investeringen in het groen, gebiedsontwikkelingen en in het beheer en onderhoud, zowel binnen als buiten de ambtelijke organisatie;
- het beter aansluiten van de groene ambities op het strategisch beleidsniveau en op de complexe realiteit van de dagelijkse praktijk, door het ontwikkelen van een stevig tactisch groenvisie (= aansluiting ambities en uitvoering);
- het beter benutten en borgen van aanwezige kwaliteit en (vak)kennis, van beleid tot uitvoering, bij planvorming en uitvoering van projecten en in samenwerking en interactie met inwoners.

6. Van reactief naar programmatisch meerjarenonderhoudsprogramma (DO, GO, VERV)

Op basis van monitoring, kwaliteits- en conditiemeting (o.a. NEN 2767-4), inspecties, risicoanalyses, nader (boom)technisch en (externe) advisering komt een meerjarenuitvoeringsplan "groen- en bomenprojecten" tot stand. Hierdoor kunnen eventuele geconstateerde onderhoudsachterstanden in het groen- en bomenareaal in beeld worden gebracht en kan er een planmatig meerjarenonderhoudsplan worden opgesteld. Hiermee wordt verdere uitholling van de kwaliteit van het groen voorkomen. Via het bestuurlijke besluitvormingsproces worden vervolgens, indien nodig, financiële middelen aangevraagd. Bij elkaar genomen leiden inzicht in de huidige technische staat/conditie, de meerjarige onderhoudsopgave en het vastleggen van taken en verantwoordelijkheden ook tot meer duidelijkheid in de uitvoering van het onderhoudscontract met de contractpartijen.

7. Groencapaciteit, kennisniveau en samenwerking

Een belangrijke factor voor een betere positie van groen is vooral de continuïteit, onderlinge samenwerking, verbondenheid, beschikbare capaciteit en het juiste kennisniveau op groen. Het succes hangt namelijk sterker af van de samenwerking tussen alle betrokkenen, binnen en buiten de gemeentelijke organisatie, en van beleid tot uitvoering en beheer. Capaciteit en kennis zijn in een regioorganisatie verspreid over meerdere organisatieonderdelen en deels ook uitbesteed aan externe partijen. Om goed te reageren op projectmatige afwegingen en ontwerpkeuzes, of goed in te spelen op veranderende omstandigheden is het noodzakelijk om te investeren in onderlinge verbondenheid, voldoende capaciteit met het juiste kennisniveau op groen door het aanstellen van een beleidsmedewerker groen en een landschapsarchitect.

Bijlage 3: Waarden van groen

Toelichting van de vier waarden van groen: gezondheidswaarde, ecologische waarde, klimatologische waarde en economische waarde.

Gezondheidswaarde

Groen in de woonomgeving bevordert de gezondheid, het gevoel van welbevinden, het woonplezier, herstel van stress en mentale vermoeidheid. Uit onderzoek is gebleken dat mensen zich gezonder voelen, minder snel ziek worden en minder vaak bij de huisarts komen met angststoornissen en depressies wanneer er meer (straat)groen in de omgeving is. Alleen al kijken naar groen geeft rust en ontspanning en mensen genezen sneller wanneer ze zicht hebben op groen en/of wanneer ze regelmatig in groen "natuur" gaan wandelen.



Ecologische waarde

Groen levert een belangrijke bijdrage aan de natuurwaarde in een woonomgeving. Groen biedt vestigingsplaatsen, schuilplaatsen, foerageergebieden en verbindingzones voor dieren en planten. Bomen(lanen) en groenstroken kunnen dienen als leefgebied, als stapsteen of als ecologische verbindingzone. Door onder andere diversiteit in de soortensamenstelling aan te brengen wordt de biodiversiteit gestimuleerd en ontstaan goede omstandigheden voor flora en fauna.



Klimatologische waarde

Het is een vast gegeven dat op warme dagen de temperatuur in stenige woonomgeving een stuk hoger ligt dan in het buitengebied. Deze verschillen leiden tot een onaangename woon- en werkomgeving. Groen, en met name bomen, zijn voor al deze punten een deel van de oplossing: zo zorgen bomen voor schaduw en verdampen ze water, wat effectief zorgt voor verkoeling in de woonomgeving. Ook filteren ze de lucht. Ook de ouderdom en de soortkeuze zijn van groot belang. Bomen kunnen vleermuizen, vogels en allerlei insecten schuil-, slaap-, foerageer-, nestgelegenheid en oriëntatieplekken bieden.



Economische waarde

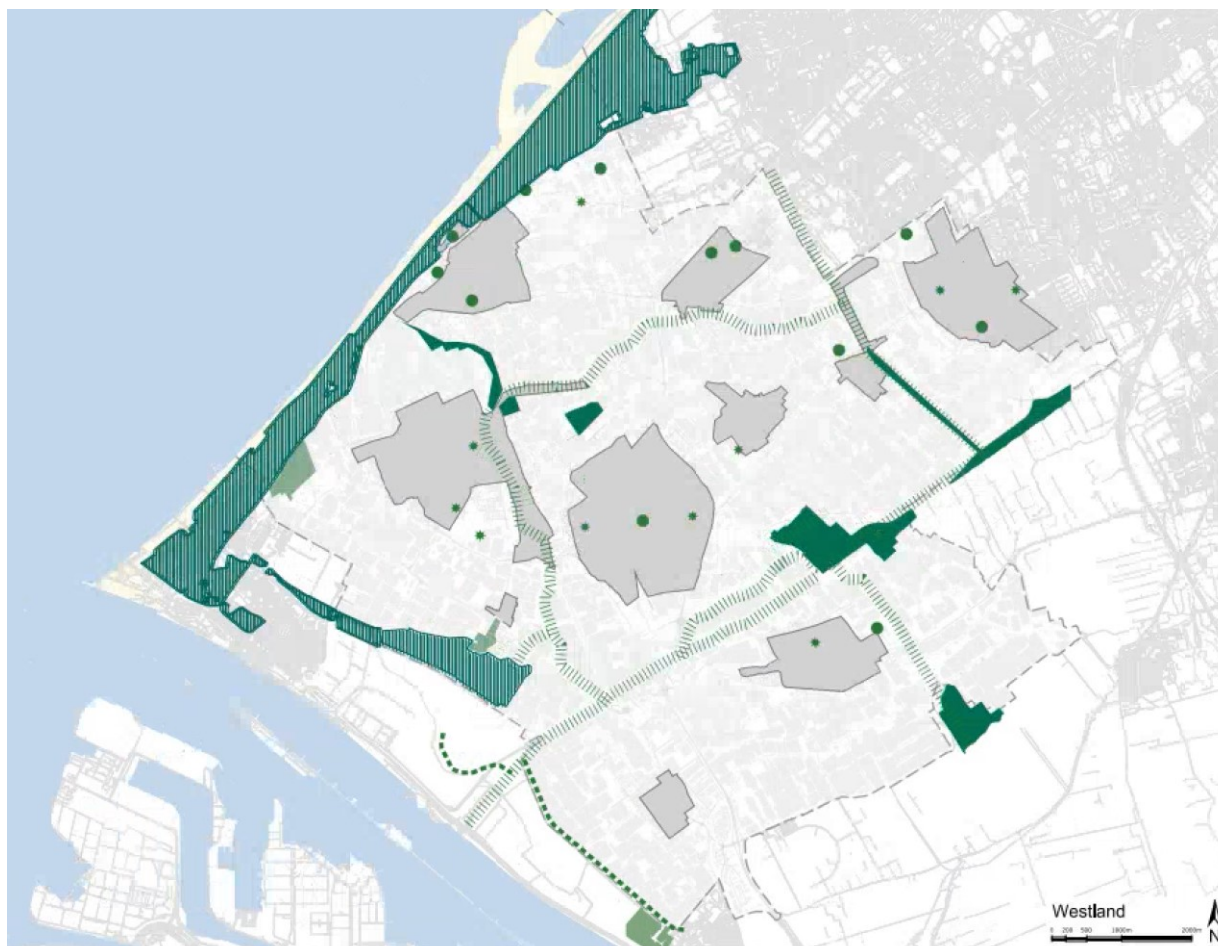
Groen heeft een positieve invloed op een aantrekkelijk vestigingsklimaat voor zowel wonen als werken. Goede inrichting en goed beheer van openbaar groen hebben directe en indirecte positieve economische effecten op de maatschappij. Groen zorgt voor economische winst door gezondere inwoners, lagere zorgkosten, hogere waarden van vastgoed in de versteende woonomgeving (WOZ-waarde), lagere energiekosten en een hogere arbeidsproductiviteit. Dit positieve effect wordt vanuit diverse studies ondersteund.



Bijlage 4: Robuust groendrager

In de onderstaande kaarten staan de structuur dragende elementen om te komen tot een verfijnde groenstructuurkaart.

Bijlage 4a: Natuur- en groennetwerkkartaat (omgevingsvisie) kader voor de ecologische groendrager



Vastgestelde kaart omgevingsvisie is het vertrekpunt voor het ecologische netwerk als onderdeel van de nog uit te werken groenstructuurkaart.

Legenda

-  Natura 2000
-  groen en recreatie gebieden
-  ontwikkeling/zoeklocatie groen
-  kans vergroening
-  groene parel



Bijlage 4b: Bestaande groenstructuur beleidskader groenstructuur Westland



Bijlage 4c: Groene linten en dijken beleidskader groenstructuur Westland

Bijlage 5: Groenfunctie groendrager in de woonkernen

Onderstaand zijn per groenfunctie de uitgangspunten benoemd. De uitgangspunten gaan over inrichting, beheer en onderhoud afgestemd op het doel en de functie van de plek.

Gebruik-/verblijfgroen

- Verbljfs-/gebruiksgroen Is betreedbaar groen waar je in kunt. Dus niet waar je langs kunt of naar kunt kijken. Het gaat dus over groengebieden, parken en plantsoenen waarin je kan recreëren: wandelen, spelen, fietsen picknicken, zonnen. Denk aan wijk-/buurtpark en grote plantsoenen, begraafplaatsen, dierenweide, recreatie-/natuurgebied. Groenoppervlakte (m²) bestaat uit gras en/of beplanting en/of natuurvriendelijke oevers. Paden ((half)verhard) speelterrein (trapveld, kunstgras, e.d.), bermen, snippergroen vallen hier niet onder (zie ook bijlage 10 verklarende woordenlijst).
- Niet georganiseerde gebruik-/verblijf: de plek is zodanig ingericht dat deze uitnodigt tot recreatieve activiteiten (wandelen, hardlopen) en verblijf. Inrichting, beheer en onderhoud hebben veelal een natuurlijk karakter en nodigen uit er gebruik van te maken. De gebruiker wil er steeds meer ontdekken.
- De speelvoorzieningen vallen onder 'gebruik-/verblijfgroen' en worden naar gelang de verschijningslocatie en inrichtingskeuze is gericht op ontdekken, bewegen, uitdagen en verblijven. Echter trapveld (gras), kunstgras, halfverharding of overige valdempende ondergronden behoren niet tot oppervlakte norm van gebruiks-/verblijfgroen.

Aankledingsgroen

- Aankledingsgroen: Dit groen heeft als functie de wijk/straat aan te kleden en is bepalend voor de stedenbouwkundige structuur van een wijk.
- De invulling is aan verandering onderhevig en is aangepast aan actuele inzichten en opgaven. Waar beleving en gebruik centraal staan is de buitenruimte altijd positief onderscheidend ten opzichte van andere gebieden.
- De groeninrichting heeft een vullend karakter en draagt bij aan vergroening van overwegend woonwijken en bedrijventerreinen.
- Groen in woongebieden en op bedrijventerreinen: groene aankleding, sober, eenduidig maar per (deel)gebied wel duidelijk onderscheidend.
- Beheer en onderhoud van groenarealen is afgestemd op een maximale levensduur van de inrichting met een minimale inspanning. Voorkomen wordt dat achterstanden in beheer leiden tot afname van de kwaliteit/vitaliteit van de groeninrichting.
- Aankledingsgroen (heesters, vaste planten) wordt waar mogelijk niet vervangen door een grasachtige vegetatie, maar voor beplanting van gelijkwaardig niveau en uitstraling. Uitzondering hierop zijn die gebieden die geïnfecteerd zijn met woekerende soorten (zoals heermoes, haagwinde, kweekgras).
- Waar kansen zijn voor natuurontwikkeling wordt dit waar mogelijk (door participatie) benut. Dit mag echter niet leiden tot overlast of een afwijkend en storend beeld.

Functioneel-/ begeleidingsgroen

- Groen langs wegen: een begeleidend karakter (bomen, bermen) met behoud van overzicht t.b.v. verkeersveiligheid. Inrichting, beheer en onderhoud binnen de gestelde kaders/richtlijnen.

- Beheer en onderhoud van groenarealen is afgestemd op een maximale levensduur van de inrichting met een minimale inspanning. Voorkomen wordt dat achterstanden in beheer leiden tot afname van de kwaliteit/vitaliteit van de groeninrichting.

Natuurgroen

- In natuurgroen staat het behouden van bestaande natuurwaarden (leefgebieden, soortenrijkdom planten en dieren) centraal. Dit kan ook tijdelijk groen betreffen. Denk hierbij aan groen op tijdelijke braakliggende terreinen.
- Binnen de accenten en in woonwijken mag natuurgroen niet tot overlast of sociaal onveilige situaties leiden.
- Beheer en onderhoud zijn geminimaliseerd en waar mogelijk aangepast op de natuurlijke processen. Dit met als doel om de dynamiek (verandering van omstandigheden) zo laag mogelijk te houden en om explosieve (wild)groei na uitvoering van maatregelen te voorkomen.
- De mate van natuurlijke omstandigheden is passend bij het doel en de functie van een plek. Als dezelfde locatie wordt gebruikt door bijvoorbeeld wandelaars of fietsers, dan dient de veiligheid van gebruikers nabij wegen en paden geborgd te zijn.
- Verhogen van de natuurwaarde door een gevarieerd sortiment beplanting, met een nadruk op inheems sortiment. De keuze voor sortiment past binnen het beeld van 'natuurlijk' en groeit van nature goed op een vergelijkbare ondergrond.

Bijlage 6: Referentienormen en richtlijnen Groenvisie

Ontwerpen aan een bestaande woonomgeving draait altijd om het herschikken van bestaande functies en elementen. Om de groene opgave in deze visie te realiseren reiken wij handvatten aan om de discussie over ruimteclaims goed te kunnen voeren en het belang van groen in het verdere proces te bewaken. Succesvolle vergroening vraagt om een afwegingskader binnen het ontwerpproces. Het afwegingskader is daarom opgenomen in het standaardinstrumentarium van deze groenvisie (zie 4.3 en 5.2 inzet kader voor de processtappen van de afwegingsmethodiek). Bij de afwegingsmethodiek horen richtlijnen met specifieke onderdelen, waarbinnen per project en ontwerpproces de ruimte en creativiteit opgezocht kan worden. Door deze richtlijnen aan de voorkant van het proces onderdeel te maken van de planvorming kan in elke fase gemakkelijk berekend worden welke voorzieningen er nodig zijn en welke globale ruimteclaim daarbij hoort. Zo kan hier al in een vroeg stadium rekening mee worden gehouden, zonder de ruimte verliezen om waar noodzakelijk af te wijken. Zo ligt er een duidelijke basis en wordt alleen de incidentele afwijking onderwerp van discussie en besluitvorming.

Het zijn een referentienormen en richtlijnen en geen harde claims waaraan rechten ontleend kunnen worden. Maatwerk en brede afweging blijven altijd nodig. Op basis van integrale afweging, kan worden afgeweken van deze richtlijnen. Deze dienen nader verwerkt en aangevuld te worden in Programma van Standaarden. Hieronder staan ze gebundeld en onderverdeeld in algemene richtlijnen, richtlijnen voor herinrichtings- en gebiedsontwikkelingprojecten en beheer en onderhoud.

Algemene referentienormen:

- Westland gaat voor de haalbare ambitie om voor 2040 één extra vierkante meter verblijfsgroen per woning te realiseren;
- **Groen, tenzij:** behoud van bestaand groen in de woonomgeving, of het te behouden groen heeft hogere kwaliteit en/of er is een gemotiveerde reden waarom het groen niet geheel behouden kan blijven;
- **Bomen laten we staan, tenzij** beargumenteerd met bijbehorende belangenafweging;
- **De robuuste groendragers "groenstructuurkaart" is randvoorwaardelijk voor alle gebiedsontwikkelingen en (her)inrichtingsplannen;**
- **Indien mogelijk, zullen wij de robuuste groendragers verstevigen en ontbrekende schakels opheffen;**
- We kennen groenwaarde en functies toe aan de recreatie-/natuurgebieden en het groen in de woonkernen, waardoor het duidelijk is wat wij met het groen op een bepaalde plek wil bereiken. Zo wordt duidelijk wat nodig is aan inrichting, beheer en onderhoud om optimaal aan deze groenwaarde en functieervulling te voldoen;
- De focus ligt op kwaliteit, niet op kwantiteit: beter één goede boom op de juiste plek die zijn volle levensduur kan volmaken, dan twee kwarrende bomen die voortijdig sneuvelen. Uitzonderingen hierop omschrijven we nauwgezet, waarbij we per locatie bezien wat mogelijk is. Immers, liever een tijdelijke boom in de straat dan helemaal geen groen;
- Bestaande dorps-/wijkpark en begraafplaatsen binnen de robuuste groendrager zijn beschermd en worden niet verder bebouwd of verhard;
- Aanleggen van duurzame groeiplaats voor bomen in het straatprofiel (zoals in programma van standaarden vastgelegd);

- Inzetten op innovatieve manieren van groen (groene daken, gevels, groenslingers, groene obstakels - klimplanten rondom lantaarnpalen), op plekken waar onvoldoende ruimte is voor groen;
- We stellen een **boomeffectanalyse** en een **groenparagraaf** met bijbehorende beheerkosten op uniforme wijze verplicht bij elke ingreep, om te zorgen voor onderbouwde argumenten voor de omgevingsvergunning.
- Wij en onze opdrachtnemers c.q. uitvoerende partijen werken conform de Gedragscode soortbescherming voor gemeenten, uitgegeven door Stadswerk. Bij aanvang van een project (herinrichting en/of gebiedsontwikkeling) vindt er altijd een flora en fauna QuickScan uitgevoerd.
- Toepassen van beplantings- en boomassortiment dat klimaatbestendig is (warmteminnende soorten). Van belang is het behoud van gebiedseigen (inheemse/autochtone) soorten. Zo kunnen ze zich beter aanpassen aan de nieuwe omstandigheden en het veranderende klimaat (zie bijlage 7: Toekomst- en klimaatbestendig assortiment);

Referentienormen herinrichting-/civiele projecten:

- Huidige groen oppervlakte voor de (her)inrichting/reconstructie dient minimaal gelijk gebleven te zijn en/of in kwaliteit zijn verbeterd (kwalitatieve verbetering t.b.v. waarde en groenfunctie en ondergrondse en bovengrondse groeiomstandigheden van de bomen);
- De **(gebruiks-)waarden en de baten** van groen nemen wij bij aanvang van het project expliciet mee als vertrekpunt, hierbij maken we gebruik van de bestaande waardebepalende instrumenten, zoals I-Tree en/of TEEB.
- We stellen herplant van bomen verplicht, en stimuleren externe partijen om aanplant van bomen mee te nemen in ontwerpen en plannen, met voorrang in groenarme wijken;

Referentienormen gebiedsontwikkelingen:

- Natuurinclusief inrichten is de norm;
- We hanteren 'groene selectiecriteria' als uitgangspunt bij realisatieprojecten;
 - Wij hanteren 'groene selectiecriteria' op basis van een puntensysteem. Hiervoor wordt de pijler vergroening voor minimaal dertig procent (in betekenende mate) meegewogen bij alle selecties van ontwikkelplannen en ontwikkelende partijen;
 - Wij realiseren bij gebiedsontwikkelingen een wijkpark als gebruik-/verblijfgroen;
- Wij geven een norm mee van 50 m² gebruiksgroen per woning. Indien niet haalbaar dan beargumenteerd mag dit ook worden bereikt met dak- of gevelgroen;
- De oppervlakenorm voor gebruiksgroen is 50 m² per dient minimaal een 0,5 ha aaneengesloten te zijn;
- Zowel buurtgroen als dorp-/wijkparken dienen te voet binnen circa 10 minuten te bereiken te zijn. Voor buurtgroen is een norm gesteld van minimaal 0,5 ha op circa 250 meter. Dorp-/wijkparken kennen een afstandsnorm van 750 meter, oftewel binnen circa 15 minuten lopen.
- In de groenarme woonkernen Kwintshuil, Maasdijk en Honselersdijk, waar nagenoeg geen dorp-/wijkpark aanwezig is dient er, gezocht te worden naar het realiseren van een bovenwijkse voorzieningen zoals een dorpspark in de woonkern of vlak erbuiten
- **Voor NNN-gebieden is het niet toegestaan ruimtelijke ingrepen te verrichten die de wezenlijke kenmerken van het netwerk aantasten;**

Richtlijnen Beheer en onderhoud

- In de ecologische drager en recreatieve drager streven wij met het beheer en onderhoud naar het vergroten van de biodiversiteit en passen het maaibeleid hierop aan;
- De recreatie-/natuurgebieden Staelduinsebos, Wollebrand en Plas van alle Winden functioneren als *stepping stones* van de ecologische groendrager, waarbij ecologisch beheer de norm is;
- Wij en onze opdrachtnemers c.q. uitvoerende partijen werken conform de Gedragscode soortbescherming voor gemeenten, uitgegeven door Stadswerk, die nader wordt uitgewerkt in een ecologisch werkprotocol voor het onderhoudscontract t.b.v. beheer en onderhoud en inrichtingswerken/projecten;
- Op locaties met beschermde soorten wordt zorgvuldig gehandeld, met als uitgangspunten:
 - Behoud van aanwezige soort(en).
 - Behoud van aanwezige rust- en voortplantingsplaatsen.
 - Behoud van functionaliteit aanwezige rust- en voortplantingsplaatsen.
 - Behoud van essentieel leefgebied.
- Op locaties met beschermde soorten wordt zorgvuldig gehandeld, met als uitgangspunten:
 - Behoud van aanwezige soort(en).
 - Behoud van aanwezige rust- en voortplantingsplaatsen.
 - Behoud van functionaliteit aanwezige rust- en voortplantingsplaatsen.
 - Behoud van essentieel leefgebied.
- Onderhoud is gericht op natuurlijke groeiwijzen, een zo lang mogelijke levensduur en het voldoen aan de zorgplicht (zorg, BVC-methode en gericht onderhoud, met verhoogde zorgplicht en eventueel onderzoeksplicht bij instabiliteit van bomen door aantasting en/of ziekte).

Bijlage 7: Toekomst- en klimaatbestendig assortiment:

- Bloemrijke (kleurrijke) beplantingen: bloeiende heesters, vaste planten en kruiden (inheems);
- CO2 bindende soorten als wilg en els;
- Inheemse soorten (soortecht, ongekultiveerd, afkomstig uit biologische kweek), m.n. soorten die van nature thuishoren in Westland, met op geschikte locaties een fruit- of notenboom;
- Aanplanten van meerdere (boom)soorten op locatie/straat in plaats van één boomsoort per straat;
- Assortiment dat klimaatbestendig is (warmteminnende soorten) en bestand tegen zeeklimaat. Van belang is het behoud van gebiedseigen soorten. Zo kunnen ze zich beter aanpassen aan de nieuwe omstandigheden en het veranderende klimaat;
- Gevelgroen van bij voorkeur inheemse soorten (klimop etc.);
- Verantwoorde gazonmengsels, arm aan woekerende exotische grassoorten (zoals Engels raaigras en Bermudagrass);

Assortiment dat klimaatbestendig is (warmteminnende soorten) en bestand tegen zeeklimaat. Van belang is het behoud van gebiedseigen soorten. Zou kunnen ze beter aanpassen aan de nieuwe omstandigheden en het veranderende klimaat. Voorbeeld klimaatbestendige bomen Van Uffelen-beplantingsprogramma ¹²

Kustzone (1^e zone tot 1km):

- 20 soorten Naaldbomen vormen de dominante soort in de eerste rij vanaf zee.
- in combinatie met *Alnus*, *Hippophae*, *Amelanchier*, *Betula*, *Eleagnus*, *Tamarix*, *Rosa pimpinellifolia*, *Sambucus nigra*, *Crataegus monogyna*, *Salix repens* en lage duingewassen e.d.
- *Abies* (zilverspar), *Acer* (esdoorn *Crataegus laevigata* (tweestijlige meidoorn), *Elaeagnus* (olijfwilg), *Tamarix*.

Duinzone (2^e zone 1 tot 3 km achter de duinen):

- De vorige soorten aangevuld met:
- *Carpinus betulus* (haagbeuk), *Cedrus* sp. (ceder), *Cornus* sp. *Larix* (Japanse lork), *Ligustrum* sp. *Metasequoia glyptostroboides* (moerascipres), *Platanus x acerifolia* (*hispanica*), gewone plataan, *Picea* sp. (spar), *Pinus sylvestris*, (pijnboom, grove pijnboom), *Populus* (populier), *Prunus* sp. *Pseudotsuga*, *Pyrus calleryana* (sierpeer), *Quercus* sp. *Salix matsudana* (Chinese wilg), *Sequoia sempervirens* (kustsequoia), *Taxus* sp. *Tilia* sp. (linde), *Ulmus* sp. (iep).
- 20 soorten Naaldbomen vormen de dominante soort in de eerste rij vanaf zee.
- in combinatie met *Alnus*, *Hippophae*, *Amelanchier*, *Betula*, *Eleagnus*, *Tamarix*, *Rosa pimpinellifolia*, *Sambucus nigra*, *Crataegus monogyna*, *Salix repens* en lage duingewassen e.d.

Landinwaartszone (3e zone: 3 tot 6 km)

¹² Assortiment afkomstig uit artikel "bomen in Westlands kustgebied" Aad van Uffelen.

- *Ailanthus*, *Alnus* sp. (els), *Aucuba* sp. (broodboom), *Betula* sp. (berk), *Buddleia* sp. (vlinderstruik), *Carpinus betulus*, *Callicarpa* sp. (schoonvrucht), *Celtis* sp. (netelboom), *Cercis siliquastrum* (judasboom), *Cornus* sp. *Corylus* sp. *Cydonia* (kweepeer), *Eleagnus* sp. (olijfwilg), *Ginkgo biloba*, Japanse notenboom, *Gleditsia* sp. (valse christusdoorn), *Juglans nigra*, zwarte walnoot, *Liquidambar styraciflua*, amberboom, *Malus* (appel), *Mespilus germanica*, *Morus* sp. (moerbe), *Ostrya carpinifolia* (Europese hopbeuk), *Platanus* sp. (plataan), *Pterocarya fraxinifolia* (Kaukasische vleugelnoot), *Pyrus calleryana* (sierpeer), *Robinia pseudoacacia* (valse acacia), *Salix x sepulcralis* (babylonica), treurwilg *Salix alba*, *Sorbus* sp. (meelbes).

Landzone (4e zone: 6 tot 9 km)

- *Aesculus* sp. (paardenkastanje), *Ailanthus altissima* (hemelboom), *Castanea sativa*, tamme kastanje, *Catalpa* sp. (trompetboom), *Fagus* sp. (beuk), *Ficus carica* (vijgenboom), *Gymnocladus dioica*, *Halesia* sp. (sneeuwkllokjesboom), *Koelreuteria* sp. (blazenboom), *Laburnum* sp. (gouden regen), *Liriodendron* sp. (tulpenboom), *Magnolia* sp. (beverboom), *Malus sylvestris* (wilde appel), *Nyssa sylvatica*, *Parrotia persica*, *Paulownia tomentosa* (Anna-Paulowniaboom), *Prunus* sp. (kers), *Phellodendron amurense*, *Rhus typhina* (azijnboom), *Sophora japonica*, honingboom of Japanse pagodeboom, *Syringa* sp. (sering), *Thuja* sp. (levensboom), *Tsuga canadensis* (scheerlingsden), *Zelkovia* sp,
- Gevelgroen van bij voorkeur inheemse soorten (klimop etc.)
- Verantwoorde gazonmengsels, arm aan woekerende exotische grassoorten (zoals Engels raaigras en Bermudagrass)



		Scenario's			Bijdrage aan speerpunten			
		Basis	Accent	Optimaal	Naar een robuust groen/blauw netwerk	Naar een kwalitatiever, groener woonomgeving	Naar een toekomstbestendig woonomgeving	Naar een groenbewust Westland
Maatregelen								
ACTIEF WERKEN AAN ROBUUSTE GROENDRAGERS								
1.	Beleidsmatig vaststellen robuuste groendragers (uitwerken groenstructuurkaart)	✓	✓	✓	✓	✓	✓	✓
2.	Actief werken aan Natuur Netwerk Nederland	REACTIEF	BEPERKT	PLANMATIG	✓	✓	✓	-
3.	Aanpakken ontbrekende schakels	REACTIEF	BEPERKT	PLANMATIG	✓	✓	✓	✓
4.	Kwaliteitsimpuls recreatie-/natuurgebieden	-	BEPERKT	PLANMATIG	✓	✓	✓	✓
5.	Waarde en functie stedelijke groendrager	✓	✓	✓	✓	✓	✓	✓
6.	Uitwerking bomenbeleidsplan	✓	✓	✓	✓	✓	✓	✓
EXPERIMENTEN EN VERGROENINGSPROJECTEN								
1	Buurtvergroeningsprojecten: vergroenen in drie wijken	DRIE WIJKEN	BEPERKTE UITBREIDING	PLANMATIG	-	✓	✓	✓
3.	Bomensoffensief - aanplant extra bomen	ONDERZOEK	BEPERKTE UITBREIDING	PLANMATIG	-	✓	✓	✓
4.	Afronden aanleg natuurvriendelijke oever (ism waterplan)	AFRONDEN	NVT	NVT	✓	✓	✓	✓
5.	Afronden aanleg 'Tiny Forrest' (ism scholen)	AFRONDEN	NVT	NVT	-	✓	✓	✓
6.	Tijdelijke vergroening braakliggende terreinen/overhoeken privaat terrein	DRIE WIJKEN	BEPERKTE UITBREIDING	PLANMATIG	-	-	✓	✓
7.	Groene, koele ommetjes	DRIE WIJKEN	BEPERKTE UITBREIDING	PLANMATIG	-	✓	✓	✓
8.	Ondersteunings- en stimuleringsmaatregelen (ism Klimaatopgave)	ONDERZOEK	BEPERKTE UITBREIDING	VOLLEDIG PAKKET	INDIRECTE IMPACT			✓
9.	Experimenteren met kleinschalig beheer	ONDERZOEK	BEPERKTE UITBREIDING	VOLLEDIG PAKKET	INDIRECTE IMPACT			✓
GROENINCLUSIEF ONTWERPEN								
1.	Afwegingsmethodiek en integrale beargumentatie inclusief groenparagraaf en beheerparagraaf	✓	✓	✓	✓	✓	✓	✓
2.	Programma van Standaarden en referentienormen (Dali)	✓	✓	✓	✓	✓	✓	✓
3	Onderzoeken Compensatieverplichting / bomenfonds / Hemelwaterverordening	ONDERZOEK	PROJECT	PLANMATIG	-	✓	-	✓
4	Natuurinclusief werken: Groene selectiecriteria	ONDERZOEK	PROJECT	PLANMATIG	-	✓	✓	✓

Bijlage 9: Beogde routekaart (ambitiekeuze BASIS)

Groenprogramma en maatregelen	Financiële consequenties (bedragen x 1000)			ambitie BASIS
	€	Incidenteel/ structureel	Dekkings- voorstel voor uitvoering	
ROBUUSTE GROENDRAGERS				
Beleidsmatig vaststellen robuuste groendragers				
Uitwerken en vaststellen groenstructuurkaart (waarde en functie groendrager in de woonkern)	20	I	voorjaarsnota 2022	1
Doorlopend: continuïteit borgen in afstemming/afweging maatregelen	-			
Jaarlijks: opstellen meerjarenprogrammering tbv behoud robuuste groendragers in gebiedsgericht uitvoeringsprogramma (groenagenda)	-			
Actief werken aan Natuur Netwerk Nederland				
Zorgdragen voor de samenhang en samenwerking met de diverse partners en afstemming bij planvorming rondom Natura 2000 gebied, Natuur netwerk Nederland en het Nationaal				1
Actief werken aan het realiseren van het NNN in partnerschap met Provincie en Hoogheemraadschap Delfland				1
Uitwerken structuurkaart NNN, met bijhorende functie en inrichtingsprincipes;				2
Uitwerken gebiedsgerichte plannen en gebiedsontwikkeling i.s.m. met andere afdelingen				
Kwaliteitsimpuls recreatie-/natuurgebieden				
Inventarisatie, opstellen PvA kwaliteitsimpuls recreatie- / natuurgebied	20	I	voorjaarsnota 2023	2
Uitvoeren van kwaliteitsimpuls: verbeterplan, visie, beheerplan	ntb	I	Voorjaarsnota 2023/24	3
Uitwerking bomenbeleidsplan				
Inventarisatie, opstellen bomenbeleidsplan	60	I	voorjaarsnota 2022	1
EXPERIMENTEN EN VERGROENINGSPROJECTEN				
Buurtvergroeningsprojecten				
Vergroening: In drie groene arme wijken met een grote klimaatopgave, Samen met bewoners en de markt werken wij verschillende vergroeningsoplossingen uit en testen in de praktijk. bijvoorbeeld verticaal groen in de vorm van gevelbekleding, groene lantaarnpalen en andere marktontwikkelingen. + onderzoeken realiseren van groene, koelte ommetjes, bomenoffensief en tijdelijk groen braakliggende terreinen. Na afloop bepalen we dan of en welke oplossingen uitbreiding krijgen elders in de gemeente. Buurtvergroening: Opstellen PvA drie wijken, uitbesteding incl. participatiebegeleiding (inclusief uitvoering)	110	I	voorjaarsnota 2022	1
Evaluatie vergroening drie wijken en opstellen vervolgplan	-			
Bomenoffensief - aanplant extra bomen				
Uitvoering bomenoffensief, aanplanten extra bomen(200 stuks) en bomen uitreiken aan bewoners (50-75 stuks)	250	I	voorjaarsnota 2022	1
Tijdelijke vergroening braakliggende terreinen en overhoeken privaat terrein				
Ontwikkelen en implementeren werkwijze braakliggend terrein en overhoeken privaat terrein	zie budget buurt vergroening		zie budget buurt vergroening	2
Realisatie vergroening braakliggende terreinen en overhoeken privaat terrein: meeliften met buurt vergroening	zie budget buurt vergroening		zie budget buurt vergroening	2
Groene Ommetjes & koelte routes				
Inventarisatie en realisatie groene ommetjes en koelroutes - mee liften met drie wijken	zie budget buurt vergroening			2
Nadere uitwerking ommetjes in gebiedsgerichte plannen en (her)inrichting i.s.m. andere afdelingen	n.t.b.		projectenbudget	
Ondersteunings- en stimuleringsmaatregelen				
Doorlopend: faciliteren waar nodig (vergroeningsdagen, open tuinroute, prijsvragen)	-			
Onderzoeken opzet stimuleringsregeling particuliere vergroening i.s.m. klimaatprogramma	ntb	I	klimaat programma	3
Experimenteren met kleinschalig beheer				
Opstellen PvA en reglement Right to Challenge en Wijkdeals	3	I	initiatieven- budget/ voorjaarsnota 2022	
Uitvoering Right to Challenge en Wijkdeals	36	S	initiatieven- budget/ voorjaarsnota 2023	

GROENINCLUSIEF ONTWERPEN				
Afwegingsmethodiek en groenparagraaf				
Werken conform afwegingsmethodiek	-			1
Opstellen boomeffectanalyse en format groenparagraaf	-			1
Ervaring opdoen met waarden van groen in projecten (bestaande instrumenten o.a. iTree / TEEB)	40 i / 20s	I	Voorjaarsnota 2022	2
Programma van Standaarden				
Actualiseren Programma van Standaarden: Referentienormen en richtlijnen groenvisie opnemen in Programma van standaarden	50	I	Voorjaarsnota 2022	1
Compensatieverplichting				
Onderzoeken integratie compensatieverplichting, opzet groenfonds / bomenfonds en hemelwaterverordening	-			1
Vergroening natuurinclusief werken: groenselectiecriteria				
Uitwerking natuurinclusiviteit als groencriteria	PvS	I		1
Natuurinclusiviteit als gunningscriterium hanteren	PvS	i		2
COMMUNICATIESTRATEGIE				
Opstellen communicatiestrategie en campagne: samen maken we Westland groener	20	I	voorjaarsnota 2022	1
Vaststelling groenbeleidsplan: publicatie en lancering	3	I	reguliere begroting	1
Aanvullen Westland duurzamer met groene webpagina inclusief inspiratie en groenkalender (groenonderwerpen)	15	I	voorjaarsnota 2024/2025	3
Doorlopend (kwartaal): social media vergroeningsresultaten projecten/participatie	-			
Totaal financiële consequentie	627			
jaarlijkse investering* (verspreid over 4/5 jaar)	circa 125 - 160			
[*afhankelijk van de ambitiekeuze en prioritering]				

NB de beschikbaar van middelen vindt plaats op basis van integrale afwegingen in de P&C cyclus. Het college besluit de jaarlijkse uitvoeringsprogramma's met hierin de instrumenten waarvoor financiële middelen aanwezig zijn.

	Uitvoeringsperiode (afhankelijk van de ambitiekeuze en prioritering)
Prioriteit 1	Jaar 1
Prioriteit 2	Jaar 2
Prioriteit 3	Jaar 3

Bijlage 10: Verklarende woordenlijst

In onderstaande verklarende woordenlijst zijn een aantal termen uit de groenvisie nader gedefinieerd en toegelicht.

Adoptie (groen)

Is het vrijwillig onderhouden van een groenstrook, een plantsoen of een hofje door de bewoners.

Aankledingsgroen

Dit groen heeft als functie de wijk/straat aan te kleden en is bepalend voor de stedenbouwkundige structuur van een wijk.

Biodiversiteit

Omvat alle soorten die er op aarde zijn, waaronder alle dier- en plantensoorten. Naast de verscheidenheid aan soorten omvat biodiversiteit ook de diverse ecosystemen (leefgebieden) waar die soorten voorkomen.

Buurtgroen

Vakken met beplanting, gras en bomen met een oppervlakte tussen de 0,5 en 5 hectare die over het algemeen functioneren als gebruiksgroen, ontmoetingsplek, speelplek, aankleding van de buurt. Als het buurtgroen groter dan enkele hectares is kan gesproken worden van een buurtpark.

Dagelijks beheer en onderhoud

Het dagelijkse onderhoud van het groen in de woonomgeving, zoals maaien, schoffelen, snoeien en dergelijke.

Ecologisch beheer

Vorm van beheren waarbij gestreefd wordt de biodiversiteit te vergroten, en de flora en fauna de kans te geven zich te ontwikkelen. De focus in het beheer is dan niet het in stand houden van huidig groen, maar het actief begeleiden naar een andere, soortenrijkere samenstelling van het groen.

Ecosystemen

Geheel van planten en dieren in een (leef)gebied en hoe ze in verhouding staan tot elkaar en hun omgeving.

Groene gevel

Gevels van gebouwen waar planten langs groeien. Vaak gaat het om klimplanten die langs of tegen de gevel opklimmen, maar er kan ook gebruik worden gemaakt van andere manieren om planten aan gevels te bevestigen. Een groene gevel biedt dekking, voedsel en nestgelegenheid voor vogels en insecten.

Gebruiks-/verblijfgroen

Is betreedbaar groen waar je in kunt. Dus niet waar je langs kunt of naar kunt kijken. Groen waar je kan wandelen, varen, spelen, zonnen, fietsen, sporten, uitrusten, picknicken. Het gaat dus over parken en plantsoenen waarin men kan recreëren: wandelen, spelen, fietsen picknicken, zonnen. Denk aan buurt/wijkpark en grote plantsoenen, sportterrein, volkstuin, begraafplaatsen, recreatieterrein

Groen

Alle bomen, gras (grasvelden, bermen, grastrapvelden, grastalud, e.d.), plantsoenen (beplanting, struiken, beplante boomspiegels, botanische en struikrozen, vaste planten, bosplantsoen, hakhout e.d.), (blok)hagen, siergrassen, en (natuurvriendelijke) oevers in de openbare ruimte die door de gemeente Westland worden onderhouden en beheert. (Half) verharde paden, kunstgras(velden), verharde pleinen en speelvelden behoren niet tot het groen.

Groenarme wijken/buurt

Aanduiding voor gebrek aan groen binnen een buurt als dit onder de 10 m² per huishouding.

Groene routes

Verbindingen voor voetgangers en fietsers die door groengebieden lopen of die langs de route een kralensnoer van groene elementen hebben. De verbindingen hebben voldoende continuïteit (er zijn geen grote barrières) en er overheerst het groene karakter.

Groeninclusief bouwen en ontwerpen (inrichten)

Groeninclusief bouwen en ontwerpen (inrichten) is bestaand groen inpassen in nieuwe bouwprojecten, nieuwe groengebieden aanleggen, groene daken en gevels toepassen of gebruik maken van technische maatregelen om hittestress en wateroverlast tegen te gaan;

Groennorm

Een norm die aangeeft hoeveel groen er minimaal in een woonomgeving of buurt moet zijn, voor een leefbare omgeving. Die worden gehanteerd als richtlijn voor ruimtelijke ontwikkelingen in de buurten.

Groenparagraaf

Een instrument dat wij inzet om de waarde van het groen (en bomen) beter in beeld te brengen bij (voorgenomen) bouw, aanleg en/of (her)inrichting. Hiermee beoordelen wij of een duurzame instandhouding van het groen mogelijk is met uitvoering van de voorgenomen plannen.

Het is een verplicht onderdeel van elk plan voor ruimtelijke ontwikkeling en (her)inrichting, waarin verantwoord is hoe met het bestaande groen omgegaan wordt. De kwalitatieve en kwantitatieve consequenties van een project voor het groen worden aangegeven in een groenparagraaf. De

groenparagraaf geeft aan hoeveel vierkante meters groen en hoeveel bomen er staan binnen de projectgrenzen en wat de kwaliteit, conditie en toekomstverwachting hiervan is. Het ontwerp/plan van de ontwikkelaar geeft vervolgens aan hoeveel vierkante meter groen en hoeveel bomen behouden blijven en/of worden terug geplant. Door de hoeveelheden groen en het aantal bomen in de huidige situatie en de toekomstige situatie van elkaar af te trekken, blijft een groensaldo over. Dit saldo geeft aan hoeveel vierkante meters groen en hoeveel bomen er bijkomen of verdwijnen.

Huishouden

Groep personen die samenwoont. Voorbeeld: `eenpersoonshuishouden. De leden van een huishouden wonen in één woning. Als we spreken over huishouden dan spreken we ook indirect over één woning. In deze visie hanteren we de term woning in plaats van huishouden. De omgevingsvisie hanteert beiden termen. Waar het direct overgenomen is vanuit de omgevingsvisie hanteren wij de termen die hierin zijn opgenomen.

I-Tree

Het Amerikaanse softwareprogramma i-Tree, vertaald naar Nederland, maakt de financiële baten van bomen op de omgeving inzichtelijk. Onder andere op het gebied van hemelwaterregulering, afvang van vervuilende stoffen en schaduwwerking. i-Tree kan de waarden van bomen op deze baten omzetten naar euro's. Hiermee helpt het programma beleidsmakers en boombeheerders bij boom gerelateerde vraagstukken.

Kwalitatief groen

Groen dat een bijdrage levert een de vier groenwaarde en een functie vervult. Het groen is in goede conditie, heeft een goede toekomstverwachting waarbij de juiste soort op de juiste plek, met voldoende ruimte om zich goed te kunnen ontwikkelen.

Kijkgroen

Groen dat zorgt voor de aankleding van de openbare ruimte. Denk hierbij aan lijnvormige en repeterende structuren als laanbeplanting, wegbegeleidende plantvakken, repeterende strookjes, vakjes of randjes die architectonisch de beleving van de openbare ruimte ondersteunen. Het is het groen langs weg- en slootbermen, waarlangs men rijdt, loopt of naar kijkt.

Klimaatadaptatie

Is het aanpassen van samenlevingen en gebieden aan veranderingen in het klimaat, zodat de kwetsbaarheid hiervoor vermindert of er geprofiteerd wordt van de kansen die een veranderend klimaat biedt.

Kwarrende bomen

Kwarrende bomen of planten met verminderende groeikrachten, nauwelijks bloei en de groei is gestopt.

Natuurinclusief bouwen

Is de natuur een volwaardige plek geven in de woonomgeving. Bij natuurinclusief bouwen wordt er bij het ontwerp van een gebouw of openbare ruimte optimaal rekening gehouden met de lokale biodiversiteit en natuurwaarden. Dat betekent bijvoorbeeld dat meer oevers natuurvriendelijk worden. Ook leggen we faunapassages aan als er gewerkt wordt aan bruggen en wegen. Bij natuurinclusieve bouw nemen we neststenen of voorzieningen op voor vogels en vleermuizen.

Openbaar groen

Groen dat voor ieder vrij toegankelijk is en dat over het algemeen gelegen is in de woonkernen en in beheer is van de gemeente Westland.

Park

Aaneengesloten en samenhangend groengebied dat functioneert als recreatieplek in en om de woonkernen. Parken worden onderverdeeld in dorps-/wijkpark en buurtparken afhankelijk van hun omvang, de voorzieningen en het gebied waarvoor zij een functie vervullen.

TEEB

The Economics of Ecosystems and Biodiversity (TEEB) en is een internationale studie naar de economische betekenis van biodiversiteit en ecosysteemdiensten

Participatie

Er is sprake van participatie als bewoners meedenken, meepraten en meedoen bij (bestuurlijke) planprocessen van de gemeente.

Plantsoen

Openbaar groen van beperkte omvang met bomen, gras en beplanting. Heeft meestal een aankledings- en/of verblijffunctie.

Participatieladder

Is een hiërarchie van participatievormen gerangschikt naar de mate waarin participatie binnen een maatschappij mogelijk is. Met een participatieladder is de mate van invloed die actieve burgers kunnen uitoefenen te toetsen.

Publieke en private ruimte

Publieke ruimte is de ruimte waar iedereen mag komen. Iedereen kan dus genieten van groen in de publieke ruimte, zoals buurt- en dorp-/wijkparken. De private ruimte is in het bezit van individuen en/of organisaties, en kan vaak niet door iedereen gebruikt worden. Voorbeelden hiervan zijn binnentuinen en daktuinen.

Recreatiegebied

Gebied dat dient voor ontspanning en extensieve sportieve activiteiten (wandelen, fietsen, joggen, paardrijden) en dat over het algemeen extensief ingericht en beheerd is. Een voorbeeld bij Westland is Wollebrand

Robuust groendragers en -structuur

De samenhangende opbouw van groene objecten (dorps-/wijkparken, begraafplaatsen, sportterreinen, recreatie-/natuurgebieden en ander grootschalig groen) en de groene verbindingen in de woonkernen, verbindt het omringende landschap tot in de haarvaten van de wijk. Het bestaat uit een gevarieerd groen palet: van bloemen tot bomen, van rustige tot drukker gebieden, van ecologisch groen tot speelgroen. De robuuste groendragers functioneren als de 'long' van de gemeente Westland.

Snippergroen

Overwegend op zichzelf staande kleine groenvakjes die geen structuur vormen en geen andere bijzondere functie hebben, straathoekjes, overhoekjes langs profielen, inritten, waterloopje, tussenpaadjes, rondom nutsvoorzieningen en parkeerplaatsjes. Fungeert als opvulling maar geen enkele andere functie heeft.

Stedenbouwkundig verkavelingspatroon

Wijze waarop gebied ingedeeld volgens een bepaald (stedenbouwkundige)patroon.

Technische staat

De technische staat van beplanting beschrijft de vitaliteit van beplanting/boom en wordt bepaald door kale plekken in een vak, mate van groeikracht en de conditie van de beplanting/boom.

Vergroeningsdagen

Samen met de wijkraden en betrokken inwoners van Westland organiseren wij bijeenkomsten “groendagen” om andere bewoners te enthousiasmeren en te stimuleren voor een meer natuurlijke inrichting van privétuinen. Hiermee vergroten wij het bewustzijn over het belang en het voordeel van een groene tuin bij tuinbezitters.

Wij, we

Dit plan is in een actieve wij vorm geschreven. Als we ‘wij’ of ‘we’ gebruiken, dan bedoelen wij hiermee de ambtelijke organisatie van Westland.

Woontypologie

De opbouw van een buurt gekenmerkt door het stedenbouwkundige verkavelingspatroon, woningdichtheid, aanwezigheid van tuinen (privé en collectief), bouwhoogtes, woningtype (rijwoningen, appartementen, villa’s) en percentage openbare ruimte versus privé-grondoppervlak.

Bijlage 11: Deelnemerslijst van de ambtelijke werkgroep en de geïnterviewde belanghebbende natuur- en buurtverenigingen

Ambtelijke werkgroep	
Cluster Ruimte	
Team Strategie en Programmering	Greetje Kampinga
	Jasmijn van der Gaag
	John van Sintmaartensdijk
	Jacqueline Rogier
Team Ingenieursbureau	Stefan van den Berg
Team Gebiedsbeheer	Rob Voogt
	Leon van der Lugt
Cluster Beleid	
Team Duurzaamheid	Lisette Bakker
	Judith Zuiderwijk
	Ralph Wesseling
Team Stedenbouw	Wibo Lenting

Geïnterviewde belanghebbende inwoners en natuur- en buurtverenigingen

Vereniging	Naam contactpersoon
Natuurlijk Delfland (KNNV)	Geert van Poelgeest
Groei&bloei	Anneke Duyvesteijn
Stichting Duinbehoud	Jacco Duindam
De stichting Vogels in het Westland	
Stichting westland Natuur	
AVN; Algemene vereniging voor Natuurbescherming	Nynke Schuil
Operatie Steenbreek	Anna Kreffer
	Wendy Bakker
Hoogheemraadschap delfland	
Zuid hollandlandschap	Sandra Minnesma
bewonersvereniging ter Heijde	Astrid Leurink