

NNN-scan De Strijp te Poeldijk

Opdrachtgever: 5.12.e

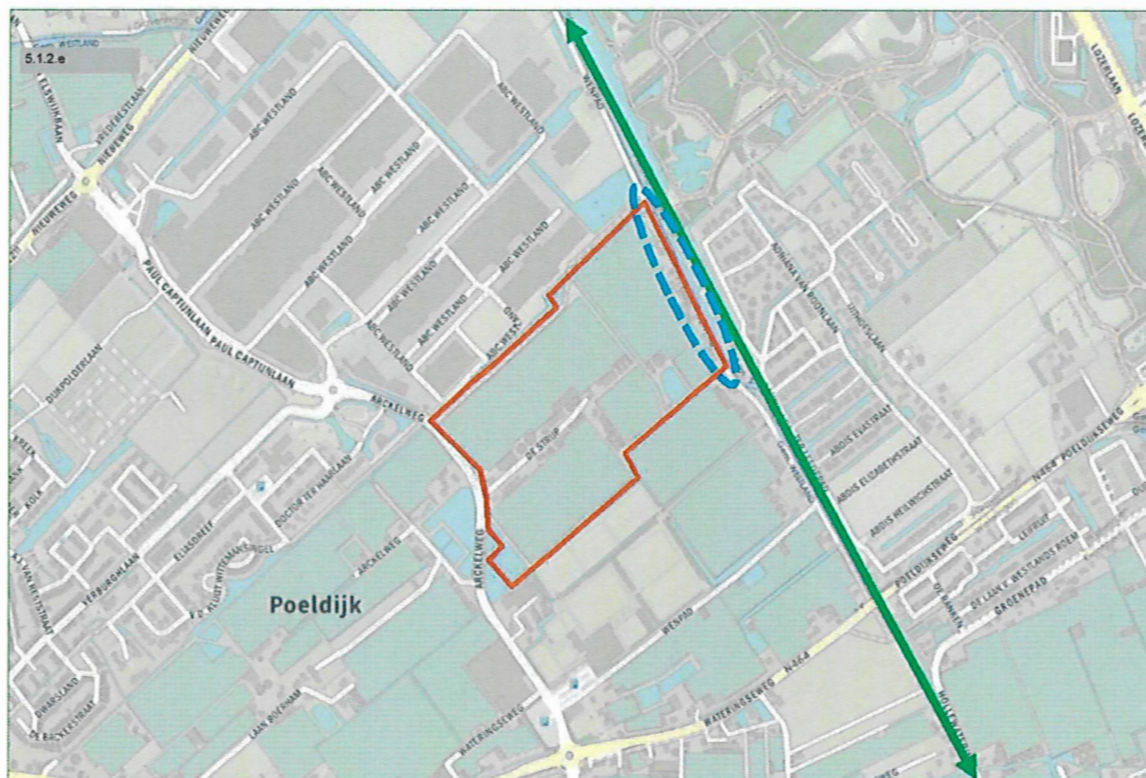
Behandeld door: 5.12.e

Veldbezoek uitgevoerd: 20 augustus 2021

Inleiding

Er bestaan plannen een locatie aan De Strijp en het Wenpad te Poeldijk her in te richten. Poeldijk ligt in de gemeente Westland in de provincie Zuid Holland. De woonhuizen langs de Strijp, de kassen en bijbehorende loodsen in het plangebied worden gesloopt en er komt een bedrijventerrein voor in de plaats.

In opdracht van KuiperCompagnons heeft Ecologisch Onderzoeks- en Adviesbureau Van der Goes en Groot een ecologische scan uitgevoerd met betrekking tot het ten oosten van dit plangebied gelegen NNN-gebied (zie kaartje hieronder).



De ligging van het plangebied (rood omlijnd) en de ligging van het NNN-gebied (groene pijl). De blauwe ellips geeft het gebied aan dat tijdens het veldbezoek is bekeken.

Methode – veldbezoek

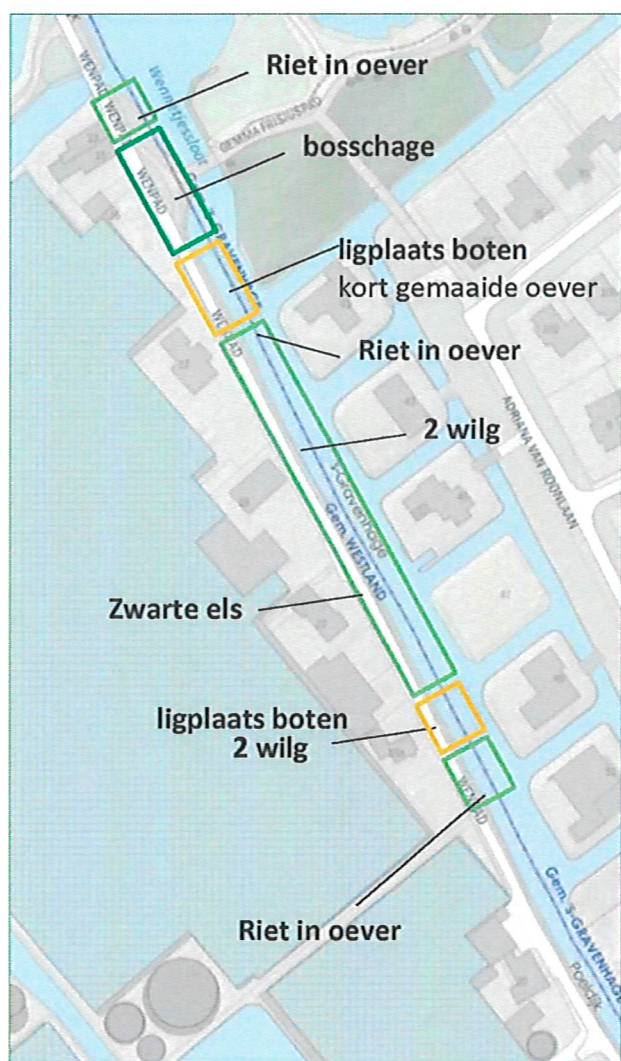
Op basis van een veldbezoek en bevindingen uit een eerder uitgevoerde quickscan (5.12^a 2020) is een beoordeling gemaakt van de relatie tussen het naastgelegen NNN-gebied en het plangebied. Daarbij is het huidig gebruik en beoogd toekomstig gebruik vanuit een ecologisch perspectief geanalyseerd op potentiële wijzigingen voor de aanwezige natuur.

Tijdens het veldbezoek op 20 augustus 2021 is gekeken naar de aanwezige plantensoorten / oeverplanten en de overgang tussen de noordoostelijk gelegen oever en het plangebied. Daarnaast is gekeken hoe de oevers in gebruik zijn en hoe ze beheerd worden.

Huidige gebruik oevers

Grofweg is de oever op drie manieren in gebruik:

Boschage / bomen: Rond de fietsbrug is de oever van de vaart iets breder (circa 4 meter). Op deze plek zijn bomen aangeplant aan weerszijden van het fietspad. Het betreffen Gewone es, Zwarte els en Meidoorn. De oever loopt hier iets op vanwege de aansluiting op de fietsbrug. Verderop in de oever staan enkele bomen. Het betreffen één vrijstaande Zwarte els en op twee plaatsen op de oever staan twee wilgen.



De drie verschillende soorten gebruik van de oever: boschage en losstaande bomen, twee ligplaatsen voor boten en met kruiden en grassen begroeide oevers (lichtgroene kaders).



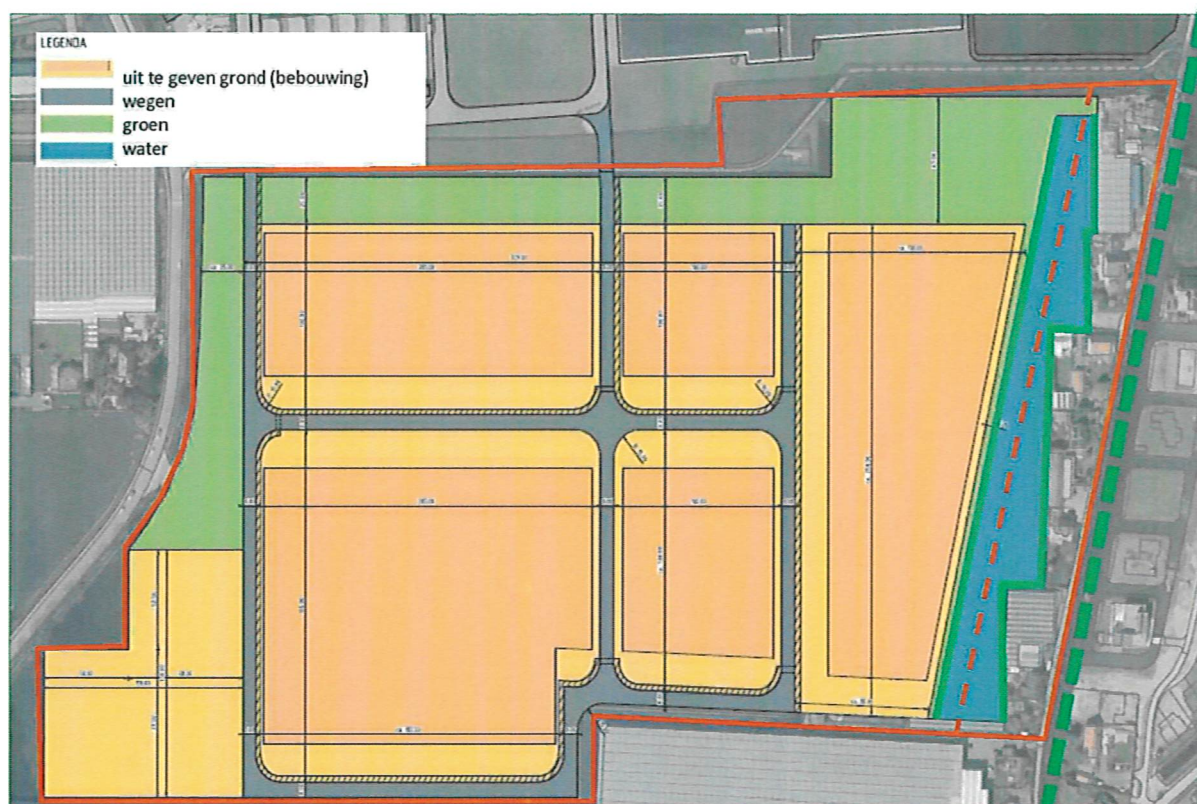
Kruiden en grassen: Het grootste deel van de oever is een oever die bestaat uit kruiden en grassen. Het betreffen met name algemene, nitrofiële soorten zoals: Akkermelkdistel, Paardenbloem, Fluitenkruid, Grote brandnetel, Haagwinde, Grote weegbree, Duizendblad, Veenwortel, Boterbloem, Vijfvingerkruid en Akkerdistel. Op enkele delen is ook een rietkraag aanwezig. Het Riet is vooral aanwezig aan in de oever aan beide zijden van de bosschage en in het uiterste zuiden van de bekeken oever.

Ligplaats boten (intensief gemaaid): Het derde type gebruik van de oever is aanlegplaats voor boten. Op sommige oeverdelen waar ligplaatsen voor boten aanwezig zijn is de oever zo intensief beheerd dat de oever enkel bestaat uit een gazon en een houten oeverbeschoeiing.

De vaart waar deze oever langs ligt is een veel bevaren doorvaart voor recreatieboten. De oever is veelal beschoeid met een houten beschoeiing. Aan de andere zijde van de oever ligt een geasfalteerde weg voor autoverkeer. Deze weg vormt de grens tussen de smalle oever en de tuinen van de vrijstaande huizen aan de andere zijde van de weg. Door deze weg en de aanliggende tuinen aan de ene kant en de recreatie doorvaart aan de andere kant is de oeverstrook vrij smal.

Geplande werkzaamheden langs het Wenpad

In de plannen blijven de vrijstaande woningen en omliggende tuinen aan de oostzijde van het plangebied vrijwel intact (zie kaartje hieronder). Alleen circa twee bedrijfshallen/kassen direct achter de woningen worden (mogelijk) afgebroken. Direct achter de woningen wordt door middel van afgraving nieuw open water gecreëerd.



Schets van het nieuw aan te leggen bedrijventerrein ten opzichte van het NNN (groene stippellijn aan oostzijde). De rode stippellijn geeft de circa 50 meter weer waar de bebouwing van het nieuwe bedrijvencomplex buiten blijft. De twee groene lijnen langs de westelijke en de oostelijke oever van het nieuw te graven water geven aan waar een oeverstrook gecreëerd kan worden om de natuur te versterken.



Conclusie en aanbevelingen

- ♣ Door het behoud van de vrijstaande huizen en bijbehorende tuinen, ruige oevers, bosschages en aanlegplaatsen voor boten blijft het NNN en de functie als ecologische verbinding intact en is daarbij afgeschermd van het nieuw te ontwikkelen bedrijventerrein. Er worden daarom geen negatieve effecten verwacht op de ecologie en verbindingfunctie van het naastgelegen NNN-gebied als gevolg van de geplande ontwikkelingen in het plangebied.
- ♣ In de plannen blijft de bebouwing van het nieuwe bedrijvencomplex op circa 50 meter afstand vanaf de oevers. Ook hierdoor zal geen negatief effect ontstaan op de ecologische verbinding.
- ♣ Door het verdwijnen van de kascomplexen langs het Wenpad zal minder vrachtverkeer over de wegen langs de oever rijden.
- ♣ Aanbeveling is om de oostelijke- of westelijke oever van het nieuw aan te leggen water aan de oostzijde van het plangebied als natuurlijke oevers aan te leggen, zodat een (brede) strook die is begroeid met oeverplanten of bijvoorbeeld rietkraag kan ontstaan tussen het plangebied en het NNN.

Literatuur

5.1.2.e 5.1.2.e 5.1.2.e 5.1.2.e 2019. *De Strijp te Poeldijk*. G&G-advies 2019-154, Van der Goes en Groot, Kwintsheul.

